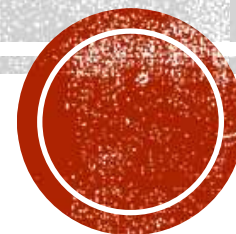
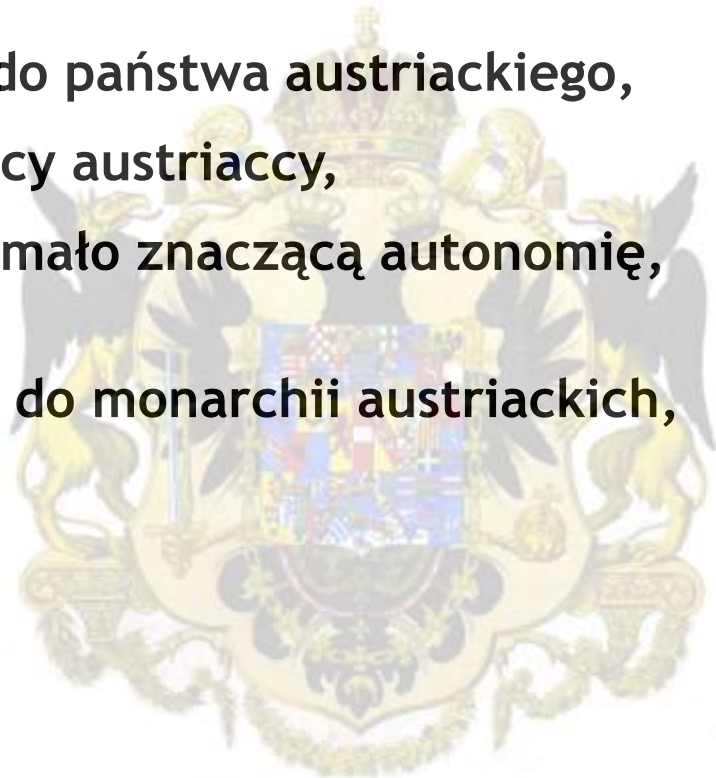


SAMORZĄD I ADMINISTRACJA W GMINIE NIWISKA



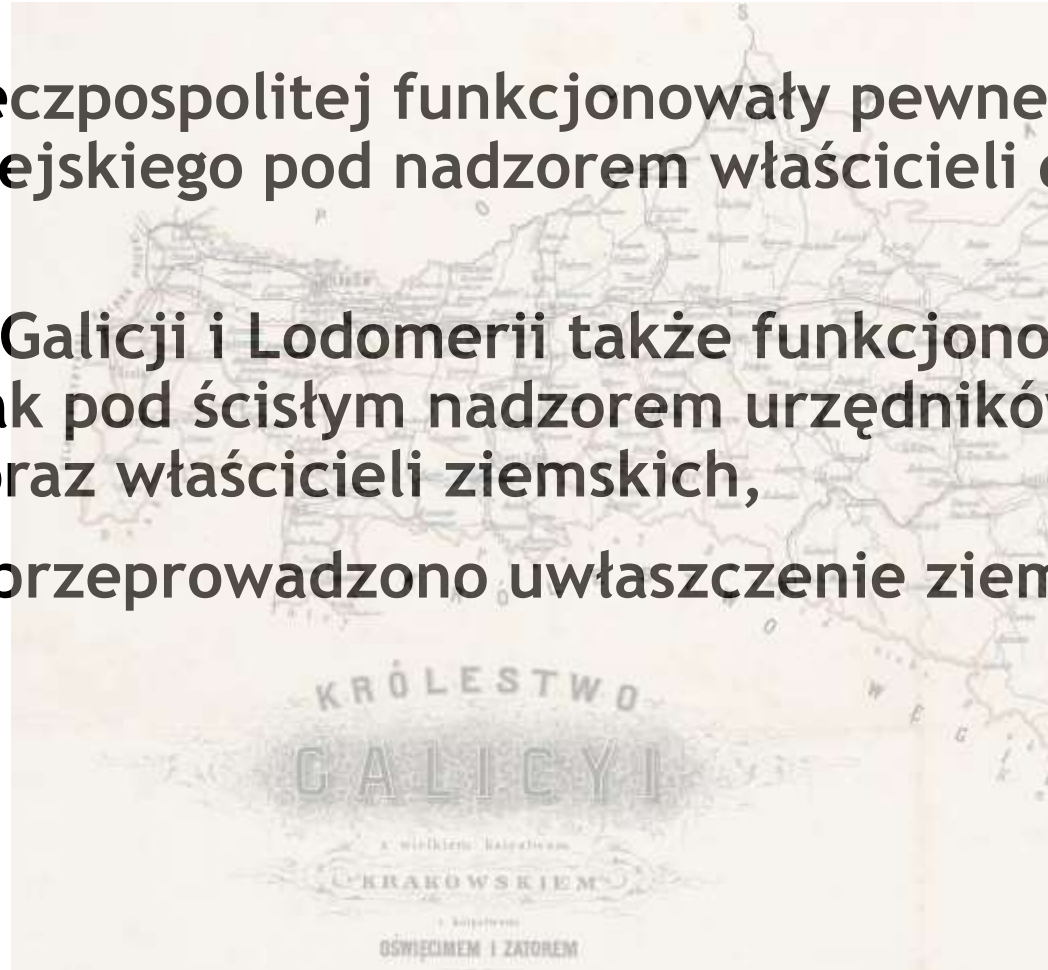
GALICJA

- W 1772 roku obszar południowy dawnej I Rzeczypospolitej został włączony do państwa austriackiego (I rozbiór Polski)
- To terytorium nazwano Królestwem Galicji i Lodomerii i aż do 1918 roku przynależało do państwa austriackiego,
- Do lat 60. XIX wieku Galicją rządzący urzędnicy austriaccy,
- W następnych latach Królestwo Galicji otrzymało znaczącą autonomię, językiem urzędowym był polski,
- Okolice Niwisk w latach 1772-1918 należały do monarchii austriackich,



GALICJA

- W dawnej Rzeczypospolitej funkcjonowały pewne formy samorządu wiejskiego pod nadzorem właścicieli danych obszarów,
- W Królestwie Galicji i Lodomerii także funkcjonował samorząd wiejski, jednak pod ścisłym nadzorem urzędników austriackich oraz właścicieli ziemskich,
- W 1848 roku przeprowadzono uwłaszczenie ziemi dworskiej w Galicji



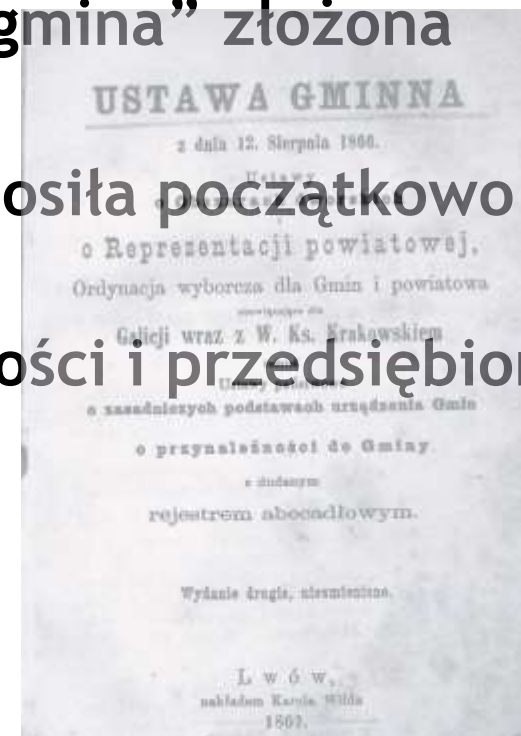
SAMORZĄD GMINNY GALICJI PO 1866 ROKU

- Po 1866 roku wprowadzono rozbudowany samorząd wiejski,
- Dotychczasowe wspólnoty wiejskie stały się gminami wiejskimi,
- Gminy posiadały znaczny zakres spraw własnych uprawnień (drogi, szkolnictwo, pomoc społeczna) oraz liczne zadania zlecone przez państwo (wojskowość, statystyka i inne)
- Gminy galicyjskie były nieduże, obejmowały w zasadzie jedną wioskę (gminy jednostkowe),
- Po prawej - Cesarz Franciszek Józef I



SAMORZĄD GMINNY GALICJI PO 1866 ROKU

- Organem uchwałodawczym była rada gminy (8 do 36 radnych) wybierana w tak zwanych kuriach, czyli grupach wyborców według zamożności, bogatsi gospodarze wybierali większą grupę radnych
- Organem wykonawczym była „zwierzchność gmina” złożona z wójta i asesorów (zarząd gminy),
- Kadencja rady gminy oraz zwierzchności wynosiła początkowo 3, następnie 6 lat,
- Dochody pochodziły z podatku od nieruchomości i przedsiębiorstw gminnych,



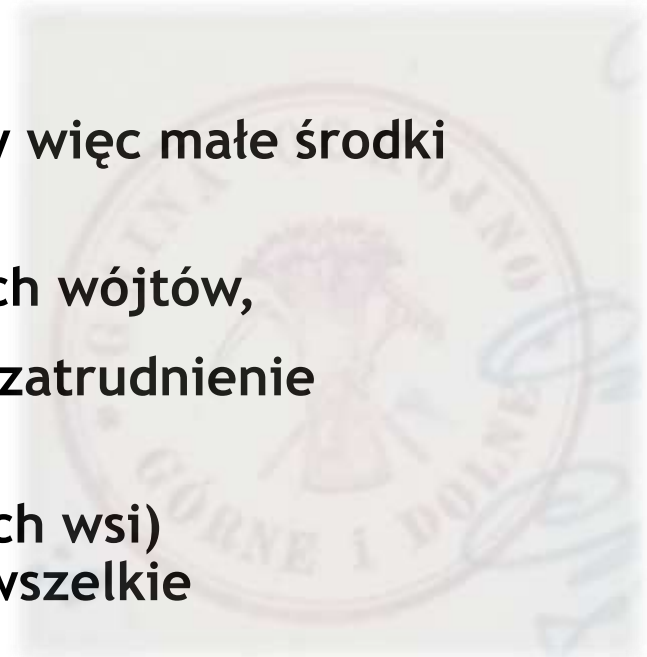
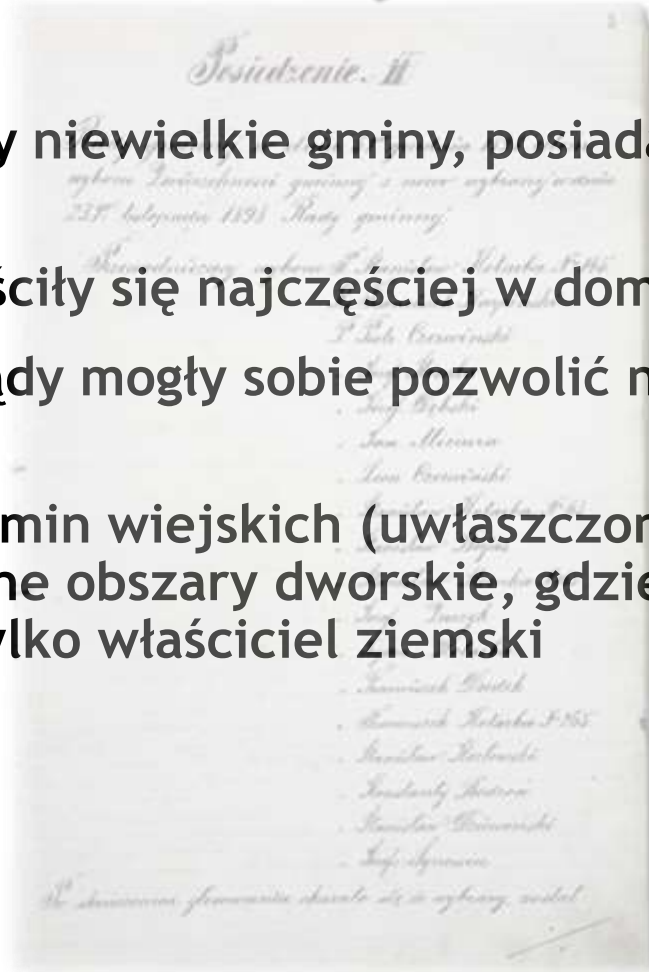
GMINY WIEJSKIE W REJONIE NIWISK

- W rejonie Niwisk funkcjonowały następujące gminy wiejskie:
- Hucisko,
- Kosowy,
- Leszcze,
- Niwiska,
- Poręby (Poremby),
- Przyłęk,
- Siedlanka,
- Trześć,
- Zapole,
- Powyższe gminy były częścią powiatu kolbuszowskiego,

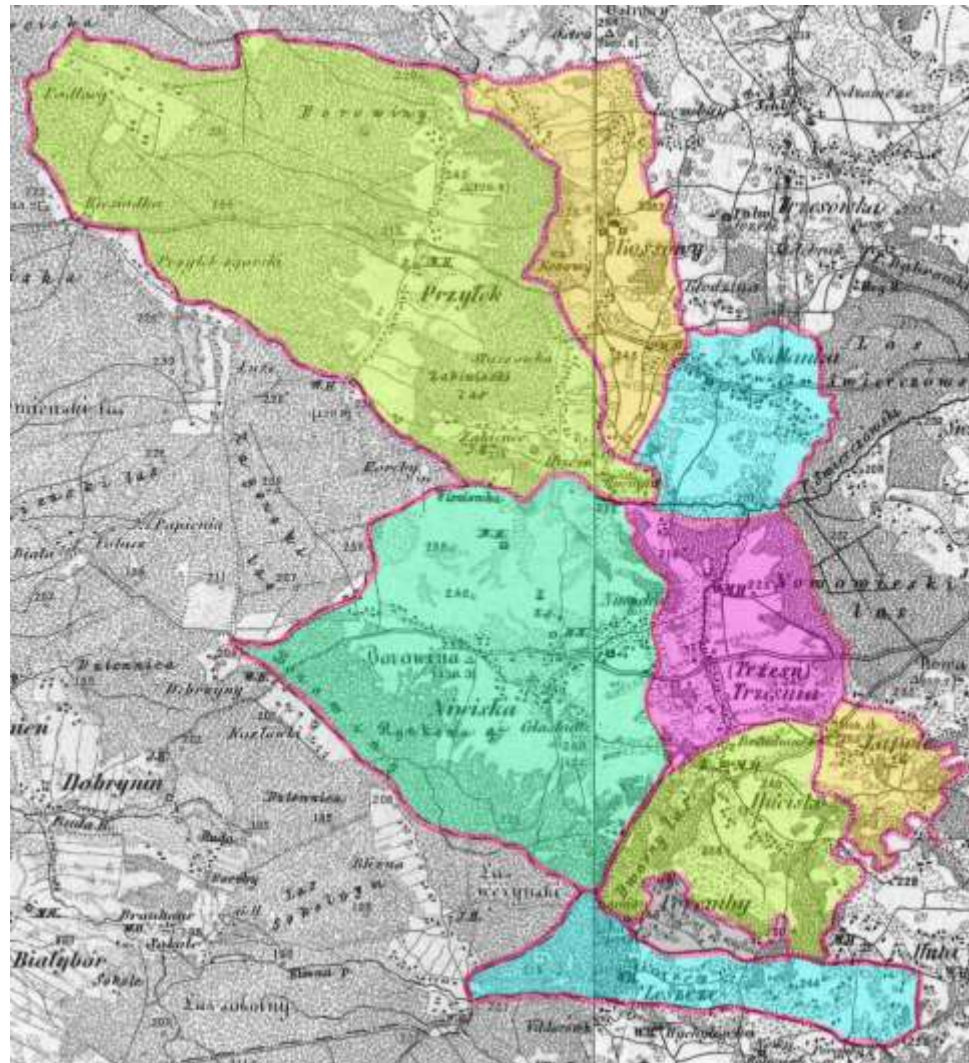


SAMORZĄD GMINNY GALICJI PO 1866 ROKU C.D.

- W Galicji funkcjonowały niewielkie gminy, posiadały więc małe środki własne,
- Kancelarie gminne mieściły się najczęściej w domach wójtów,
- Tylko bogatsze samorzady mogły sobie pozwolić na zatrudnienie pisarza gminnego,
- Obok samorządowych gmin wiejskich (uwłaszczonych wsi) funkcjonowały tak zwane obszary dworskie, gdzie wszelkie uprawnienia posiadał tylko właściciel ziemski



MAPA PODZIAŁU GMINNEGO W 1890 R.



OPIS ŹRÓDŁOWY Z KOŃCĄ XIX WIEKU

Niwiska z Huciskiem, wieś, pow. kolbuszowski, leży w nizinie piaszczystej (289 m. wznies.), na polanie, wśród wytrzebionych borów. Przez wieś prowadzi gościniec z Kolbuszowy (11 km.) do Przecławia i płynie potok, dopływ Świerczówki, która w dalszym biegu pod nazwą Przyrwa uchodzi do Łęgu. We środku wsi stoi murowany kościół, w płn. stronie wiatrak i cegielnia, na wsch. zaś opuszczona już huta szklana, za którą mieści się przysiółek Hucisko, powstały z osady hutników. N. mają parafię filialną, należącą do Rzochowa, szkołę ludową 1-klas, kasę pożyczkową gminną z kapit. 408 zł. w. a., 1198 mk. rz.-kat., z których 66 na obszarze więk. pos. Kazim. Hupki, mającym 615 mr. roli, 147 łąk, 112 past. i 1478 mr. lasu; pos. mn. ma 1805 roli, 291 łąk, 249 pastw. i 403 mr. lasu. Terazniejszy kościół wzniesiono w r. 1876 na miejscu dawnego, drewnianego, pochodzącego

z r. 1595. Prócz tego jest na cmentarzu kaplica murowana, zbudowana 1874 r. Parafia (dyc. przemyskiej, dek. mieleckiego) obejmuje Dębrzynę, Hucinę z Żabieńcem, Leszcze, Hucisko, Poręby, Trześń i Zapole, z ogólną liczbą 3512 rz. kat. i 141 izrael. Oprócz rolnictwa zajmuje się ludność stolarstwem i tokarstwem i odstawia swe wyroby do Kolbuszowy. N. należała w XVI w. do Lubomirskich i dostała się 1680 r. jezuitom sandomirskim w sumie 15,000 złp., którą Aleksandrowi Lubomirskiemu, wojew. krakow., wypożyczyli z fundacyi Boboli na edukacyą 12-stu szla-

checkich młodzieńców. Po zniesieniu zakonu została włączoną do funduszu naukowego a następnie sprzedaną. N. graniczy na wsch. z Trześnią, na płn. z Żabieńcem i Huciną, na zach. zaś i pld. z dużymi borami. *Mac.*



PIERWSZE LATA II RZECZPOSPOLITEJ

- W listopadzie 1918 roku Polska odzyskała niepodległość,
- W skład odrodzonego państwa wszedł też powiat kolbuszowski gminami z rejonu Niwisk,
- W sierpniu 1919 roku powołano województwo lwowskie z powiatem kolbuszowskim,
- Podział administracyjny na gminy i powiaty nie uległ zmianom,



PIERWSZE LATA II RZECZPOSPOLITEJ

403.

USTAWA

z dnia 26 lipca 1919 r.

zmieniająca postanowienia galicyjskiej ustawy gminnej, obowiązująca na terytorjum b. Galicji.

Art. 1. § 5, § 16, § 40 d., § 95 i § 97 ustawy gminnej z dnia 12 sierpnia 1866 r. dz. u. kr. № 19 (zmienionej w § 16 nowelą z 21 marca 1888 r. dz. u. kr. № 40) zostają uchylone w dotychczasowym brzmieniu i mają opiewać jak następuje:

§ 5.

Każda nieruchomość musi należeć do związku pewnej gminy.

§ 16.

Członek gminy, opłacający przynajmniej szóstą część całej sumy podatków bezpośrednich, w gminie do opłaty przypisanych, ma prawo być bez wyboru członkiem Rady gminnej, jeżeli jest obywatelem Państwa Polskiego i nie zachodzi względem niego żadna okoliczność wykluczająca lub wyłączająca, wskazana w §§ 3, 10 i 11 ordynacji wyborczej dla gmin.

Za osobę nieużywającą własnowolności wykonywa to prawo jej prawny zastępca lub tegoż pełnomocnik.

Wojskowi w czynnej służbie i kobiety, jeżeli chcą z tego prawa korzystać, muszą, wszystkie zaś inne osoby, mające to prawo, mogą je wykonywać przez pełnomocników.

722

Dziennik Ustaw Poz. 403 i 404.

№ 67.

Współposiadacze realności umocowują do wejścia w skład Rady gminnej jednego z pośród siebie lub inną osobę.

Radnego bez wyboru nie może zastępować kto nie jest obywatelem państwa § 1, nie używa własnowolności, lub względem kogo zachodzą okoliczności wykluczające lub wyłączające w §§ 3, 10 i 11 ordynacji wyborczej dla gmin wskazane.

Zastępca może tylko jedną osobę zastępować. Jeżeli zastępca już co do swojej osoby należy do Rady gminnej, głos jego przy głosowaniu podwójnie ma być liczony.

§ 40.

d) uchwalanie w sprawach, odnoszących się do umów gminy z innymi gminami co do stosunków, wskazanych w §§ 2, 3, 4, 95, 96, 97 tej ustawy.

§ 95.

Gminom, należącym do tego samego powiatu politycznego, wolno jest łączyć się z innymi gminami, dla wspólnego zawiadywania wszystkimi, albo tylko niektórymi sprawami tak własnego (§ 27), jako też poruczonego (§ 28) zakresu działania.

Umowa co do sposobu wspólnego zawiadywania sprawami potrzebuje zatwierdzenia politycznej władzy krajowej, która to zatwierdzenie udziela w porozumieniu z Radą powiatową.

§ 97.

Jeżeli gminy łączą się z innymi gminami dla wspólnych zakładów w specjalnych celach ich zakresu działania, wolno jest interesowanym stronom ustanowić organa, potrzebne do zawiadywania temi zakładami, i oznaczyć zakres działania tych organów.

Gdyby strony interesowane nie mogły pogodzić się w tej mierze, wydział powiatowy wyda stosowne rozporządzenie.

Przepisy tej ustawy, odnoszące się do zakładów gminnych, tyczą się także takich wspólnych zakładów.

Art. 2. Ustawa ta obowiązuje z dniem 1 sierpnia 1919 r.

Art. 3. Wykonanie tej ustawy porucza się Ministrowi Spraw Wewnętrznych.

Marszałek:

Trąpczyński

Prezydent Ministrów:

I. J. Paderewski

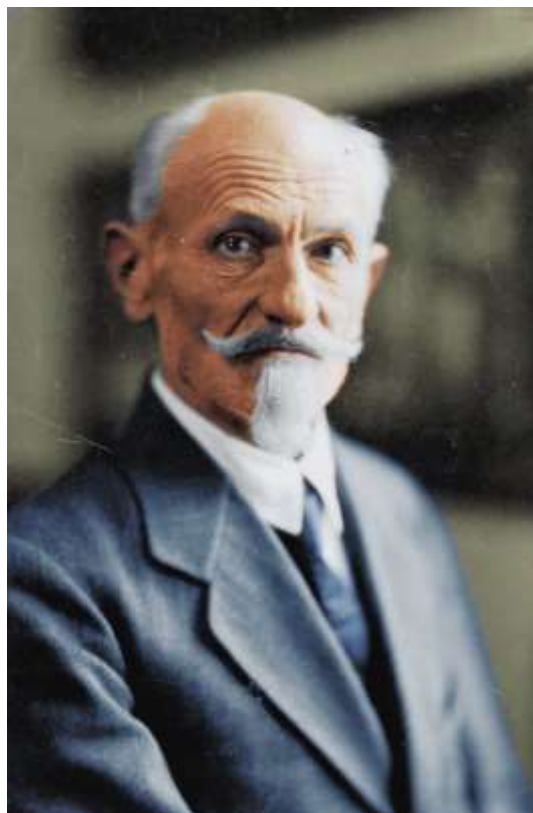
Minister Spraw Wewnętrznych:

S. Wojciechowski



PREZYDENCI RP – W KAŻDYM UG WISIAŁ PORTRET PREZYDENTA

Prezydent Stanisław Wojciechowski
1922-1926



Prezydent Ignacy Mościcki 1926-1939



WÓJTOWIE Z TAMTYCH CZASÓW

Typowy wójt z epoki

Wójt i premier Wincenty Witos



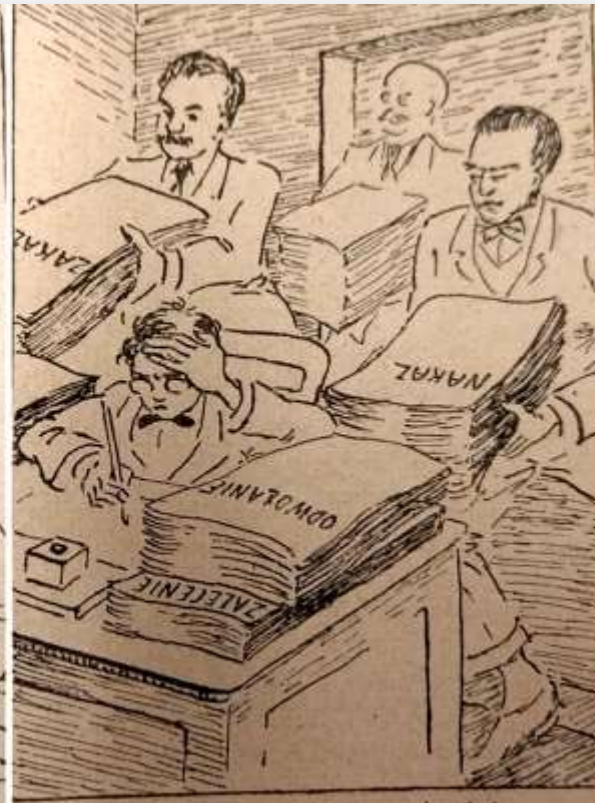
ZAGRODY CHŁOPSKIE W DAWNEJ GALICJI



NADMIERNE OBCIĄŻENIA SAMORZĄDÓW W II RP - RYSUNEK SATYRYCZNY



I. W początkach odrodzonej Polski.



II. W kilka lat później.



III. W roku Pańskim 1928.



DANE STATYSTYCZNE

Nazwa gminy	Liczba domów 1921	Liczba domów 1931	Liczba mieszkańców 1921	Liczba mieszkańców 1931
Hucisko	76	85	396	426
Kosowy	157	172	890	938
Leszcze	58	62	245	277
Niwiska	221	329	1084	1 638
Poręby Huciskie	32	30	166	153
Przyłęk	289	304	1 461	1 449
Siedlanka	113	115	502	584
Trześć	84	-	424	-
Zapole	30	37	151	167

ZMIANY W ADMINISTRACJI GMINNEJ

- W pierwszych latach niepodległości funkcjonowały gminy wiejskie: Hucisko, Kosowy, Leszcze, Niwiska, Poręby, Przyłek, Siedlanka, Trześć i Zapole,
- W 1932 roku gmina Trześć została zlikwidowana i przyłączona do gminy Niwiska,
- W 1933 zniesiono także gminy Leszcze i Poręby Huciskie i włączono je do gminy Hucisko,



DAWNA GOSPODARKA WIEJSKA

- Podstawą gospodarki Polski okresu międzywojennego było rolnictwo,
- Wieś polska była przeludniona i dość biedna,
- Wysokie podatki i częste kryzysy gospodarcze nie sprzyjały szybkiemu rozwojowi wsi,
- Duża część gruntów należała do wielkich majątków ziemskich,
- W latach 1929-1935 miał miejsce ogromny kryzys gospodarczy, który bardzo dotknął polską wieś,
- Po prawej dawna orka,



GOSPODARKA

KOSOWY.

Wieś i gmina, powiat Kolbuszowa, sąd pow. Kolbuszowa, sąd okr. Rzeszów, 890 mieszk. (11 km) Rzechów & Trzęsówka & Kolbuszowa. V-ge et commune, distr. de Kolbuszowa, trib. de Kolbuszowa, tr. d'arr. Rzeszów, 890 habit. (11 km) Rzechów & Trzęsówka & Kolbuszowa.

Właściciele ziemscy (propriétaires fonciers): Zbyszewski Józ. inż. (165).
Bednarze (tonneliers): Ohacza F.
Cieśle (charpentiers): Komaniecki K.
Kolodzieje (charrons): Skiba W.
Kowale (forgerons): Korb W.
Murarze (maçons): Stelmach M.
Różne towary (articles divers): Berger F. — Jeł J. — Królik M.
Szewcy (cordonniers): Jodłowski J.
Tytoniowe wyroby (tabacs): Łikomy P.

NIWISKA.

Wieś i gmina, pow. Kolbuszowa, sąd pow. Kolbuszowa, sąd okr. Rzeszów, 1084 mieszk. (10 km) Rzemień & Kolbuszowa, 1 kat. V-ge et commune, distr. de Kolbuszowa, tr. de distr. Kolbuszowa, trib. d'arr-t Rzeszów, 1 084 habit. (10 km) Rzemień & Kolbuszowa, 1 cath.

Właściciele ziemscy (propriétaires fonciers): Hupka Jan (810).
Bydło — handel (marchands de bestiaux): Fiszman I. — Kraut L.
Młyny (moulins): Hupka J.
Różne towary (articles divers): Kraut D. — Majka S. — Szczepański J.
Rzeźnicy (bouchers): Fiszman I. — Skóra Z.
Tartaki (scieries): Hupka J.
Tytoniowe wyroby (tabacs): Kraut L. — Zięba J.
Wyszynk trunków (spiritueux): Majka S. — Plebasz J.



GOSPODARKA

PRZYLEK.

Wieś i gmina, V-ge et commune, pow. Kolbuszowa, sąd pow. Kolbuszowa, sąd okręg. Rzeszów, 1461 mieszkańc. (9 km) Rzochów & Trzesówka & Kolbuszowa. distr. de Kolbuszowa, trib. de distr. Kolbuszowa, trib. d'arr-t Rzeszów, 1461 habit. (9 km) Rzochów & Trzesówka & Kolbuszowa.

Właściciele ziemscy (propriétaires fonciers): Kolischer Henr. dr.(1655).

Kolonjalne art. (épiciers): Jachnowicz G.

Lasy — eksploatacja (exploitations forestières): Hermele C.

Różne towary (art. divers): Fenichel B. — Friedenrajch D. — xKółko Rolnicze J. — Wrażeń J.

Rzeźnicy (bouchers): Różański S.

Skóry (cuirs): Jachnowicz A.

SIEDLANKA.

Wieś i gmina, V-ge et commune, powiat Kolbuszowa, sąd pow. Kolbuszowa, sąd okręg. Rzeszów, 502 mieszkańc. (17 km) Rzochów & Trzesówka & Kolbuszowa. distr. de Kolbuszowa, tr.de distr. Kolbuszowa, trib. d'arr-t Rzeszów, 502 habitants (17 km) Rzochów & Trzesówka & Kolbuszowa.

Różne towary (articles divers): xKółko Rolnicze.

Tytoniowe wyroby (tabacs): Kneig.



ZMIANY W USTROJU GMIN Z 1933 ROKU – REFORMA SCALENIOWA

- W 1933 roku przeprowadzono reformę administracji lokalnej ujednociając ją w całym kraju, bowiem dotąd pozostawały różnice regionalne,
- Nowa ustawa zlikwidowała zebrania gminne. Była to wielka zmiana, bowiem organ ten funkcjonował od 1864 roku, jako symbol demokracji bezpośredniej,
- Organami uchwałodawczymi w gminie stały się: rada gminy, zebranie gromadzkie oraz rada gromadzka na poziomie gromady (sołectwa)

294.

Na mocy art. 44 Konstytucji ogłaszam ustawę następującej treści:

U S T A W A

z dnia 23 marca 1933 r.

o częściowej zmianie ustroju samorządu terytorialnego.

D Z I A Ł I.

PRZEPISY, DOTYCZĄCE OBSZARU CAŁEGO PAŃSTWA Z WYJĄTKIEM WOJEWÓDZTWA ŚLĄSKIEGO.

Rozdział I.

Nazwa i kadencja organów ustrojowych związków samorządowych.

Art. 1. (1) Organem stanowiącym i kontrolującym w gminach wiejskich jest rada gminna, w mia-

stach — rada miejska, w powiatowych związkach samorządowych — rada powiatowa.

(2) Organem zarządzającym i wykonawczym w gminach wiejskich jest zarząd gminny, w miastach — zarząd miejski, w powiatowych związkach samorządowych — wydział powiatowy.

(3) Na czele zarządu gminnego stoi wójt, a na czele zarządu miejskiego — burmistrz, w miastach wydzielonych z powiatowych związków samorządowych — prezydent miasta. Zastępcą wójta jest podwójt, burmistrza — wiceburmistrz, zaś prezydenta miasta — wiceprezydent.

(4) Członkowie rad (gminnych, miejskich, powiatowych) noszą nazwę radnych, z wyjątkiem członków organów zarządzających, jeżeli ci wchodzi do składu rady. Członkowie zarządu gminnego i zarządu miejskiego noszą nazwę ławników z wyjątkiem osób, wymienionych w ust. (3).

(5) O ile z treści postanowień ustawy nie wynika inaczej, postanowienia, dotyczące gminy i organów gminnych, stosuje się zarówno do gminy wiejskiej, jak i miejskiej. Przez „radę gminy” rozumieć należy radę gminną i radę miejską, przez „zarząd gminy” — zarząd gminny i zarząd miejski.

Gmina wiejska i gromada.

Gmina wiejska.

Art. 10. (1) Do obszaru gminy wiejskiej wchodzi jedna lub więcej miejscowości (osad, miasteczek, wsi, siół, osiedli, przysiółków, kolonij, zaścianków, folwarków i t. p.).



RADA GMINY 1933-1939

- Nadal funkcjonowała rada gminy, jednak odtąd był to najważniejszy organ uchwałodawczy w gminie,
- Radnych gminnych w liczbie proporcjonalnej do liczby mieszkańców wybierało kolegium złożone z sołtysów i radnych gromadzkich
- Rada gminy uchwała budżet gminy i czuwała nad jego wykonaniem,
- Rada gminy wybierała zarząd gminy i kontrolowała jego poczynania,

(3) Każda gmina wiejska jest samorządną jednostką terytorjalną, osobą prawa publicznego i podmiotem praw majątkowych.

Art. 11. (1) Członkami rady gminnej są: wójt, jako przewodniczący, podwójci, ławnicy oraz radni.
(2) Liczba radnych wynosi w gminach wiejskich:
a) do 5.000 mieszkańców — dwunastu;
b) od 5.000 do 10.000 mieszkańców—szesnastu;
c) powyżej 10.000 mieszkańców — dwudziestu.



ZARZĄD GMINY 1933-1939

- Powołano nowy organ - zarząd gminy składający się z wójta, podwójciego i 2-3 ławników,
- Wybór zarządu gminy należał do rady gminy,
- Zarząd gminy zbierał się na sesjach raz w miesiącu pod przewodnictwem wójta,
- Zarząd gminy kierował bieżącymi sprawami gminy, decydował o kolejności wydatków budżetowych,
- Zarząd wybierano na 5 letnią kadencję,

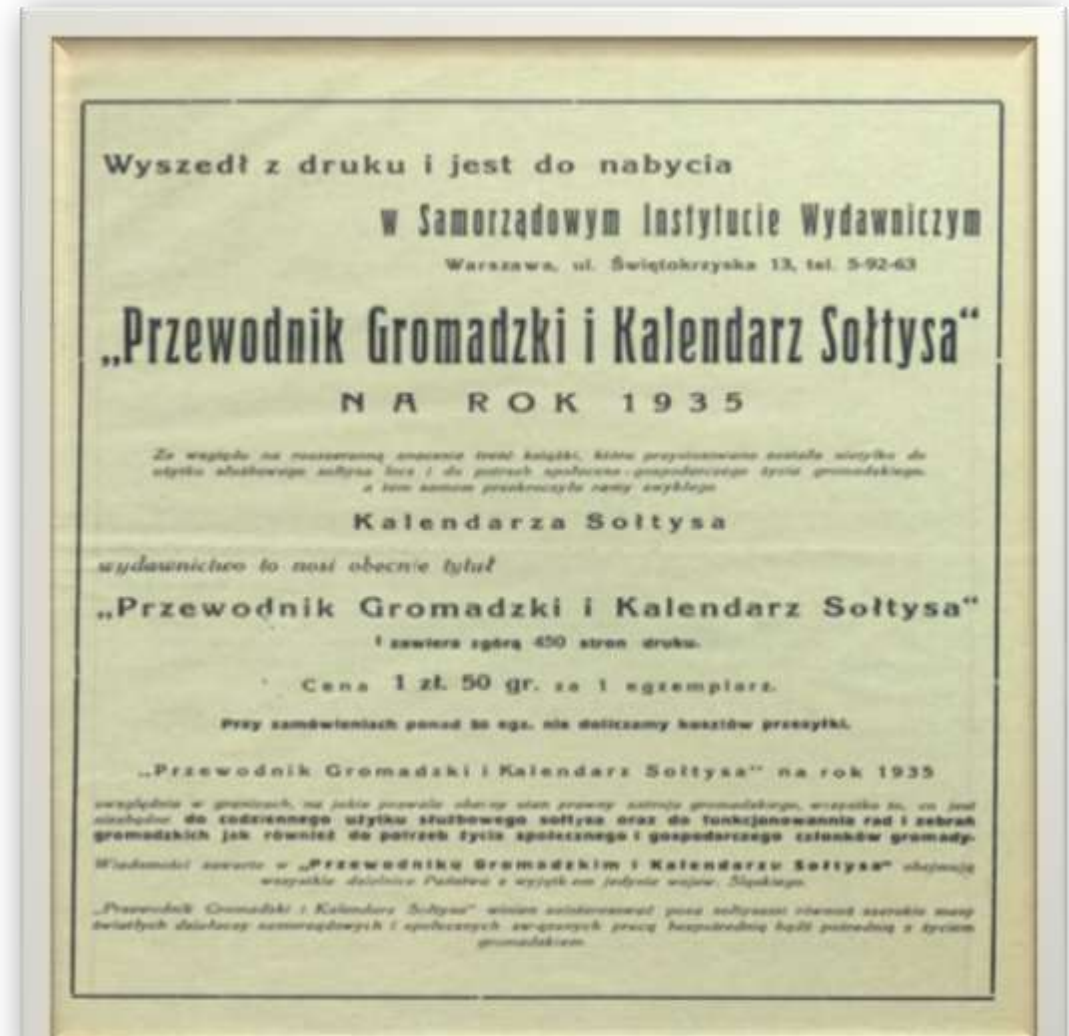
Art. 12. (1) Zarząd gminny składa się z wójta, podwójciego oraz dwóch, w gminach zaś, liczących ponad 10.000 mieszkańców, trzech ławników.

(2) Wójta i podwójciego wybierają radni w głosowaniu tajnym większością głosów ustawowej ich liczby. Przy zachowaniu tej zasady należy w razie potrzeby zastosować głosowanie ściślejsze.



SOŁTYSI I RADA GROMADZKA

- Ustawa z 1933 roku podkreślała rangę gromady - jako podstawy samorządu lokalnego,
- Na czele gromady stała kilkunastoosobowa rada gromadzka wybierana przez mieszkańców oraz sołtys jako organ wykonawczy,
- Wszystkie miejscowości w gminie musiały należeć do jakiejś gromady, także folwarki dworskie,
- Gromadom nie nadano jednak dobrego systemu finansowania i gromady nie rozwinęły w pełni swych możliwości samorządowych



POWOŁANIE GMINY ZBIOROWEJ

- W 1934 roku powołano gminę zbiorową Kolbuszowa Dolna z obszarem gmin jednostkowych: Hucisko, Kolbuszowa Dolna, Kosowy, Niwiska, Nowa Wieś, Przyłek, Siedlanka, Świerczów i Toporów,

647.

ROZPORZĄDZENIE MINISTRA SPRAW WEWNĘTRZNYCH

z dnia 26 lipca 1934 r.

o podziale powiatu kolbuszowskiego w województwie lwowskim na gminy wiejskie.

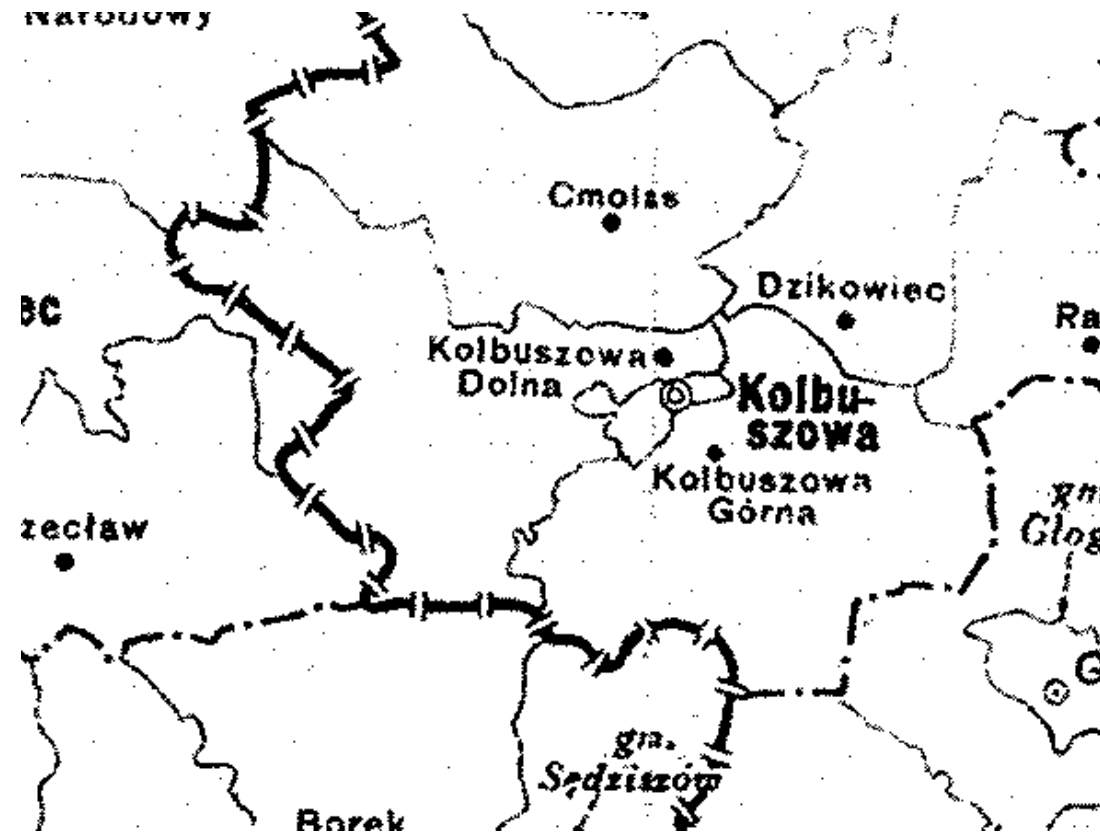
Na podstawie art. 103 ustawy z dnia 23 marca 1933 r. o częściowej zmianie ustroju samorządu terytorjalnego (Dz. U. R. P. Nr. 35, poz. 294) zarządzam co następuje:

§ 1. W powiecie kolbuszowskim, województwie lwowskim tworzy się następujące gminy wiejskie:

2) gminę Kolbuszowa Dolna z siedzibą w Kolbuszowej Dolnej; w skład tej gminy wchodzi następujące dotychczasowe gminy wiejskie: Hucisko, Kolbuszowa Dolna, Kosowy, Niwiska, Nowa Wieś, Przyłek, Siedlanka, Świerczów i Toporów;



MAPA KONTUROWA GMINY



PODZIAŁ GMINY NA GROMADY (SOŁECTWA)

Nagłówek aktu powołania gromad
(sołectw)



akt powołania gromad

- 3) Gmina Kolbuszowa Dolna dzieli się na 9 gromad a mianowicie:
- a) Hucisko, obejmująca miejscowości: Hucisko, Leszcze, Poręby Huciskie,
 - b) Kolbuszowa Dolna obejmująca miejscowość: Kolbuszowa Dolna.
 - c) Kosowy, obejmująca miejscowości: Kosowy, Cześnik, Góra, Ługnica, Owsiana Góra.
 - d) Niwiska, obejmująca miejscowości: Niwiska, Trześć.
 - e) Nowa Wieś, obejmująca miejscowości: Nowa Wieś, Zapole.
 - f) Przyłęk, obejmująca miejscowości: Przyłęk, Biesiadka, Hucina, Podlasie, Staszówka, Zabieniec.
 - g) Siedlanka, obejmująca miejscowość: Siedlanka.
 - h) Świerczów, obejmująca miejscowość: Świerczów.
 - i) Toporów, obejmująca miejscowość: Toporów.



NAGŁÓWKI CZASOPISM SAMORZĄDOWYCH

NR. 1 WARSZAWA, 15 STYCZNIA 1927 R. IV (IX)

PRACOWNIK SAMORZĄDOWY

PISMO POŚWIĘCONE SPRAWOM PRACOWNIKÓW SAMORZĄDU MIEJSKIEGO, POWIATOWEGO I WIEJSKIEGO
WYCHODZI 15 I 30 KAŻDEGO MIESIĄCA

REDAKCJA I ADMINISTRACJA WARSZAWA, UL. ŻÓRAWIA 27, TELEF. 402-20
KONTO CZEKOWE = P. K. O. 4601

PRZEDPŁATA: NA ROK — 10 ZŁ.
NA PÓŁ ROKU — 5 ZŁ., NA KWARTAŁ — 2 1/2 ZŁ.
OGŁOSZENIA: 1 str. — 200 zł, 1/2 str. — 100 zł, 1/4 str. — 60 zł.

SAMORZĄD

TYGODNIK POŚWIĘCONY SPRAWOM SAMORZĄDU TERYTORJALNEGO

<p>NUMERATA ROCZNA 30 ZŁOTYCH, OD 6 BUZEMPLARZY 25 ZŁ. NUMER POJEDYWCZY 40 GROSZY. KONTO CZEKOWE W P. K. O. 52800</p>	<p>REDAKCJA I ADMINISTRACJA WARSZAWA, MARCELOWA 11A TELEFONY: REDAKCJA SAMORZĄDOWA I ADMINISTRACJA SAMORZĄDOWA Pocztą odpisać zaadresować do redakcji.</p>	<p>Ceny ogłoszeń: Strona w całości: 300 zł, 1/2 str. — 175 zł, 1/4 str. 85 zł 50 gr. Praca reklamowa: 200 zł, 1/2 str. 125 zł, 1/4 str. 65 zł 50 gr. Publikacja ogłoszeń w 10% drożej. Upięknienie ogłoszeń: kompozycja i ilustracja: 50% kosztów. Admistracja: 20% kosztów. Admistracja: 20% kosztów. Admistracja: 20% kosztów.</p>
---	--	--

Redaktor — Dr. Maurycy Zdzisław Jaroszyński.

ROK XVI WARSZAWA, 21 PAŹDZIERNIKA 1934 r. Nr. 42

Wydawca: Dr. Maurycy Zdzisław Jaroszyński. Redakcja i administracja: Warszawa, MarceLOWA 11A. Telefon: 402-20. Konto czekowe: P. K. O. 4601.

Nr. IV Warszawa, 16 kwietnia 1923 r. Nr. 9.

GMINA I WIEŚ

TYGODNIK SAMORZĄDOWY (daw. „NASZA GMINA”)

KAŻDA GROMADA POWINNA SPROWADZAĆ I CZYTAĆ SWÓJ TYGODNIK

Okładka parostowa nielaminowana rytyczaltem. Cena 3 Zł. WARSZAWA, STYCZEŃ 1931 ROKU. Rok III.

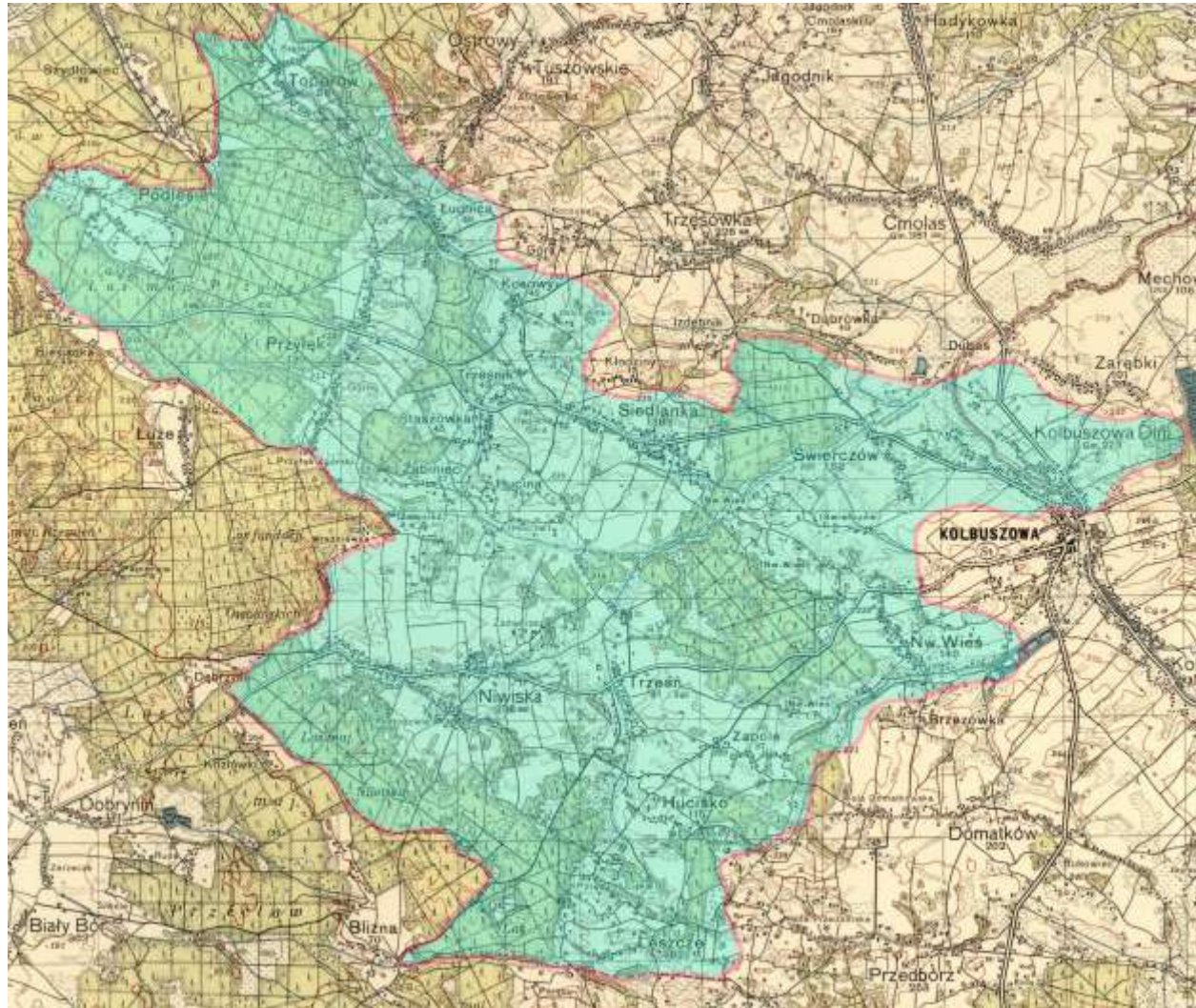
PRZEBOJ

ILUSTROWANE CZASOPISMO REGIONALNE POŚWIĘCONE SAMORZĄDOM I UBEZPIECZENIOM SPOŁECZNYM

REDAKCJA I ADMINISTRACJA: WARSZAWA, DŁUGA 26 — TELEFON 415-26.
REDAKTOR PRZYJMUJE GODZIENNIE OD GODZ. II 2 I ODB. 4 PP. — P. K. O. 23 605.

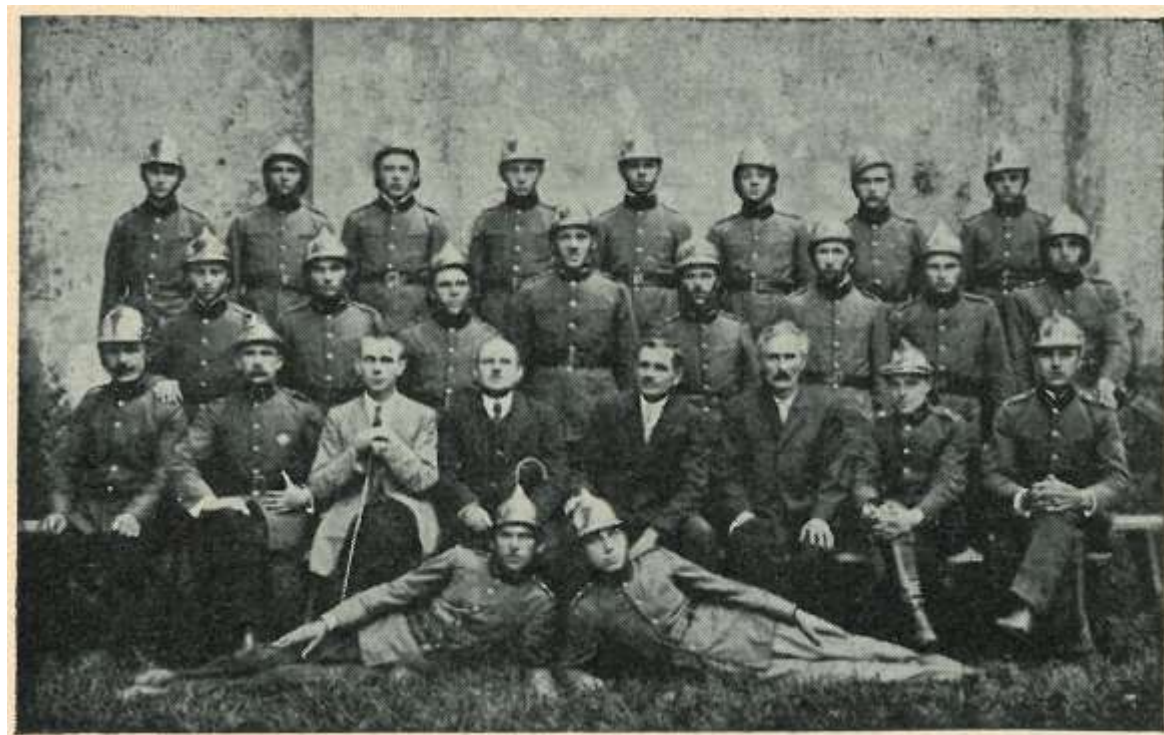


MAPA GMINY Z 1939 R.



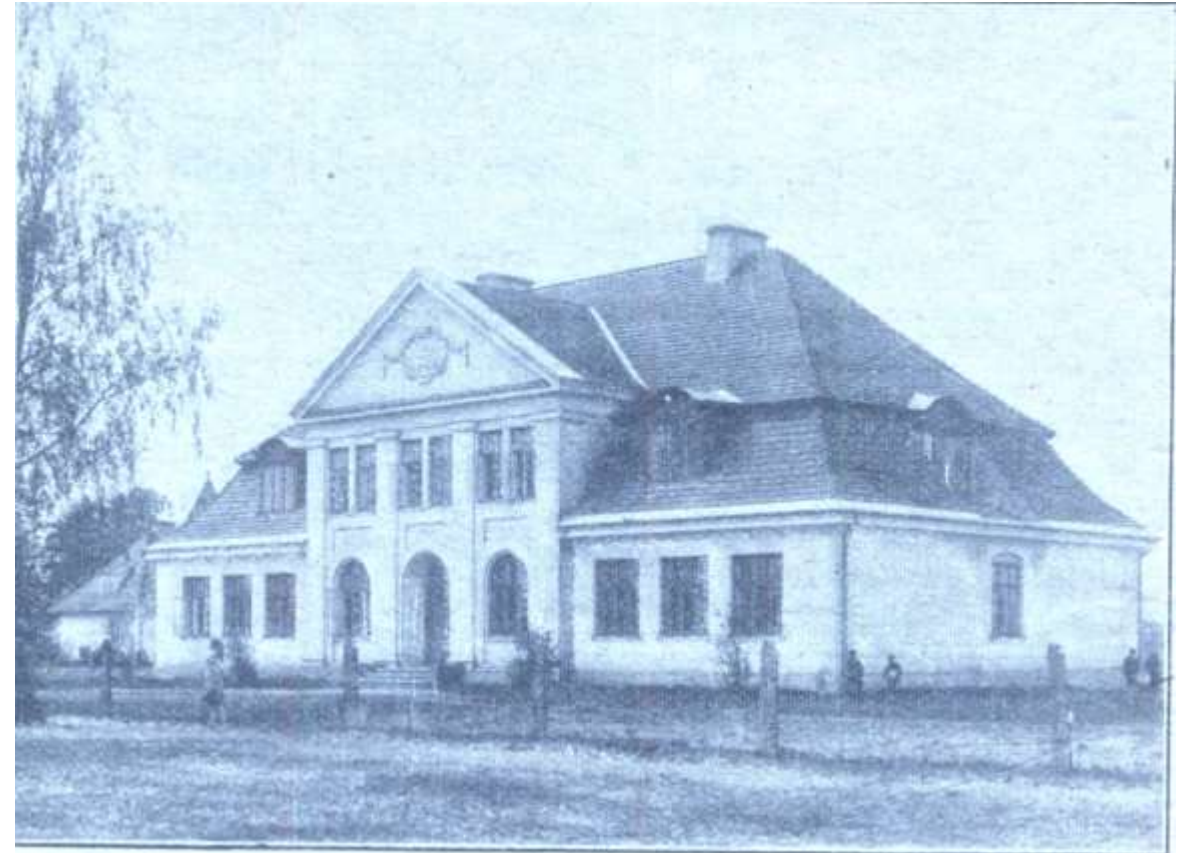
OSIĄGNIĘCIA SAMORZĄDU GMINNEGO II RP

- Kłopoty gospodarcze, rządu autorytarne, niestabilność finansów nie sprzyjała samorządom,
 - Ogromnym wyzwaniem był analfabetyzm, brak infrastruktury drogowej, zacofanie polskiej wsi,
 - Symbolem osiągnięć samorządu II RP były liczne nowe drogi, nowe budynki szkolne, gmachy użyteczności publicznej,
 - Wszystko to osiągnięto w okresie 20 lat, w zasadzie bez środków zewnętrznych, głównie własnym wysiłkiem.
- Straż ogniowa – duma każdej ówczesnej gminy



OSIĄGNIĘCIA SAMORZĄDU GMINNEGO II RP

- Samorząd gminny to była swoista szkoła dla całego zastępu społeczników tamtej epoki,
- Polska gminna była siedzibą ogromnej liczby stowarzyszeń i organizacji o różnym charakterze,
- Powszechna działalność społeczna była normą tamtych czasów, prym wiodli samorządowcy,
- Nastawiona patriotycznie społeczność wiejska, a szczególnie młodzież, zdała egzamin w okresie II wojny światowej,
- Wojna i lata następne zniweczyły liczne osiągnięcia ówczesnego samorządu lat 1918-1939.



II WOJNA ŚWIĄTOWA

- W dniu 1 września 1939 roku wybuchła II wojna światowa,
- Okolice współczesnej gminy stały się częścią Generalnego Gubernatorstwa (GG),
- Kraj został poddany brutalnej okupacji,
- Niemcy pozostawili gminy, jednak zlikwidowali wszelkie organy uchwałodawcze, pozostali tylko wójtowie i sołtysi - organy wykonawcze, ściśle podporządkowane władzom okupacyjnym,
- Przedwojenni wójtowie i sołtysi musieli nadal pełnić swoje obowiązki,
- W okresie wojny przemianowano nazwę gminy z Kolbuszowa Dolna na Niwiska,



FOTOGRAFIE Z OKRESU WOJNY

Wójtowie słuchają przemówienia gubernatora Hansa Franka



Zebranie wójtów i sołtysów GG w Krakowie



LATA 1944-1945

- W 1944 roku zakończyła się niemiecka okupacja,
- Niedługo potem odrodził się samorząd lokalny, granice powiatów i gmin nie uległy zmianom,
- Pod osłoną Armii Czerwonej władzę w Polsce przejmowały się siły komunistyczne,
- W Lublinie powstał Polski Komitet Odrodzenia Narodowego (PKWN) pełniący rolę rządu,
- Powrócono do przedwojennych podziałów administracyjnych,
- Lwów pozostał po drugiej stronie granicy, powołano więc województwo rzeszowskie z powiatem kolbuszowskim,
- W 1948 roku nazwę gminy oficjalnie przemianowano na Niwiska,



DANE STATYSTYCZNE Z 1946 ROKU

Miasta Gminy wiejskie	Ludność					
	ogółem	mężczyźni	kobiety	w wieku lat		
				poniżej 18	18-59 i więcej	60 i więcej
Pow. Kolbuszowa — County Kolbuszowa						
Miasta						
Kolbuszowa	2124	944	1180	791	1148	185
Sokolów Małopolski	2415	1119	1296	953	1200	262
Gminy wiejskie						
Cmolas	8980	4288	4692	3923	4285	772
Dzikowiec	7554	3653	3901	3519	3442	593
Kolbuszowa Górna	12719	6050	6669	5699	6022	998
Majdan	8336	3944	4392	3706	3960	670
Niwiska	5560	2719	2841	2309	2839	412
Raniżów	8102	3878	4224	3540	3884	678
Sokolów	9880	4704	5176	4070	4998	812



USTRÓJ SAMORZĄDOWY 1944-1950

- Jesienią 1944 roku PKWN wydał dekrety o utworzeniu rad narodowych wzorowanych na doświadczeniach radzieckich
- Był to organ kolegialny, który przejął funkcję rad gmin wybieranych dotychczas w demokratyczny sposób,
- Rady narodowe liczyły od 16 do 36 członków,
- Członków rad narodowych wybierały partie polityczne i inne „legalne” organizacje,
- Członkami rad narodowych zostawały osoby sprzyjające nowym porządkom w kraju
- Pracami rad narodowych kierowało prezydium z przewodniczącym na czele,

22

U S T A W A

z dnia 11 września 1944 r.

o organizacji i zakresie działania rad narodowych.

*Z ofiarnej walki ludu polskiego,
z krwi patriotów, przelanej ku chwale
Ojczyzny,
z bohaterskiego znoju żołnierzy Wolności,
z ducha braterskiej więzi Słowian w walce
z dziczą germańską,*
powstaje znów do życia Wolna i Niepodległa
Polska.

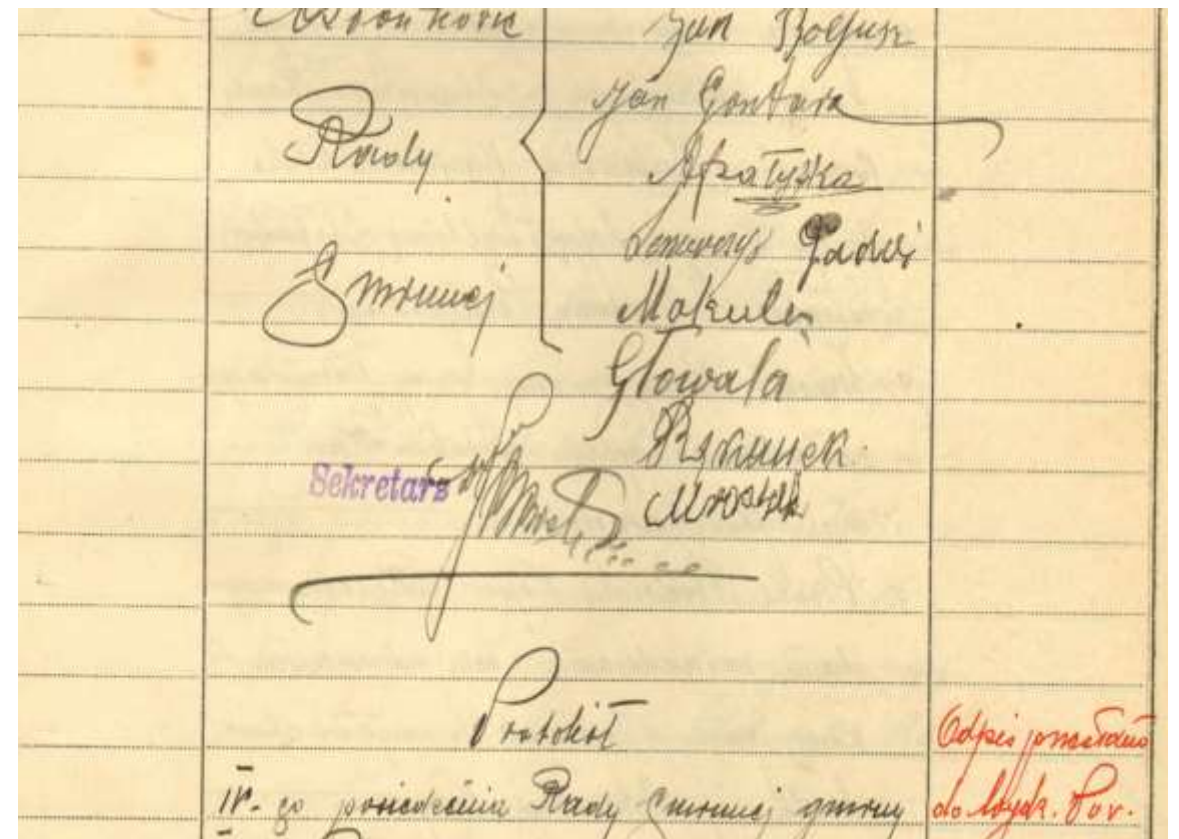
Art. 2. 1. Struktura hierarchiczna rad narodowych jest następująca:

- a) Krajowa Rada Narodowa,
- b) wojewódzkie rady narodowe,
- c) powiatowe rady narodowe,
- d) miejskie rady narodowe,
- e) gminne rady narodowe.



USTRÓJ SAMORZĄDOWY 1944-1950

- Do 1950 roku formalnie funkcjonował samorząd i przedwojenne rozwiązania dotyczące ustroju gmin z dodaniem rad narodowych w miejsce rad gmin,
- Nadal działał zarząd gminy z wójtem, jednak rola zarządów była obniżana na korzyść rad narodowych i prezydiów,
- Działały także biura zarządów gmin (urzędy gmin) z sekretarzem na czele,
- W tym okresie wzrastała biurokracja



WYKAZ GROMAD (SOŁECTW) Z 1952 ROKU

5. Niwiska

1. Hucina-Staszówka
2. Hucisko
3. Huta Przedborska
4. Kosowy

5. Leszcze
6. Niwiska
7. Przyłęk
8. Siedlanka
9. Toporów
10. Trześć
11. Zapole



MAPA GMINY Z 1952 ROKU



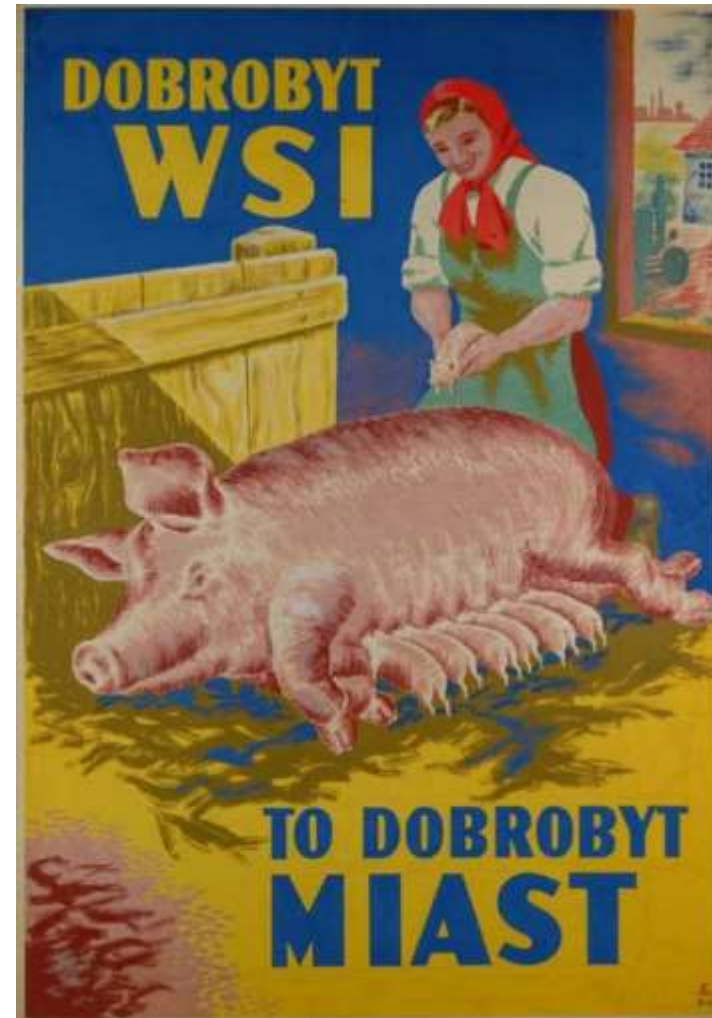
POLITYKA GOSPODARCZA 1950-1956

- Pierwsza połowa lat 50. XX wieku to bardzo trudny okres dla polskiej wsi,
- Władze stawiały na kolektywną własność gruntu, promowano spółdzielnie rolnicze, państwowe gospodarstwa rolne,
- Gwałtownie podniesiono podatki od własności gruntów, szczególnie dotkliwe dla większych gospodarstw,
- Narzucono obowiązkowe dostawy (kontyngenty) w postaci: mięsa, mleka, zboża i ziemniaków



PLAKATY Z EPOKI

UWAGA
W NASZEJ GROMADZIE
SĄ I TACY PATRIOCI JAK:
Ob.
Ob.
Ob.
którzy z honorem w 100% wykonali
swoje obowiązki wobec Państwa
Swoją postawą zasłużyli sobie na
szacunek całej naszej gromady –
bierzmy z nich przykład.
Sprzedajmy w terminie zboże
Państwu, płacmy podatki i kontrak-
tujmy żywoc.
**CAŁA GROMADA BIERZE WZÓR
Z PRZODUJĄCYCH
CHŁOPÓW - PATRIOTÓW**
KOŁO GROMADZKIE
Z. M. P.



**DOSTARCZAJ MLEKO
DO WŁASNEJ
SPÓŁDZIELNI MLECZARSKIEJ**



USTRÓJ GMINNY 1950-1954

- W 1950 roku zlikwidowano samorząd terytorialny w Polsce, pozostawiono jednak okręgi gminne,
- Zlikwidowano urzędy wójtów i zarządy gmin,
- Wszelkie uprawnienia przejęły rad narodowe i prezydium rad narodowych, które na co dzień kierowały pracami gmin,
- Władze gmin zajmowały się głównie ściąganiem podatków i obowiązkowych dostaw,

Dziennik Ustaw Nr 14

— 172 —

130

U S T A W A

z dnia 20 marca 1950 r.

o terenowych organach jednolitej władzy państwowej.

W celu dalszego pogłębienia demokratyzacji Polski Ludowej przez jeszcze pełniejszy udział mas pracujących w rządzeniu Państwem i skupienie w radach narodowych pełni władzy ludowej w terenie —

w celu dalszego wzmocnienia Państwa Ludowego i przyspieszenia budowy socjalizmu w Polsce — stanowi się, co następuje:

- 8) uchwalają w ramach czego terenowe plany wykonanie,
- 9) uchwalają w ramach wego terenowe budżety
- 10) stanowią o terenowych czeniach, w ramach i ustawa



REFORMA GROMADZKA 1954 ROKU

- W 1954 roku postanowiono upodobnić nasz kraj do ZSRR i wprowadzono niewielkie jednostki - gromady w miejsce zlikwidowanych gmin,
- Gromady miały stać się załączkiem kołchozów - dużych kolektywnych gospodarstw wzorowanych na ZSRR.
- Z czasem rozpoczęto proces komasacji gromad w większe jednostki (większe gromady)

191

USTAWA

z dnia 25 września 1954 r.

o reformie podziału administracyjnego wsi i powołaniu gromadzkich rad narodowych.

W celu:

- włączenia coraz szerszych rzesz pracujących chłopów do udziału w rządzeniu Państwem, rozwijania ich twórczej inicjatywy i aktywności dla pomnażania dobrobytu i kultury wsi,
- sprawniejszego zaspokajania potrzeb materialnych i kulturalnych ludności,
- dalszego zbliżenia organów władzy państwowej do najszerszych mas pracujących wsi — stanowi się, co następuje:

Rozdział I.

Art. 2.

Utworzenie gromad.

Art. 1.

W miejsce dotychczasowych gmin i gromad tworzy się nowe gromady, jako jednostki podziału administracyjnego wsi.

W skład gromady powinny wchodzić wsie, położone na terenie jednej gminy lub sąsiadujących ze sobą gmin, powiązane komunikacyjnie oraz posiadające wspólne urządzenia gospodarcze, kulturalne lub zdrowotne.



GROMADZKIE RADY NARODOWE (GROMADY)

- Gromady liczyły do 3 tysięcy mieszkańców i obejmowały po kilka dotychczasowych gromad (sołectw),
- Organem uchwałodawczym stała się gromadzka rada narodowa licząca kilkunastu członków wybieranych w powszechnych (sterowanych) wyborach,
- Wybory przeprowadzono w latach 1954, 1958, 1961, 1965 i 1969,
- Gromadzka rada narodowa zbierała się na sesjach co miesiąc, wybierała ze swego grona prezydium oraz komisje

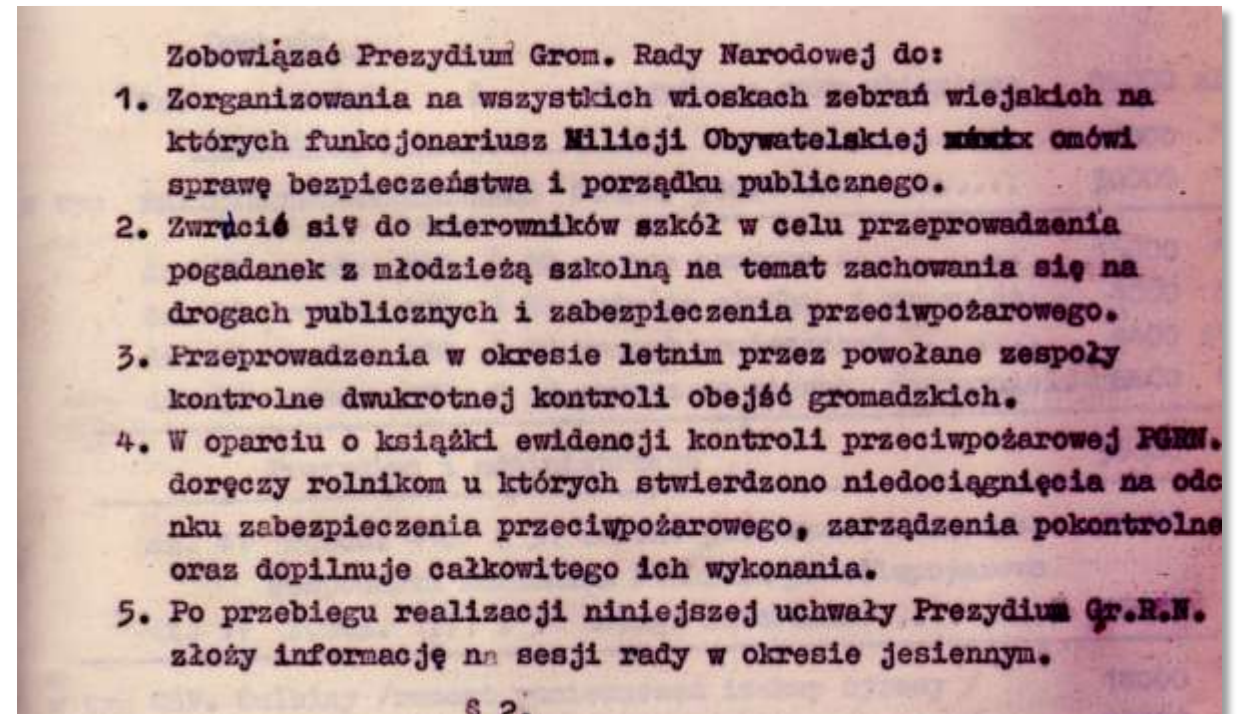


GŁOSOWANIE DO RAD NARODOWYCH W KOMISJI WIEJSKIEJ



GROMADZKIE RADY NARODOWE 1954-1972

- Na co dzień gromadą kierowało prezydium z przewodniczącym i sekretarzem na czele, byli to jednocześnie etatowi pracownicy biura gromadzkiego,
- W biurze gromadzkim pracowało ponadto kilku referentów,
- Na wsiach zlikwidowano funkcję sołtysa, wprowadzono w to miejsce pełnomocników gromadzkich mianowanych przez władze, dopiero po 1958 roku przywrócono sołtysów.



POLITYKA GOSPODARCZA PO 1956 ROKU

- Po 1956 roku (epoka Wiesława Gomułki, z prawej) zrezygnowano z forsownej kolektywizacji rolnictwa,
- W tym okresie promowano jednak kółka rolnicze (zrzeszenia rolników), które były pionierami w dziedzinie mechanizacji,
- Obniżono podatki od gospodarstw rolnych,
- Zrezygnowano z części obowiązkowych dostaw, zmniejszono ich wymiary,
- Władze postawiły na szkolenia rolnicze i promowanie alternatywnych upraw (np. warzywnictwo),
- Powyższe decyzje pozwoliły na, w miarę normalne, funkcjonowanie prywatnych gospodarstw rolnych,



GROMADY PO 1958 ROKU

- W 1958 roku uchwalono nową ustawę o gromadzkich radach narodowych,
- Ustawa zwiększyła uprawnienia gromad, jednak nadal były do niesamodzielne jednostki podległe władzom powiatowym,
- Wkrótce po powołaniu gromad (gromadzkich rad narodowych) zaczęto proces komasacji w większe terytorialnie gromady,
- W końcowym okresie funkcjonowania gromad był to już anachroniczny system

16

U S T A W A

z dnia 25 stycznia 1958 r.

o radach narodowych.

W celu:

- ustawowego określenia zakresu działania rad narodowych i dalszego rozszerzenia ich uprawnień,
- prawidłowego ustalenia kompetencji organów rad narodowych,
- umocnienia samodzielności rad narodowych, przy równoczesnym ustaleniu uprawnień nadzorczych, niezbędnych dla realizacji jednolitej polityki w Państwie,

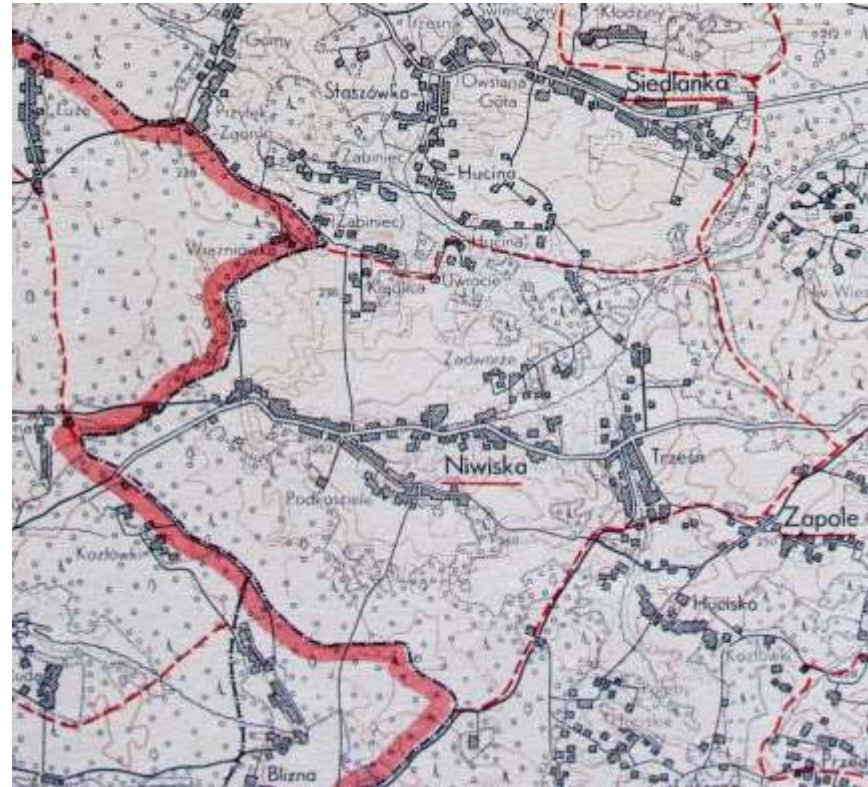
stanowi się, co następuje:

- 5) gospodarki komunalnej i mieszkaniowej,
- 6) handlu wewnętrznego,
- 7) skupu,
- 8) budowy i utrzymania dróg oraz transportu drogowego,
- 9) gospodarki wodnej,
- 10) oświaty i kultury,
- 11) zdrowia, kultury fizycznej, turystyki,
- 12) zatrudnienia,
- 13) rent i pomocy społecznej,



GROMADY W OKOLICY NIWISK

- W latach 1954-1972 funkcjonowały gromady:
- Niwiska,
- Siedlanka,
- Zapole,



NAGŁÓWEK AKTU POWOŁANIA GROMAD



DZIENNIK URZĘDOWY WOJEWÓDZKIEJ RADY NARODOWEJ W RZESZOWIE

Rzeszów, dnia 30 listopada 1954 r.

Nr 11

Poz. 41—45

TREŚĆ:

Część I — Przepisy obowiązujące

Poz.

- 41 — Zarządzenie Prezydium Wojewódzkiej Rady Narodowej w Rzeszowie z dnia 13 listopada 1954 r. w sprawie ogłoszenia uchwał Wojewódzkiej Rady Narodowej w Rzeszowie z dnia 5 października 1954 r. dotyczących reformy podziału administracyjnego wsi.
- 42 — Przedruk Rozporządzenia Rady Ministrów w sprawie utworzenia powiatu radymniańskiego w województwie rzeszowskim ogłoszonego w Dzienniku Ustaw Nr 49 z dnia 13 listopada 1954 r. pod poz. 244.
- 43 — Przedruk Rozporządzenia Rady Ministrów w sprawie utworzenia powiatu strzyżewskiego w województwie rzeszowskim, ogłoszonego w Dzienniku Ustaw Nr 49 z dnia 13 listopada 1954 r. pod poz. 245.
- 44 — Wyciąg z Rozporządzenia Rady Ministrów w sprawie zmiany granic niektórych powiatów, ogłoszonego w Dzienniku Ustaw Nr 49 z dnia 13 listopada 1954 r. pod poz. 252.
- 45 — Wyciąg z Rozporządzenia Rady Ministrów w sprawie utworzenia osiedli, ogłoszonego w Dzienniku Ustaw Nr 49 z dnia 13 listopada 1954 r. pod poz. 253.



GROMADA NIWISKA

- W skład gromady Niwiska weszły obszary dotychczasowych gromad: Niwiska i Trześć z gminy Niwiska,
- Z początkiem 1960 roku w skład gromady Niwiska włączono obszar zlikwidowanej gromady Zapole. Od tej pory w skład gromady Niwiska wchodziły wsie: Niwiska, Trześć, Zapole, Hucisko i Leszcze. W takim składzie gromada Niwiska funkcjonowała do końca 1972 roku.

UCHWAŁA Nr 23/54
Wojewódzkiej Rady Narodowej w Rzeszowie
z dnia 5 października 1954 r.
w sprawie podziału na gromady
powiatu kołbuszowskiego

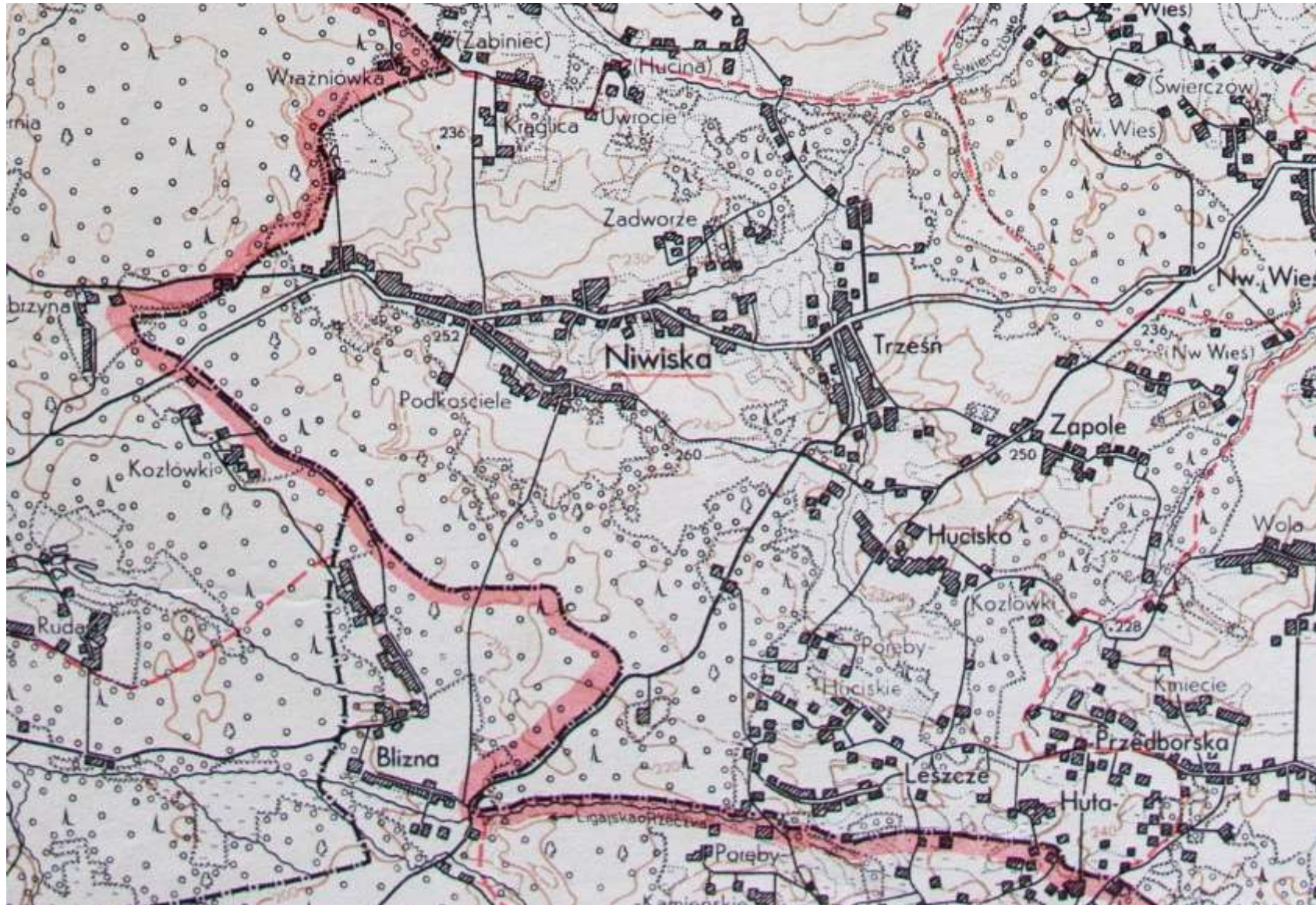
Na podstawie art. 3 ust. 1 ustawy z dnia 25 września 1954 r. o reformie podziału administracyjnego wsi i powołaniu gromadzkich rad narodowych (Dz. U. Nr 43 poz. 191), Wojewódzka Rada Narodowa w Rzeszowie uchwala co następuje:

W powiecie kołbuszowskim, województwie rzeszowskim tworzy się następujące gromady:

15. gromadę Niwiska z siedzibą gromadzkiej rady narodowej w Niwiskach; w skład nowoutworzonej gromady wchodzi obszary dotychczasowych gromad Niwiska i Trześć z gminy Niwiska,



GROMADA NIWISKA - MAPA



GROMADA SIEDLANKA

- W skład gromady Siedlanka weszły dotychczasowe gromady: Siedlanka, Kosowy, Przyłęk, Hucina i Staszówka z gminy Niwiska,
- Gromada Siedlanka funkcjonowała w powyższym składzie do końca 1972 roku.

UCHWAŁA Nr 23/54
Wojewódzkiej Rady Narodowej w Rzeszowie
z dnia 5 października 1954 r.
w sprawie podziału na gromady
powiatu kolbuszowskiego

Na podstawie art. 3 ust. 1 ustawy z dnia 25 września 1954 r. o reformie podziału administracyjnego wsi i powołaniu gromadzkich rad narodowych (Dz. U. Nr 43 poz. 191), Wojewódzka Rada Narodowa w Rzeszowie uchwala co następuje:

W powiecie kolbuszowskim, województwie rzeszowskim tworzy się następujące gromady:

19. gromadę Siedlanka z siedzibą gromadzkiej rady narodowej w Siedlance; w skład nowoutworzonej gromady wchodzi obszary dotychczasowych gromad: Siedlanka, Kosowy, Przyłęk, Hucina i Staszówka z gminy Niwiska,



GROMADA SIEDLANKA - MAPA



GROMADA ZAPOLE

- W skład gromady Zapole weszły dotychczasowe gromady: Hucisko, Zapole i Leszcze z gminy Niwiska oraz część obszaru dotychczasowej gromady Nowa Wieś stanowiąca przysiółek Lipny Bór z gminy Kolbuszowa Górna,
- Gromada Zapole funkcjonowała za ledwie do końca 1959 roku. Cały obszar gromady włączono do sąsiedniej gromady Niwiska

UCHWAŁA Nr 23/54
Wojewódzkiej Rady Narodowej w Rzeszowie
z dnia 5 października 1954 r.
w sprawie podziału na gromady
powiatu kolbuszowskiego

Na podstawie art. 3 ust. 1 ustawy z dnia 25 września 1954 r. o reformie podziału administracyjnego wsi i powołaniu gromadzkich rad narodowych (Dz. U. Nr 43 poz. 191), Wojewódzka Rada Narodowa w Rzeszowie uchwala co następuje:

W powiecie kolbuszowskim, województwie rzeszowskim tworzy się następujące gromady:

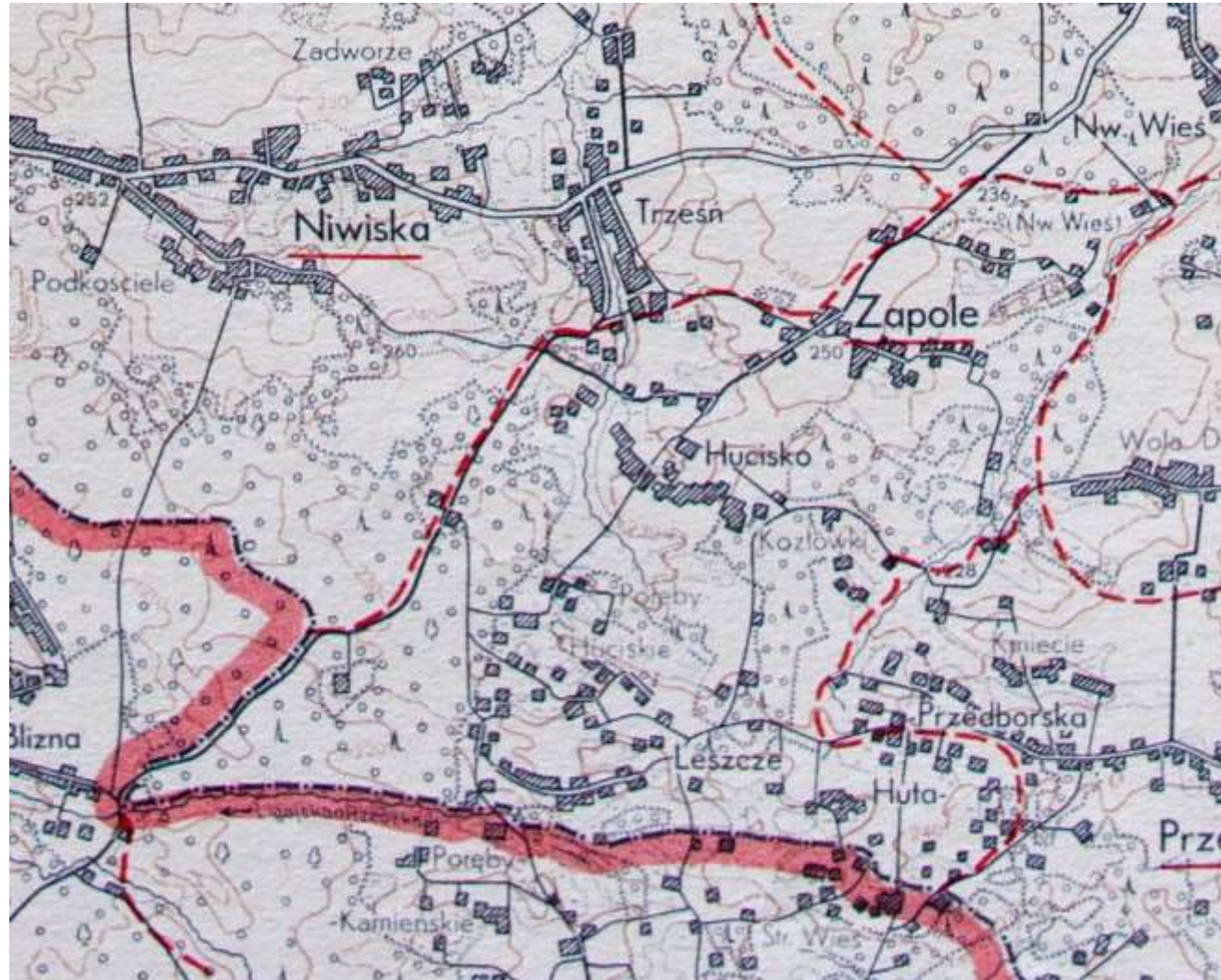
29. gromadę Zapole z siedzibą gromadzkiej rady narodowej w Zapolu; w skład nowoutworzonej gromady wchodzi obszary dotychczasowych gromad: Hucisko, Zapole i Leszcze z gminy Niwiska oraz część obszaru dotychczasowej gromady Nowa Wieś stanowiąca

przysiółek „Lipny Bór” z gminy Kolbuszowa Górna.

Granica gromady Zapole na odcinku włączonego przysiółka Lipny Bór pobiegnie począwszy od miejsca styku parceli 1070 i 664 z granicą gromady Domańków, w kierunku północnym wschodnią granicą parceli 643/3 i 643/1, przecinając drogę pgr. 1071 w kierunku północnym i skręca na północ zachód biegnąc granicą parceli pgr. 649/5, 652 - aż do styku z parcelą lasną pgr. 422/1, następnie biegnie wzdłuż południowej granicy pgr. 423/1, aż do miejsca przecięcia drogą pgr. 1045, prowadzącej z Zapola do Nowej Wsi, przecinając ją w poprzek, a następnie biegnie południową granicą parceli pgr. 430 aż do miejsca styku tej parceli z parcelą pgr. 1047 i granicą gromady Trześń.



GROMADA ZAPOLE - MAPA



REFORMA GMINNA 1972-1973

- W 1972 roku rozpoczęto przygotowania do reformy administracji lokalnej,
- W ramach powiatów powołano na nowo gminy, odtwarzając często dawne jednostki administracyjne (z przed 1954 roku),
- Stawiano na silne i duże jednostki, wokół miast tworzone z reguły jedną dużą gminę,
- Reforma gminna weszła w życie z dniem 1 stycznia 1973 roku

Dziennik Ustaw Nr 49

— 474 —

Poz. 312

312

U S T A W A

z dnia 29 listopada 1972 r.

o utworzeniu gmin i zmianie ustawy o radach narodowych.

W celu stworzenia korzystniejszych warunków dla rozwoju społeczno-gospodarczego wsi, intensyfikacji rolnictwa i poprawy warunków bytowych mieszkańców oraz w celu pogłębienia demokracji socjalistycznej, dalszego wzmocnienia roli i autorytetu rad narodowych i ich organów na terenach wiejskich, a także dla usprawnienia ich działalności stanowi się, co następuje:

Rozdział I.

Gminy.

- 2) ustala zasadnicze kierunki rozwoju gminy i środki zapewniające realizację związanych z tym zadań,
- 3) organizuje działalność społeczną dla wykonywania zadań gminnej rady narodowej,
- 4) wpływa na rozwijanie zespołowych form gospodarowania na wsi i organizowanie współpracy między społecznymi i indywidualnymi formami gospodarki, na rozwijanie specjalizacji i kooperacji indywidualnych gospodarstw oraz na przyspieszanie postępu agro- i zootechnicznego w produkcji rolnej,
- 5) organizuje zespoły zakładowe, instalcyjne i usadobowe służące



REFORMA GMINNA C.D.

- Na czele władz gminnych stało prezydium gminnej rady narodowej z przewodniczącym,
- Prezydium tworzyły następujące osoby: przewodniczący, zastępca oraz przewodniczący komisji gminnych (4 do 5 komisji),
- Prezydium zbierało się na sesjach raz w miesiącu,
- Funkcję przewodniczącego GRN w latach 1975-1980 obowiązkowo łączono z funkcją I-szego sekretarza Komitetu Gminnego PZPR,

ad.5. Przystępując do składania interpelacji i wolnych wniosków Przewodniczący Rady jako pierwszy wystąpił z zapytaniem odnośnie obsady lekarskiej w Ośrodku Zdrowia. Przypomniał, że jest to bardzo ważna sprawa i jak najszybciej powinny tym zająć się czynniki kompetentne. Wystąpił również z wnioskiem w sprawie uporządkowania parkingu koło Gminnej Spółdzielni "Samopomoc Chłopska" - nierówna nawierzchnia, w czasie deszczu tworzą się głębokie kałuże, lepszego zagospodarowania



REFORMA GMINNA C.D.

- W skład gminnej rady narodowej wchodziło od 20 do 50 radnych wybieranych w wyborach z jednej listy wyborczej Frontu Jedności Narodu,
- Był to organ uchwałodawczy,
- Gminna rada narodowa zbierała się na sesjach przeciętnie raz w miesiącu,
- GRN wybierała z pośród siebie prezydium oraz komisje gminne,
- Radnych wybierano podczas powszechnych wyborów w terminach: 9 grudnia 1973, 5 lutego 1978, 17 czerwca 1984 i 19 czerwca 1988

Porządek obrad:

1. Otwarcie sesji,
2. Interpelacje radnych,
3. Referat na temat założeń planu społeczno-gospodarczego rozwoju i budżetu na rok 1975,
4. Dyskusja,
5. Podjęcie uchwały w sprawie przyjęcia planu społeczno-gospodarczego rozwoju miasta i gminy na rok 1975,
6. Podjęcie uchwały w sprawie budżetu miasta i gminy na rok 1975,
7. Podjęcie uchwały w sprawie stwierdzenia wygaśnięcia mandatu radnego,
8. Podjęcie uchwały w sprawie odwołania ze stanowiska członka Prezydium i Przewodniczącego Komisji Rady Narodowej,
9. Podjęcie uchwały w sprawie powołania na stanowisko członka Prezydium i Przewodniczącego Komisji,



REFORMA GMINNA C.D.

- Nowością było ustanowienie naczelnika gminy, powoływanego przez wojewodę,
- Według wytycznych naczelnikami zostawały osoby z wykształceniem średnim lub wyższym, postawiono po raz pierwszy w ustroju lokalnym w Polsce na fachowość,
- Naczelnicy pełnili funkcje wykonawcze w stosunku do gminnej rady narodowej,
- Naczelnicy kierowali urzędem gminy,

Rozdział 2.

Zebrania wiejskie i sołtysk.

Art. 3. W ustawie o radach narodowych art. 75–79 otrzymują brzmienie:

„Art. 75. 1. W celu pogłębienia samorządności mieszkańców wsi gminna rada narodowa dzieli obszar gminy na sołectwa.

2. Sołectwo obejmuje w zasadzie wieś albo sąsiadujące ze sobą wsie lub inne tereny, na których występują wspólne problemy społeczno-gospodarcze.

3. Mieszkańcy sołectwa, którym przysługuje prawo wyboru do gminnej rady narodowej, odbywają zebrania wiejskie w celu omawiania wspólnych spraw dotyczących sołectwa.



HIERARCHIA WŁADZ GMINY

Naczelnik

Sekretarz
Biura UG

Kierownik
USC

Szef GSR

Urząd gminy

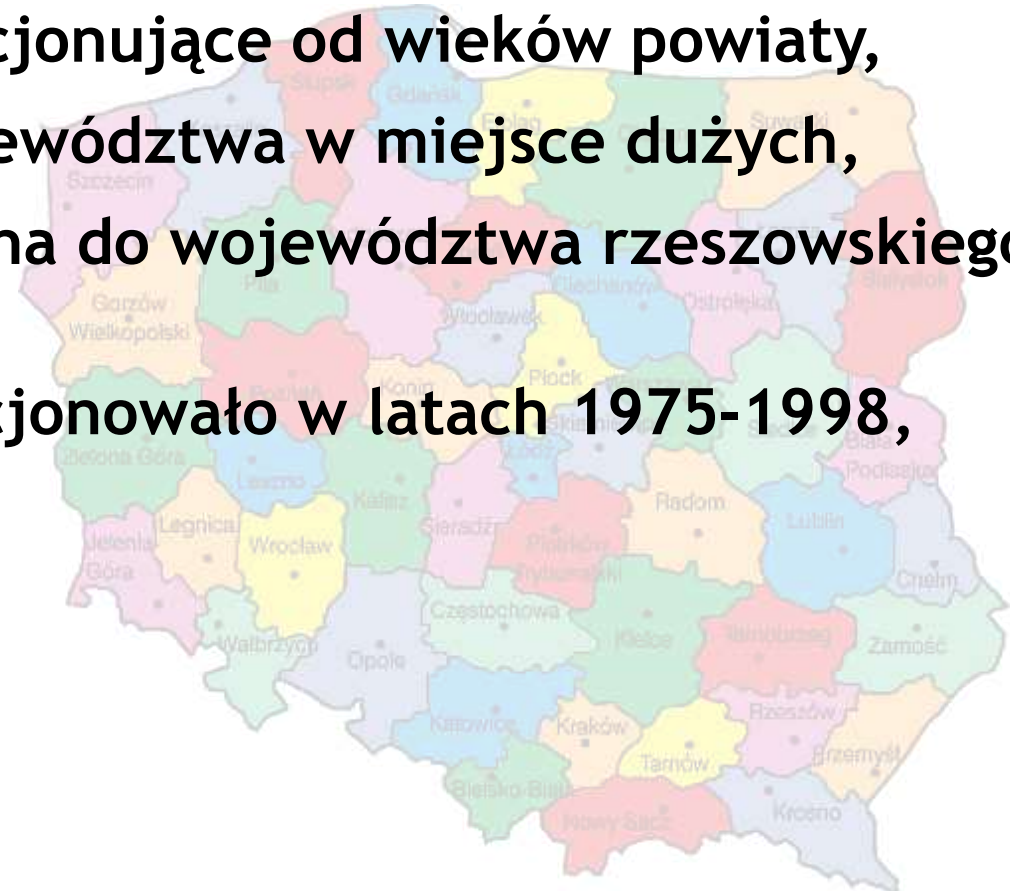
USC

Gminna
Służba Rolna



REFORMA ADMINISTRACJI 1973-1975

- W 1973 roku powołano gminę Niwiska w powiecie kolbuszowskim,
- W 1975 roku zlikwidowano funkcjonujące od wieków powiaty,
- Jednocześnie powołano małe województwa w miejsce dużych,
- Gmina Niwiska została przyłączona do województwa rzeszowskiego (małego),
- Województwo rzeszowskie funkcjonowało w latach 1975-1998,



NAGŁÓWEK AKTU POWOŁANIA GMIN

DZIENNIK URZĘDOWY WOJEWÓDZKIEJ RADY NARODOWEJ W RZESZOWIE

Rzeszów, dnia 5 grudnia 1972 r.

Nr 16

Poz. 193—194

Treść

Poz.

193 — Uchwała Nr XVIII/56/72 Wojewódzkiej Rady Narodowej w Rzeszowie z dnia 4 grudnia 1972 r. w sprawie utworzenia gmin w województwie rzeszowskim

194 — Uchwała Nr XVIII/57/72 Wojewódzkiej Rady Narodowej w Rzeszowie z dnia 4 grudnia 1972 r. w sprawie utworzenia wspólnych rad narodowych dla miast nie stanowiących powiatów i gmin w województwie rzeszowskim



AKT POWOŁANIA GMINY

§ 6.

W powiecie kolbuszowskim, województwie rzeszowskim tworzy się następujące gminy:

4. gminę Niwiska z siedzibą gminnej rady narodowej w Niwiskach, w skład nowo utworzonej gminy wchodzi obszary sołectw: Hucina — Staszówka, Hucisko, Kosowy, Leszcze, Niwiska, Przyłek, Siedlanka, Trześć, Zapole.



NACZELNICY GMIN PODCZAS PRACY



PRZEMIANY GOSPODARCZE

- Po 1970 roku za czasów Edwarda Gierka kraj przeżywał duże przemiany gospodarcze,
- Tereny wiejskie również skorzystały na przemianach,
- Zniesiono obowiązkowe dostawy płodów rolnych, władze zaczęły doceniać indywidualnych rolników,
- Zezwolono na zakup maszyn rolniczych przez rolników, dzięki polityce władz zaczęto budować nowe domy i budynki gospodarcze,
- Dekada Edwarda Gierka pozwoliła na modernizację polskiej wsi, mimo to jeszcze wiele było do zrobienia



ZMIANY NA POLSKIEJ WSI



KIEROWNICTWO PRL-U LAT 70.

Edward Gierek – I sekretarz PZPR



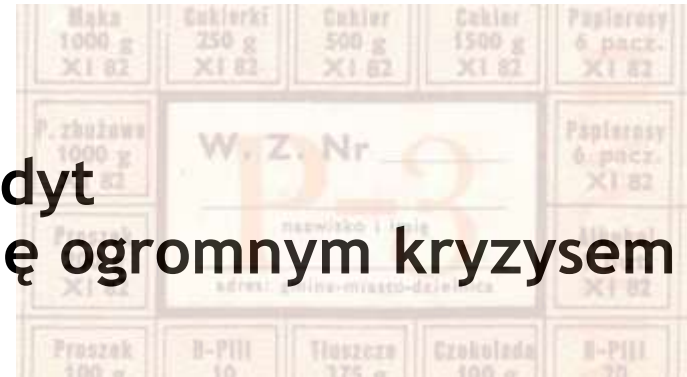
Piotr Jaroszewicz – premier PRL



PRZEMIANY GOSPODARCZE

C.D.

- Forsowna industrializacja kraju na kredyt w epoce Edwarda Gierka zakończyła się ogromnym kryzysem gospodarczym od końca lat 70.
- W miastach powszechne były strajki, na wsiach protesty miały mniejszy zasięg,
- Wprowadzono powszechnie kartki (bony) na zakup produktów żywnościowych i przemysłowych,
- W latach 70. i 80. XX wieku władze cały czas dotowały nierentowne PGR-y i inne formy spółdzielczości wiejskiej



Rezerwa M-II	Mięso 600 g 1989-8	Mięso 500 g 1989-8	Mięso 500 g 1989-8	Mięso 300 g 1989-8
Wiel. Ciel. i krowy 700 g 1989-8	A 8796725			Mięso 300 g 1989-8
Wiel. Ciel. z krowy 300 g 1989-8	nazwisko i imię adres			Mięso 300 g 1989-8
Rezerwa	Rezerwa	Mięso	Mięso	Mięso

NSZZ RI
Solidarność



OBRAZKI Z TAMTYCH LAT

Zebranie wiejskie



Budowa w czynie społecznym



INFRASTRUKTURA WIEJSKA

- W latach 70. i 80. XX wieku rozpoczęto na większą skalę budowę wiejskich dróg,
- Właśnie stan dróg lokalnych była jedną z największych bolączek tamtych czasów na wsi,
- Drogi budowano tylko pod warunkiem, że większość kosztów pokryje lokalna społeczność w formie czynów społecznych lub składek,
- Mimo że stan dróg się poprawił to jeszcze bardzo wiele było do zrobienia,
- W niektórych gminach rozpoczęto budowę wodociągów



INFRASTRUKTURA WIEJSKA – BUDOWA DRÓG CZYNEM SPOŁECZNYM



GMINA NIWISKA W 1979 ROKU

25. Gmina NIWISKA

Lp	Miejscowość	Składowe części miejscowości	Rodzaj	Nazwa sołectwa do którego należy miejscowość lub jej składowe części
1	2	3	4	5
1	Hucina Staszówka		wieś	Hucina Staszówka
		Zabiniec	przys.	Hucina Staszówka
2	Hucisko		wieś	Hucisko
3	Kosowy		wieś	Kosowy
		Trześnik	przys.	Kosowy
		Lugnica	przys.	Kosowy
4	Leszcze		wieś	Leszcze
5	Niwiska		wieś	Niwiska
		Uwrocie	przys.	Niwiska
6	Przyłęk		wieś	Przyłęk
7	Siedlanka		wieś	Siedlanka
8	Trześń		wieś	Trześń
9	Zapole		wieś	Zapole
		Lipny Bór	przys.	Zapole



LATA 1989-1990

- W końcu lat 80. XX wieku kryzys gospodarczy zaczął się pogłębiać,
- Rok 1989 przyniósł przemiany polityczne i gospodarcze,
- Dla polskiej wsi był to bardzo ciężki okres,
- Na początku lat 90. gospodarka wiejska musiała przestawić się na nowy system gospodarczy,
- Początkowo przyniosło to często biedę i rozczarowanie



ZMIANY W USTROJU WIEJSKIM

- W marcu 1990 uchwalono obecnie obowiązującą ustawę o samorządzie gminny (początkowo jako ustawa o samorządzie terytorialnym)
- Dotychczas funkcjonujące gminy otrzymały osobowość prawną i stały się w pełni samorządowe,
- W maju 1990 przeprowadzono pierwsze wybory do rad gmin,
- W czerwcu i lipcu 1990 wybrano władze gminne, w tym wójtów i zarządy gmin,
- Dla gmin wiejskich rozpoczął się nowy okres,



ZMIANY W USTROJU WIEJSKIM

- Na podstawie ustawy o samorządzie terytorialnym (gminnym) z marca 1990 roku organem uchwałodawczym jest rada gminy wybierana w wolnych wyborach,
- Obecnie w mniejszych gminach wybiera się 15 radnych na okres 5 lat (do 2018 roku, na okres 4 lat),
- Rada gminy decyduje o najważniejszych sprawach gminy, uchwała budżet, udziela absolutorium wójtowi,
- Pracami rady gminy kieruje przewodniczący oraz wiceprzewodniczący,
- Rada gminy powołuje komisje, w tym komisję rewizyjną,



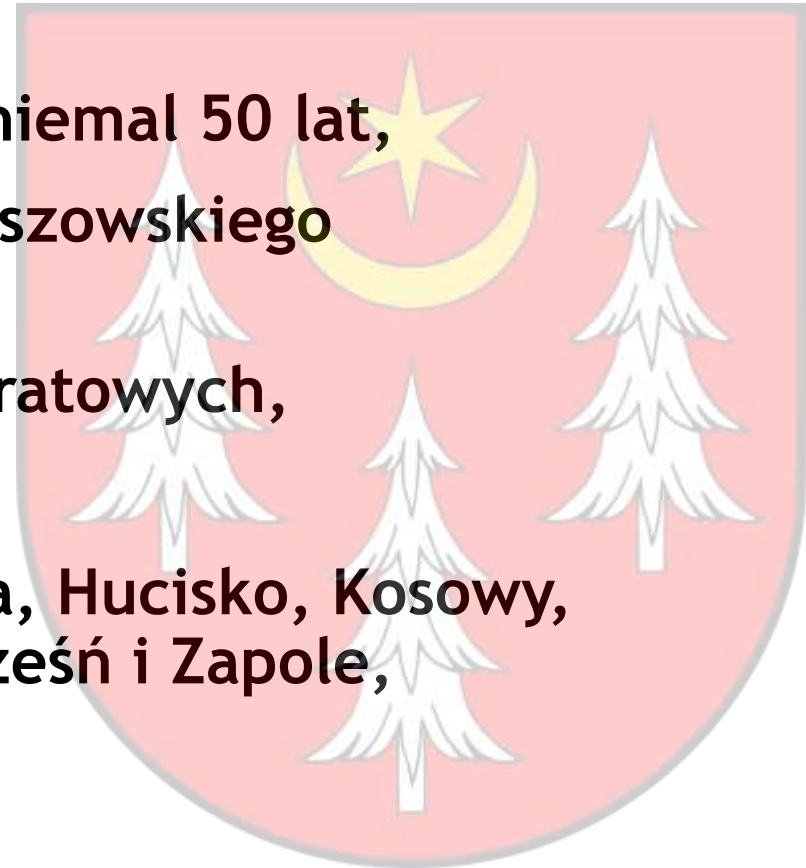
ZMIANY W USTROJU WIEJSKIM

- Organem wykonawczym gminy jest wójt wybierany w wyborach powszechnych (do 2002 roku wybierała go rada gminy),
- Wójt gminy reprezentuje gminę, wykonuje uchwały rady gminy, przygotowuje projekty uchwał, gospodaruje mieniem komunalnym, kieruje pracami podległego mu urzędu gminy, zwalnia i zatrudnia pracowników,
- Do 2018 roku kadencja wójta trwała 4 lata, obecnie 5 lat,



GMINA NIWIŚKA DZIŚ

- Obecna gmina Niwiska funkcjonuje już niemal 50 lat,
- Od 1999 roku jest częścią powiatu kolbuszowskiego i województwa podkarpackiego,
- Obszar gminy to 95,19 kilometrów kwadratowych,
- Gminę zamieszkuje ponad 6 000 osób,
- W skład gminy wchodzi sołectwa: Hucina, Hucisko, Kosowy, Leszcze, Niwiska, Przyłęk, Siedlanka, Trześć i Zapole,



INFORMACJE KOŃCOWE

- Zdjęcia pochodzą ze zbiorów Narodowego Archiwum Cyfrowego,

- Opracował: Leszek Zugaj

