

# **RAPORT**

## **o stanie Gminy Niwiska**

### **za 2021r.**



#### **Urząd Gminy Niwiska**

Niwiska 430  
36 - 147 Niwiska  
[www.niwiska.pl](http://www.niwiska.pl)  
email: [urzadgminy@gmina.niwiska.pl](mailto:urzadgminy@gmina.niwiska.pl)

#### **Opracowanie:**

Elżbieta Wróbel  
Wójt Gminy Niwiska

**MAJ 2022r.**



## Spis treści

Wstęp .....	1
I. Informacje ogólne .....	3
1. Ogólna charakterystyka gminy Niwiska (demografia) .....	3
2. Ochrona Zdrowia .....	8
II. Informacje finansowe .....	9
1. Wykonanie budżetu Gminy Niwiska w 2021 r. ....	9
2. Struktura źródeł dochodów zrealizowanych w 2021 r. ....	9
III. Gmina w rankingach .....	12
1. Ranking Samorządów „Rzeczpospolitej” 2021 .....	12
2. XVI edycja Ranking Samorządów .....	13
3. Ranking „Gmina dobra do życia” 2021 .....	14
4. Ranking „Dochodów własnych JST w 2020 roku” .....	15
IV. Realizacja najważniejszych inwestycji Gminy Niwiska w 2021 roku .....	17
V. Mienie Komunalne .....	28
1. Nieruchomości .....	28
2. Dzierżawa gruntów rolnych .....	30
3. Umowy użyczenia gruntu .....	30
VI. Informacja o realizacji polityk, programów i strategii .....	32
1. Strategia terytorialna .....	32
2. Lokalny program rewitalizacji Gminy Niwiska na lata 2018-2023 .....	33
3. Plan gospodarki niskoemisyjnej dla Gminy Niwiska na lata 2016-2022 .....	33
4. Plan zaopatrzenia w ciepło, energię elektryczną i paliwa gazowe .....	34
5. Ład przestrzenny .....	34
6. Program opieki nad zabytkami .....	36
7. Infrastruktura komunalna .....	38
8. Polityka społeczna .....	39
VII. Realizacja uchwał rady gminy .....	46
VIII. Współpraca z innymi społecznościami samorządowymi .....	48
IX. Część analityczna (efekty działań prowadzonych w 2021 roku) .....	50
1. Oświata i wychowanie .....	50
2. Kultura .....	75
X. Gospodarka odpadami .....	79
XI. Gospodarka mieszkaniowa i lokalami użytkowymi .....	81
XII. Działalność gospodarcza .....	82
XIII. Podsumowanie .....	84





## **Raport o stanie Gminy Niwiska**

### **Wstęp**

*Szanowni Mieszkańcy Gminy Niwiska*

*Wypełniając dyspozycję art. 28aa ust. 1 i 2 ustawy o samorządzie gminnym, już po raz trzeci przedstawiam raport o stanie Gminy Niwiska za rok poprzedni. Przypomnę, że składanie przez Wójta Gminy Niwiska informacji i podsumowań o wynikach działalności Radnym i Mieszkańcom jest realizowane w naszej Gminie od wielu lat. Sprawozdanie z pracy między sesjami Rady składam na każdej sesji zwyczajnej Rady Gminy i zamieszczam w Biuletynie Informacji Publicznej.*

*Raport jest podsumowaniem działalności Wójta Gminy Niwiska w 2021 roku ze szczególnym uwzględnieniem realizacji polityk, programów i strategii oraz uchwał Rady Gminy Niwiska.*

*Przedstawiając Państwu raport o stanie Gminy Niwiska za 2021 rok w poszczególnych obszarach działalności, w tym jednostek organizacyjnych gminy, nie powielam dokumentów sprawozdawczych, które już zostały przedstawione Radzie Gminy na podstawie innych przepisów. Są to m.in. dokumenty:*

- informacja o stanie mienia gminy,*
- informacja z wykonania planu zadań inwestycyjnych za rok 2021,*
- informacji o realizacji zadań wynikających z Gminnego Programu Profilaktyki i Rozwiązywania Problemów Alkoholowych i realizacji zadań wynikających z Gminnego Programu Przeciwdziałania Narkomanii, - które są załącznikami do Sprawozdania z wykonania budżetu Gminy Niwiska przedstawionego Zarządzeniem nr 13/2021 dnia 23 marca 2021 r., opublikowanego w Biuletynie Informacji Publicznej.*

*Raport za 2021 rok ma zachowaną ubiegłoroczną strukturę dokumentu, a część informacji ma nieco zmienioną formę prezentacji i zawiera odniesienia do lat poprzednich.*

*Ubiegły, kolejny już rok był zdominowany przez pandemię koronawirusa, był to czas mierzenia z różnego rodzaju ograniczeniami, zakazami i nakazami we wszystkich obszarach życia. Całkowicie lub częściowo zamknięte zostały placówki oświatowe, instytucje kultury, urzędy, musieliśmy pozostawać w domach. Żyliśmy „zdalnie” i na dystans. Zostaliśmy zmuszeni do minimalizowania kontaktów społecznych, przez co w 2021r. tylko w określonym reżimie sanitarnym mogliśmy organizować zaplanowane spotkania w szerokim gronie, wydarzenia kulturalne czy sportowe. Najbardziej odczuwalne obostrzenia wprowadzone w związku z pandemią koronawirusa dotyczyły funkcjonowania oświaty, administracji i kultury. Sytuacja*



## GMINA NIWISKA Raport o stanie Gminy Niwiska

---

*uległa poprawie w momencie rozpoczęcia szczepień przeciwko COVID-19 i pod koniec 2021 roku większość obszarów naszego życia wróciła do wcześniejszej aktywności.*

*Mimo panującej pandemii najważniejsze zadania służące mieszkańcom były zrealizowane. Trwały remonty i przebudowy dróg gminnych, poprawialiśmy przestrzeń publiczną. Skończyliśmy inwestycje już zaczęte, rozpoczęliśmy nowe, przygotowaliśmy dokumentację z myślą o kolejnych latach. Sukcesów było sporo, ale kolejne wyzwania przed nami. Wciąż dużych finansowych nakładów wymagają gminne drogi, poprawa infrastruktury komunalnej i sanitacyjnej, budowa nowych odcinków sieci wodociągowej i kanalizacyjnej, budowa przepompowni wody po stronie północnej gminy, budowa PSZOKU, doposażanie placów zabaw, inwestycje na obiektach sportowych. W pierwszej kolejności realizujemy te inwestycje, które mają gotową dokumentację projektową oraz szansę na otrzymanie dofinansowania. Wspólnym mianownikiem działań inwestycyjnych podejmowanych przez Gminę Niwiska jest podnoszenie poziomu życia mieszkańców.*

*Zachęcam wszystkich zainteresowanych, a w szczególności mieszkańców Gminy Niwiska do lektury niniejszego dokumentu. Jestem przekonana, że znajdziecie w nim Państwo aktualne ciekawe informacje na temat naszej gminy*

*Elżbieta Wróbel*

*Wójt Gminy Niwiska*



## I. Informacje ogólne

### 1. Ogólna charakterystyka gminy Niwiska (demografia)

Miejscowość	2015r	2016r	2017r	2018r	2019r	2020r	2021r
NIWISKA	1592	1590	1579	1578	1594	1598	1582
HUCINA	458	468	478	482	485	497	502
PRZYŁĘK	806	810	801	802	815	802	818
KOSOWY	828	834	841	848	852	839	834
SIEDLANKA	770	786	786	785	798	791	793
TRZEŚŃ	671	674	677	679	678	663	658
HUCISKO	430	432	438	444	432	432	441
LESZCZE	255	254	251	255	255	257	257
ZAPOLE	293	297	302	302	298	295	296
<b>OGÓŁEM</b>	<b>6103</b>	<b>6145</b>	<b>6153</b>	<b>6175</b>	<b>6207</b>	<b>6174</b>	<b>6181</b>

Tab.1. Liczba ludności zameldowanej na stałe w gminie Niwiska w miejscowościach w latach 2015 -2021

Miejscowość	2015	2016	2017	2018	2019	2020	2021
NIWISKA	22	11	21	13	22	17	12
HUCINA	7	9	6	9	4	7	4
PRZYŁĘK	5	16	4	12	10	5	12
KOSOWY	6	7	6	9	5	5	9
SIEDLANKA	15	12	7	8	11	12	10
TRZEŚŃ	5	3	7	3	4	4	2
HUCISKO	5	7	9	4	6	4	8
LESZCZE	0	3	1	2	2	4	2
ZAPOLE	5	2	3	3	2	3	3
<b>Ogółem</b>	<b>70</b>	<b>70</b>	<b>64</b>	<b>63</b>	<b>66</b>	<b>61</b>	<b>62</b>

Tab.2. Liczba urodzeń 2015-2021r.

Miejscowość	2015	2016	2017	2018	2019	2020	2021
NIWISKA	6	17	23	16	17	13	18
HUCINA	4	3	2	6	2	2	3
PRZYŁĘK	2	6	5	4	2	4	12
KOSOWY	12	10	2	10	7	12	12
SIEDLANKA	5	4	2	7	7	9	6
TRZEŚŃ	10	6	4	6	6	5	6
HUCISKO	6	5	4	6	10	2	6
LESZCZE	6	3	2	2	2	5	4
ZAPOLE	5	1	2	3	6	4	3
<b>Ogółem</b>	<b>56</b>	<b>55</b>	<b>46</b>	<b>60</b>	<b>59</b>	<b>56</b>	<b>70</b>

Tab.3. Liczba zgonów 2015-2021r.

Gmina Niwiska	2015	2016	2017	2018	2019	2020	2021
(ogółem)	51	50	42	66	69	39	56

Tab.4. Liczba osób, które zawarły związek małżeński 2015-2021r.

W 2021 r. sytuacja demograficzna Polski nadal kształtowała się pod wpływem pandemii COVID-19. Według wstępnych szacunków liczba ludności kraju była niższa niż przed rokiem.

Urodziło się mniej dzieci niż rok wcześniej, natomiast znacznie więcej osób zmarło. W wyniku niższej liczby urodzeń niż zgonów przyrost naturalny pozostał ujemny.



## GMINA NIWISKA Raport o stanie Gminy Niwiska

---

Według wstępnych danych (GUS) liczba ludności Polski w końcu 2021 r. wyniosła 38 081 tys., tj. obniżyła się o ok. 184 tys. w stosunku do stanu sprzed roku (w tym w I półroczu 2021 r. zmniejszyła się o ok. 103 tys. osób). Stopa ubytku rzeczywistego wyniosła  $-0,48\%$ . Oznacza to, że na każde 10 tys. ludności ubyło prawie 50 osób, tj. więcej niż w 2020 r. (kiedy na 10 tys. ludności ubyło 31 osób) i dużo więcej niż w 2019 r. (w którym ubyło odpowiednio 7 osób).

Spadek liczby ludności utrzymuje się od 2012 r.; jedynie w 2017 r. odnotowano nieznaczny jej wzrost (o niespełna 1 tys.)

Na zmiany liczby ludności w ostatnich latach wpływa przede wszystkim przyrost naturalny, który od 2013 r. pozostaje ujemny (m.in. w wyniku spadku urodzeń). Towarzyszący pandemii COVID-19 wysoki wzrost liczby zgonów spowodował pogorszenie tendencji.

Szacuje się, że w 2021 r. liczba urodzeń była o ok. 188 tys. niższa niż liczba zgonów

Współczynnik przyrostu naturalnego (na 1000 ludności) wyniósł  $-4,9$  (wobec  $-3,2$  w 2020 r. i  $-0,9$  w 2019 r.). Współczynniki przyrostu naturalnego są zazwyczaj niższe w miastach niż na obszarach wiejskich. Do 2018 r. w miastach obserwowano ubytek naturalny, a na wsi – niewielki przyrost. W późniejszych latach ubytek naturalny wystąpił w miejscowościach obu rodzajów: w 2019 r. w miastach wyniósł  $-1,4$ , a na wsi  $-0,1$ , natomiast w 2020 r. pogłębił się odpowiednio do  $-3,8$  i  $-2,3$ .

Ze wstępnych szacunków wynika, że w 2021 r. zarejestrowano 331 tys. urodzeń tj. o ok. 24 tys. mniej niż w 2020 r.; współczynnik urodzeń spadł o 0,6 pkt do  $8,7\text{‰}$ .

### Zjawisko depresji urodzeniowej w Polsce

Od około 30 lat utrzymuje się zjawisko depresji urodzeniowej – niska liczba urodzeń nie zapewnia prostej zastępowalności pokoleń. W 2020 r. współczynnik dzietności obniżył się z 1,42 przed rokiem do 1,38, co oznacza, że na 100 kobiet w wieku rozrodczym (15–49 lat) przypadało 138 urodzonych dzieci (zarówno w miastach, jak i na wsi). Optymalna wielkość tego współczynnika, określana jako korzystna dla stabilnego rozwoju demograficznego, to 2,10–2,15 (tj., gdy w danym roku na 100 kobiet w wieku 15–49 lat przypada średnio co najmniej 210–215 urodzonych dzieci).

### Zmiana postaw i priorytetów życiowych młodych ludzi

Obserwowane od początku transformacji ustrojowej zmiany postaw i priorytetów życiowych młodych ludzi (osiągnięcie określonego poziomu wykształcenia i stabilizacji ekonomicznej) spowodowały przesunięcie wieku zakładania rodziny. Obecnie najwyższa płodność cechuje kobiety w wieku 26–31 lat, co oznacza podwyższenie wieku najczęstszego rodzenia dzieci średnio o 6–8 lat w stosunku do początku lat transformacji oraz o 2–4 lata w stosunku do





## GMINA NIWISKA Raport o stanie Gminy Niwiska

początku XXI wieku. W konsekwencji, w 2020 r. mediana wieku kobiet rodzących dziecko wyniosła prawie 31 lat (wobec 26 lat w 1990 r. i 2000 r.).

Według zaktualizowanych wyników Narodowego Spisu Powszechnego Ludności i Mieszkań 2021, populacja ludności Rzeczypospolitej Polskiej liczyła ponad 38 mln. osób. Główny Urząd Statystyczny podał również, że w ciągu dekady polska populacja spadła o 476 tysięcy

Liczba ludności zmniejszyła się w porównaniu ze spisem z 2011 r. o 1,2%

W ciągu dekady polskie społeczeństwo drastycznie się zestarzało, a to grupy osób w wieku 60-65 lat przybyło dodatkowe 2 mln. Spadła również liczba osób w wieku reprodukcyjnym z 64,4% do 59,3%

Liczba kobiet uległa zmniejszeniu o 220,8 tys. (tj. 1,1%), a mężczyzn – o 255 tys. (tj. 1,4%). W okresie między spisowym nie uległy zasadniczej zmianie proporcje według płci. Współczynnik feminizacji utrzymał się na poziomie z 2011 r. – na 100 mężczyzn przypada 107 kobiet. Wśród ludności miejskiej współczynnik feminizacji wyniósł 111 – podobnie jak w 2011 r., na wsi 100 – o 1 pkt mniej niż w 2011 r.

W 2021 r. ludność miejska stanowiła 59,8% ogółu ludności, na wsi mieszkało 40,2% (w 2011r. udziały wynosiły odpowiednio – 60,8% i 39,2%).

W województwie podkarpackim liczna ludności wynosiła 2 093,3 tys. a w 2011r. 2 127,3 tys.

Największym województwem pod względem liczby ludności pozostaje województwo mazowieckie, najmniejszym – województwo opolskie

Na terenie Polski było 15 340,1 tys. mieszkań. Liczba ta zwiększyła się o 13,7% w porównaniu ze spisem z 2011 r.

Narodowy Spis Powszechny Ludności i Mieszkań 2021 został przeprowadzony w okresie od 1 kwietnia do 30 września 2021 r., według stanu na dzień 31 marca 2021 r. Poniżej niektóre zestawienia danych – z opublikowanych pod koniec kwietnia wstępnych wyników – dostępnych na stronie internetowej Głównego Urzędu Statystycznego. Szczegółowe dane będą znane w październiku.

Wyszczególnienie	2011		2021		2011=100
	w tys.	w %	w tys.	w %	
<b>Ogółem</b>	<b>38 511,8</b>	<b>100,0</b>	<b>38 036,1</b>	<b>100,0</b>	<b>98,8</b>
<b>Mężczyźni</b>	18 643,9	48,4	18 388,9	48,3	98,6
<b>Kobiety</b>	19 868,0	51,6	19 647,2	51,7	98,9

Tab. 5. Ludność według płci (Dane GUS- stan na dzień 31.03.2021r)



## GMINA NIWISKA

### Raport o stanie Gminy Niwiska

Wyszczególnienie	2011		2021		2011=100
	w tys.	w %	w tys.	w %	
<b>Ogółem</b>	<b>38 511,8</b>	<b>100,0</b>	<b>38 036,1</b>	<b>100,0</b>	<b>98,8</b>
<b>Miasta</b>	23 405,9	60,8	22 748,9	59,8	97,2
<b>Wieś</b>	15 105,9	39,2	15 287,2	40,2	101,2

Tab. 6. Ludność w miastach i na wsi (Dane GUS- stan na dzień 31.03.2021r)

Województwa	2011			2021		
	ogółem	miasta	wieś	ogółem	miasta	wieś
	w tys.					
<b>Polska</b>	<b>38 511,8</b>	<b>23 405,9</b>	<b>15 105,9</b>	<b>38 036,1</b>	<b>22 748,9</b>	<b>15 287,2</b>
Dolnośląskie	2 915,2	2 037,7	877,5	2 904,9	1 974,3	930,6
Kujawsko-pomorskie	2 097,6	1 269,8	827,8	2 027,3	1 185,8	841,5
Lubelskie	2 175,7	1 011,5	1 164,2	2 052,3	949,8	1 102,5
Lubuskie	1 022,8	649,3	373,5	991,2	640,6	350,6
Łódzkie	2 538,7	1 621,8	916,9	2 410,3	1 495,8	914,5
Małopolskie	3 337,5	1 641,0	1 696,5	3 432,3	1 648,1	1 784,2
Mazowieckie	5 268,7	3 381,7	1 886,9	5 514,7	3 565,3	1 949,4
Opolskie	1 016,2	532,2	484,0	954,1	507,3	446,9
Podkarpackie	2 127,3	881,7	1 245,6	2 093,3	864,1	1 229,3
Podlaskie	1 202,4	724,5	477,8	1 154,3	703,1	451,2
Pomorskie	2 276,2	1 498,3	777,9	2 357,3	1 486,5	870,8
Śląskie	4 630,4	3 601,6	1 028,8	4 403,0	3 352,0	1 051,0
Świętokrzyskie	1 280,7	577,8	702,9	1 196,6	538,9	657,6
Warmińsko-mazurskie	1 452,1	863,4	588,8	1 382,2	819,0	563,2
Wielkopolskie	3 447,4	1 925,8	1 521,6	3 504,6	1 884,9	1 619,7
Zachodniopomorskie	1 722,9	1 187,7	535,1	1 657,7	1 133,3	524,4

Tab. 7. Ludność według województw (Dane GUS- stan na dzień 31.03.2021r)

Wyszczególnienie	Przyrost/Ubytek					
	ogółem	miasta	wieś	ogółem	miasta	wieś
	w tys.			2011=100		
<b>Polska</b>	<b>-475,7</b>	<b>-657</b>	<b>181,3</b>	<b>98,8</b>	<b>97,2</b>	<b>101,2</b>
Dolnośląskie	-10,3	-63,4	53,1	99,6	96,9	106,0
Kujawsko-pomorskie	-70,4	-84	13,6	96,6	93,4	101,6
Lubelskie	-123,4	-61,7	-61,6	94,3	93,9	94,7
Lubuskie	-31,6	-8,7	-22,9	96,9	98,7	93,9
Łódzkie	-128,4	-126	-2,4	94,9	92,2	99,7
Małopolskie	94,8	7,2	87,7	102,8	100,4	105,2
Mazowieckie	246,1	183,6	62,4	104,7	105,4	103,3
Opolskie	-62,1	-24,9	-37,1	93,9	95,3	92,3



## GMINA NIWISKA

### Raport o stanie Gminy Niwiska

<b>Podkarpackie</b>	-33,9	-17,6	-16,3	98,4	98,0	98,7
<b>Podlaskie</b>	-48,1	-21,4	-26,7	96,0	97,0	94,4
<b>Pomorskie</b>	81,1	-11,8	92,9	103,6	99,2	111,9
<b>Śląskie</b>	-227,4	-249,6	22,2	95,1	93,1	102,2
<b>Świętokrzyskie</b>	-84,2	-38,9	-45,2	93,4	93,3	93,6
<b>Warmińsko-mazurskie</b>	-69,9	-44,3	-25,6	95,2	94,9	95,6
<b>Wielkopolskie</b>	57,2	-40,9	98,1	101,7	97,9	106,4
<b>Zachodniopomorskie</b>	-65,2	-54,5	-10,7	96,2	95,4	98,0

Tab. 8. Przyrosty/ubytki liczby ludności miejskiej i wiejskiej według województw w latach 2011–2021 (Dane GUS- stan na dzień 31.03.2021r)

Wyszczególnienie	2011		2021	
	w tys.		2011=100	
<b>Ogółem</b>	<b>38 511,8</b>	<b>38 036,1</b>	<b>98,8</b>	
<b>W wieku przedprodukcyjnym (0–17 lat)</b>	7 202,3	7 000,6	97,2	
<b>W wieku produkcyjnym (18–59/64 lata)</b>	24 797,4	22 554,9	91,0	
<b>w tym w wieku:</b>				
<b>  mobilnym (18–44 lata)</b>	15 418,9	14 052,9	91,1	
<b>  niemobilnym (45–59/64 lata)</b>	9 378,5	8 502,0	90,7	
<b>W wieku poprodukcyjnym (60/65 i więcej)</b>	6 512,1	8 480,6	130,2	

Tab. 9. Ludność według ekonomicznych grup wieku (Dane GUS- stan na dzień 31.03.2021r)

Wyszczególnienie	2011		2021	
	w %			
<b>Ogółem</b>	<b>100,0</b>	<b>100,0</b>		
<b>W wieku przedprodukcyjnym (0–17 lat)</b>	18,7	18,4		
<b>W wieku produkcyjnym (18–59/64 lata)</b>	64,4	59,3		
<b>w tym w wieku:</b>				
<b>  mobilnym (18–44 lata)</b>	40,0	36,9		
<b>  niemobilnym (45–59/64 lata)</b>	24,4	22,4		
<b>W wieku poprodukcyjnym (60/65 i więcej)</b>	16,9	22,3		

Tab.10. Struktura ludności według ekonomicznych grup wieku (Dane GUS- stan na dzień 31.03.2021r)



## GMINA NIWISKA

### Raport o stanie Gminy Niwiska

#### Sytuacja na rynku pracy:

Lp	Miasto / Gmina nazwa	razem	Zarejestrowani bezrobotni					
			kobiety	Będący w szczególnej sytuacji na ryнку pracy	z rubryki 1			
					z rubryki 3			długotrwa le bezrobot ni
					do 30 roku życia	w tym do 25 roku życia	powyżej 50 roku życia	
0	1	2	3	4	5	6	7	
1	Cmolas	264	142	238	74	44	78	140
2	Kolbuszowa	654	365	574	186	100	165	343
3	Majdan Królewski	333	157	285	81	37	120	159
4	Niwiska	144	87	123	37	24	38	74
5	Raniżów	165	91	147	59	33	26	87
6	Dzikowiec	184	98	165	59	36	45	102
Ogółem		1744	940	1532	496	274	472	905

Tab. 11. Bezrobotni według gmin na dzień 31.12.2021 rok (dane: PUP Kolbuszowa)

## 2. Ochrona Zdrowia

### W dziedzinie ochrony zdrowia na terenie Gminy Niwiska funkcjonują:

- Gminny Ośrodek Zdrowia w Niwiskach
- Niepubliczny Zakład Opieki Zdrowotnej "KRO-MED" w Siedlance
- Punkt Apteczny w Siedlance
- Apteka Leków Gotowych w Niwiskach
- Gabinet Stomatologiczny Michał Wojciechowski
- Usługi Stomatologiczne Jemiolo Grażyna
- Ośrodek Rehabilitacji w Niwiskach (w ramach SPZOZ w Kolbuszowej)
- Gabinet Fizjoterapii REHA-DOR w Niwiskach



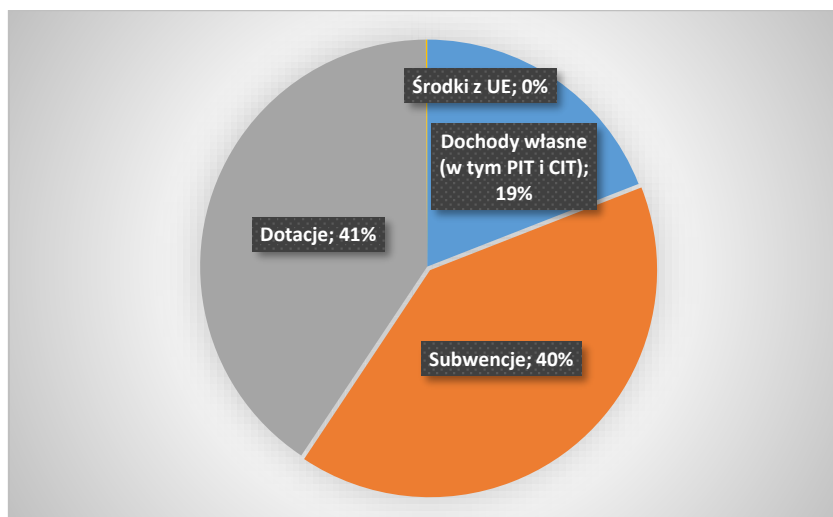
## II. Informacje finansowe

### 1. Wykonanie budżetu Gminy Niwiska w 2021 r.

- Wykonanie dochodów: 36 850 776,79 zł w tym:
  - ✓ dochody bieżące: 34 605 789,89 zł
  - ✓ dochody majątkowe: 2 244 986,90 zł
- Wykonanie wydatków: 34 323 148,95 zł w tym:
  - ✓ wydatki bieżące: 31 121 636,50 zł
  - ✓ wydatki majątkowe: 3 201 512,45 zł
- Wynik budżetu: nadwyżka: 2 527 627,84 zł
- Przychody budżetu ogółem: 3 878 663,09 zł
  - ✓ kredyty, pożyczki – 0,00 zł
  - ✓ wolne środki - 3 878 663,09 zł
- Rozchody budżetu ogółem: 1 627 541,59 zł

### 2. Struktura źródeł dochodów zrealizowanych w 2021 r.

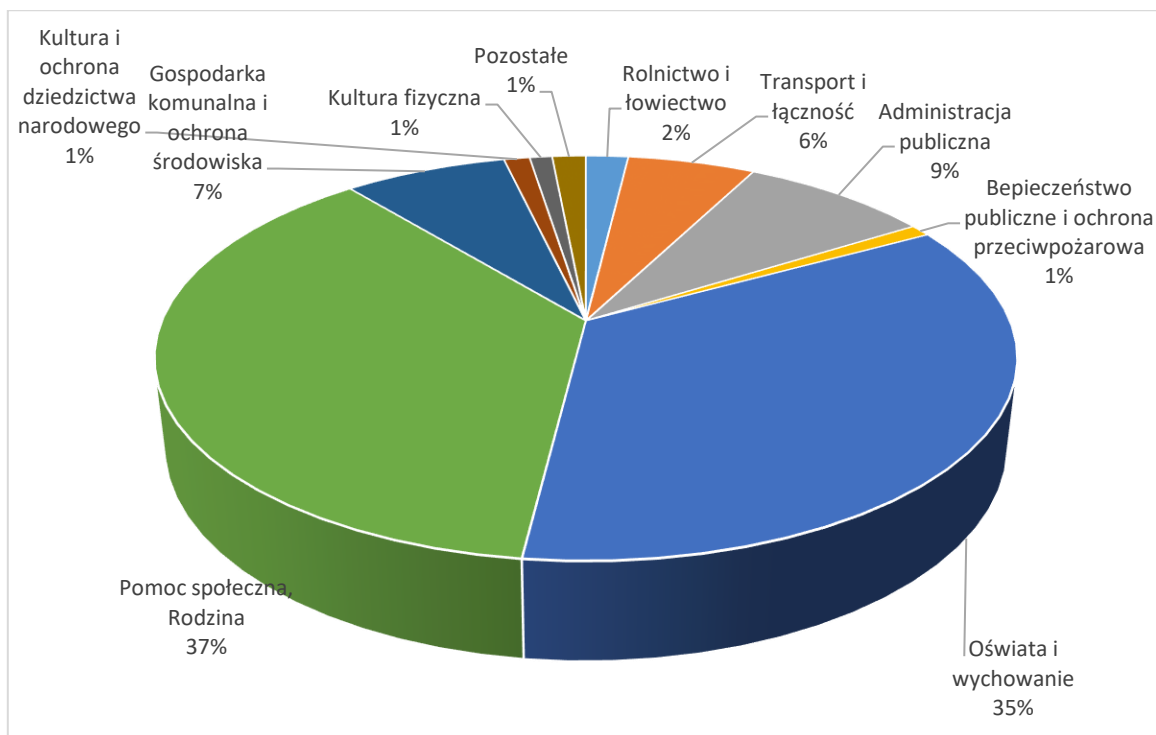
- Dochody własne (w tym PIT i CIT): 7 025 079,01 zł
- Subwencje: 14 849 089,00 zł
- Dotacje (w tym środki z RFIL oraz Nagroda w konkursie „Rosnąca odporność”): 14 942 477,78 zł
- Środki z UE: 34 131,00 zł



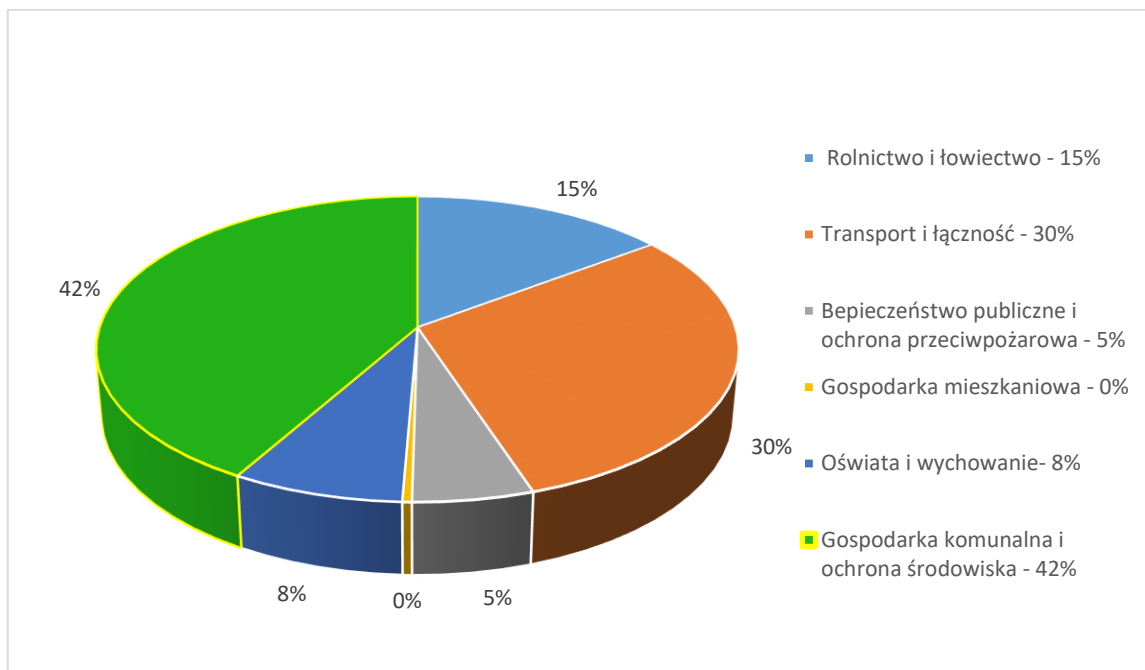
Wyk.1. Struktura źródeł dochodów zrealizowanych w 2021 r.



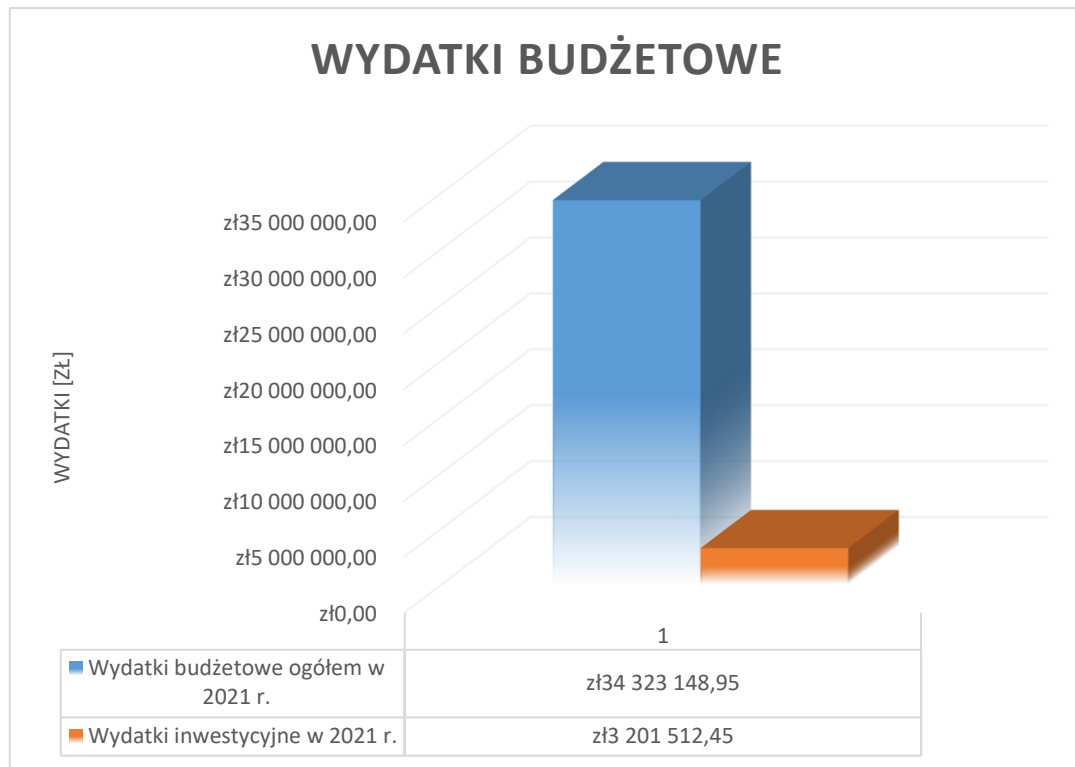
## GMINA NIWISKA Raport o stanie Gminy Niwiska



Wyk.2. Struktura wydatków ogółem budżetu Gminy Niwiska w 2021 r.



Wyk. 3. Struktura wydatków inwestycyjnych w 2021 roku



Wyk.4. Wydatki budżetowe ogółem a wydatki inwestycyjne w gminie w 2021 roku (w zł)



### **III. Gmina w rankingach**

Kolejny rok dla Gminy Niwiska wysoko w rankingach to powód do dumy, ale i odpowiedzialność za utrzymanie tak wysokiej lokaty. Utrzymywanie się wysoko w rankingu wymaga konsekwencji w działaniu i sprawności w funkcjonowaniu samorządu i jego jednostek organizacyjnych. Lata 2020, 2021 odbiegały znacznie od lat poprzednich głównie z powodu ograniczeń i obostrzeń, jakie wywołała pandemia COVID-19. W pierwszej kolejności należało skupić się na bezpieczeństwie funkcjonowania urzędu, a szczególnie tych jednostek, gdzie przebywały osoby wymagające dodatkowej ochrony i zabezpieczeń. Funkcjonowanie samorządu wymagało wprowadzenia szczególnych form działania i środków ostrożności. Odmienne od normalnego stało się funkcjonowanie szkół w trybie zdalnym z koniecznym zapewnieniem dodatkowego sprzętu informatycznego i rozwiązań organizacyjno-informatycznych umożliwiających realizację procesu nauczania. Szybkie i sprawne dostosowywanie się do nowych realiów wymagało sprawności w decyzjach wójta i rady gminy. Każda z jednostek borykała się z brakami kadry wyłączanej z aktywności zawodowej z powodu zarażenia się wirusem COVID-19 czy też z powodu nałożonej kwarantanny. Mimo tak wielu utrudnień, większość zadań udało się zrealizować z pozytywnym efektem.

#### **1. Ranking Samorządów „Rzeczpospolitej” 2021**

W tegorocznej XVII edycji Rankingu Samorządów „Rzeczpospolitej” Gmina Niwiska znalazła się na 37 miejscu w kategorii gmin wiejskich (na 1533 takie gminy). Zasady rankingu ustala kapituła, w skład której wchodzi przedstawiciele organizacji samorządowych, pozarządowych, władz publicznych oraz przedstawiciele redakcji „Rzeczpospolitej”. Ranking weryfikuje skuteczność działań władz samorządowych w kształtowaniu zrównoważonego rozwoju wspólnoty lokalnej, ujmowanego w strategicznych kategoriach – trwałości ekonomicznej, środowiskowej, społecznej oraz w zakresie jakości zarządzania. Ranking Samorządów „Rzeczpospolitej” obejmuje wszystkie gminy, miasta i miasta na prawach powiatu w Polsce (z wyjątkiem Warszawy). Źródłem danych podlegających ocenie są informacje udostępniane przez Główny Urząd Statystyczny, Ministerstwo Finansów oraz informacje podane przez władze lokalne w specjalnej ankiecie.

Kryteria oceny Rankingu Samorządów 2021 to około 50 wskaźników. Maksymalna liczba punktów, jaką można było uzyskać wynosiła 100 dla gmin i miast (dla miast na prawach powiatu to 102 punkty).





## GMINA NIWISKA Raport o stanie Gminy Niwiska

Dla porównania gminy z powiatu kolbuszowskiego:

Gmina	Miejsce	Punkty
Niwiska	37	54,30
Cmolas	56	51,25
Majdan Królewski	374	32,73
Dzikowiec	398	32,46
Raniżów	846	27,74

Tab. 12. Gmina Niwiska w rankingu na tle sąsiednich gmin wiejskich

<https://rankingi.rp.pl/rankingsamorzadow/2021/gw>

### 2. XVI edycja Ranking Samorządów

Publikujemy również wyniki corocznego rankingu Pisma Samorządu Terytorialnego „Wspólnota”, podsumowującego wydatki inwestycyjne samorządów. Bierze on pod uwagę całość wydatków majątkowych gmin poniesionych w ciągu ostatnich trzech lat (w tym przypadku 2018–2020). Gmina Niwiska tym razem znalazła się na 311 miejscu wśród gmin wiejskich (ranking obejmuje 1533 gminy). Średnie wydatki inwestycyjne na osobę w latach 2018–2020 wyniosły 913,19 zł. Wśród gmin wiejskich pierwsze miejsce tradycyjnie już zajął Kleszczów. Wśród małych miast wygrała Krynica Morska, a wśród miast powiatowych – Polkowice. W miastach na prawach powiatu na czele jest Świnoujście, a poprzedni lider – Gliwice – zajęły trzecie miejsce. Autorami rankingu są prof. Paweł Swianiewicz oraz dr Julita Łukomska.

Dla porównania gminy z powiatu kolbuszowskiego:

Gmina	Miejsce	Średnie wydatki inwest. /osobę w zł,
Majdan Królewski	136	902,25
Niwiska	311	913,19
Dzikowiec	646	993,74
Cmolas	1269	621,02
Raniżów	709,57	709,57

Tab. 13. Gmina Niwiska na tle innych gmin wiejskich

[https://wspolnota.org.pl/fileadmin/news/Ranking\\_nr\\_20\\_2021\\_Inwestycje.pdf](https://wspolnota.org.pl/fileadmin/news/Ranking_nr_20_2021_Inwestycje.pdf)



### 3. Ranking „Gmina dobra do życia” 2021

Gdzie w Polsce żyje się najlepiej? Serwis Samorządowy PAP ogłosił wyniki swojego rankingu „Gmina Dobra do Życia.

Najlepiej w Polsce żyje się w stolicy i okolicach. Aż 10 spośród pierwszych 20 gmin w rankingu „Gmina Dobra do Życia” pochodzi z tego regionu. Drugim widocznym trendem jest dominacja w zestawieniu gmin podmiejskich – w pierwszej dwudziestce jest ich aż 15. Gmina Niwiska w zestawieniu ogólnopolskim zajęła 993 miejsce. Z gmin wiejskich podkarpacia najwyższe miejsce zajmują; gmina Wadowice Górne – 162 miejsce (57,11), Czermin – 165 (57,09), Tuszów Narodowy – 284 (55,72 – wskaźnik jakości życia).

Zestawienie obejmujące wszystkie 2477 polskich gmin oparto na 48 wskaźnikach składających się na sumaryczny Wskaźnik Jakości Życia. Uwzględniono m.in. wydatki inwestycyjne gmin, ich atrakcyjność migracyjno-osadnicza, jakość oświaty na ich terenie, ale także dostęp do opieki zdrowotnej, rekreacji czy zieleni. Autor rankingu przyjrzał się ponadto obciążeniu demograficznemu w samorządach, infrastrukturze kulturalnej i dostępowi do Internetu. Do stworzenia rankingu posłużyły również mniej oczywiste wskaźniki, takie jak usłonecznienie czy klimatyczny bilans wodny.

Wyniki Rankingu zostały ogłoszone w pięciu kategoriach: miasta na prawach powiatu, strefy podmiejskie miast na prawach powiatu, gminy z siedzibą powiatu, gminy miejskie i gminy miejsko-wiejskie z miastem powyżej 5 tys. mieszkańców, gminy wiejskie i miejsko-wiejskie z miastem poniżej 5 tys. mieszkańców.

Ranking „Gmina dobra do życia” został opracowany przez profesora Przemysława Śleszyńskiego z Instytutu Geografii i Przestrzennego Zagospodarowania Polskiej Akademii Nauk (PAN).

Dla porównania gminy z powiatu kolbuszowskiego:

Gmina	Miejsce	Wskaźniki jakości życia
Raniżów	552	53,40
Dzikowiec	608	52,11
Majdan Królewski	681	52,76
Niwiska	993	51,22
Cmolas	1176	50,37

Tab. 14. Gmina Niwiska na tle innych gmin wiejskich

<https://samorzad.pap.pl/kategoria/gmina-dobra-do-zycia/wyniki>



#### **4. Ranking „Dochodów własnych JST w 2020 roku”**

Pismo „Wspólnota” opublikowało „Zmiany dochodów własnych JST w 2020 roku. Ranking”. Rok 2020 był trudny dla wszystkich jednostek samorządu terytorialnego. Wpływ na to miała kryzys, będący skutkiem zamykania gospodarki z przyczyn sanitarno-epidemiologicznych, który zmniejszył dochody budżetowe, rosły wydatki związane z COVID-19 oraz zmiany w polityce podatkowej wprowadzone przez państwo.

W zestawieniu znalazły się dane pochodzące ze 1533 gminy wiejskie. Gmina Niwiska znalazła się na 402 miejscu. Na pierwszym miejscu gmin wiejskich Kleszczów (zamożność per capita / mieszkańca) – 33 154,82 zł, a w województwie podkarpackim najwyższą gminą Ostrów – 7466,85 zł.

Jak czytamy we wstępie do zestawienia opracowanego przez prof. Pawła Swianiewicza oraz dr Julitę Łukomską: „W skali całego sektora samorządowego dochody własne (w cenach stałych) spadły w roku 2020 w porównaniu z poprzednim o nieco ponad 2 proc. (...) Skoro dochody własne spadały, to ten wzrost wielkości budżetów pośrednio sugeruje zwiększającą się rolę transferów w finansach samorządowych. Niestety, w największym stopniu rosły dotacje celowe, które w pewnym zakresie są niezbędnym elementem finansowania, ale które mają najbardziej niekorzystny wpływ na niezależność w prowadzeniu polityk samorządowych”.

Dla porównania gminy z powiatu kolbuszowskiego:

<b>Gmina</b>	<b>2019</b>	<b>2020</b>	<b>Zamożność per capita w zł,</b>
<b>Niwiska</b>	879	402	3 609,80
<b>Dzikowiec</b>	1328	979	3 260,28
<b>Majdan Królewski</b>	1260	1094	3 199,49
<b>Cmolos</b>	1384	1364	3 033,78
<b>Raniżów</b>	1367	1393	3 011,77

*Tab. 15. Gmina Niwiska na tle innych gmin wiejskich*

Wysoka lokata w rankingu (na tle gmin wiejskich z powiatu kolbuszowskiego) jest dla nas społecznie bardzo ważna, ale nie jest równoznaczna z zamożnością czy bogactwem gminy. Wynikający z przepisów dochód gminy jest w tym względzie dalece niewystarczający, konieczne jest poszukiwanie różnych zewnętrznych źródeł finansowania, w tym z Unii Europejskiej.

Wyróżnienie dla Gminy Niwiska „GMINA Z INNICJATYWĄ SPRAWNOŚCI INSTYTUCJONALNEJ” przyznane przez Uniwersytet Warmińsko – Mazurski w Olsztynie. Wyróżnienie przyznawane Gminom, które w latach 2017 – 2019 przynajmniej dwukrotnie



## **GMINA NIWISKA**

### **Raport o stanie Gminy Niwiska**

---

skorzystał z ankiety ewaluacyjnej opracowanej w ramach projektu przez Zespół Katedry Polityki Gospodarczej Wydziału Nauk Ekonomicznych: Sprawność instytucjonalna miast i gmin i osiągnęły podniesienie poziomu sprawności instytucjonalnej oraz poziomu rozwoju społeczno – gospodarczego.

Otrzymane wyróżnienie, to również uznanie wysiłków, które podejmują władze samorządowe w podnoszeniu ich sprawności i doskonaleniu sposobów stymulowania rozwoju społeczno-gospodarczego.

[https://invest.warmia.mazury.pl/wp-content/uploads/2021/12/Sprawne\\_w\\_dziaaniu\\_miasta\\_i\\_gminy\\_w\\_Polsce.pdf](https://invest.warmia.mazury.pl/wp-content/uploads/2021/12/Sprawne_w_dziaaniu_miasta_i_gminy_w_Polsce.pdf)



## **IV. Realizacja najważniejszych inwestycji Gminy Niwiska w 2021 roku**

Kolejny rok naznaczony zmaganiem całego świata z pandemią powoli zmierza do swojego końca. Czas na podsumowanie wspólnego wysiłku wielu osób zaangażowanych w realizację różnych zadań i projektów, służących poprawie warunków życia mieszkańców naszej gminy.

Był to rok kolejnych przedsięwzięć wykonanych w zdecydowanej części z funduszy zewnętrznych, pozyskanych z różnych źródeł w łącznej kwocie 1 184 066,31 zł.

Należy podkreślić, że w tym roku otrzymaliśmy również środki na inwestycje z programu Polski Ład w kwocie 6 954 000 zł. plus dodatkowo jeszcze 1 ml zł - nagroda w konkursie Rosnąca Odporność w ramach Narodowego Programu Szczepień, za najwyższy w powiecie kolbuszowskim przyrost poziomu zaszczepienia mieszkańców przeciw Covid – 19, liczony od dnia 1 sierpnia 2021 r. do dnia 31 października 2021r.

Każda pozyskana złotówka wpływa na widoczny gołym okiem rozwój gminy.

W Gminie Niwiska zachodzą sukcesywne zmiany, samorząd preferuje zrównoważony rozwój i to założenie z sukcesem realizuje od wielu już lat, które urzeczywistnił również w mijającym roku 2021.

W 2021 roku, w którym przy realizacji wyznaczonych zadań inwestycyjnych przyszło nam się zmierzyć z uciążliwościami wynikającymi z trwającej epidemii wirusa COVID-19 zostały zrealizowane i zaplanowane następujące inwestycje:

### **1. W zakresie infrastruktury wodociągowej i sanitacyjnej wsi;**

- budowa kanalizacji sanitarnej - etap II w Hucisku,
- została opracowana dokumentacja projektowa sieci wodociągowej w Kosowach (Góra Kosowska),
- opracowano dokumentację na pompownię wody w Kosowach,
- opracowano program funkcjonalno – użytkowy na ujęciu wody w Niwiskach





*Zdj. 1,2. Budowa kanalizacji sanitarnej - etap II w Hucisku*

2. W dziale transport i łączność;

- Gmina Niwiska udzieliła pomocy finansowej na budowę odcinków chodników przy drogach powiatowych; w Trześni droga Trześć kierunek Zapole 391 mb i Przyłęk w kierunku drogi na Żabieniec – 310 mb, obydwie zadania będą wykonane do połowy roku 2022,
- Gmina zaoferowała Powiatowi pomoc finansowa do rozbudowę drogi powiatowej Nr 1176 R Tuszyma – Niwiska na odcinku 1128 mb, z budową chodnika. Powiat złożył wniosek wartości 3 063 627, 59 zł do Rządowego Funduszu Rozwoju Dróg na 2022 rok.
- Pomoc dla województwa podkarpackiego na budowę chodnika wzdłuż drogi wojewódzkiej 875 w Przyłęku- 248 mb,



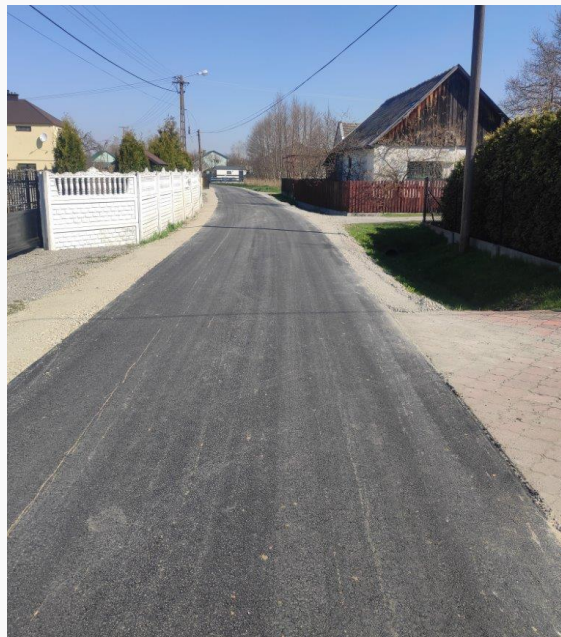
*Zdj.3. Chodnika wzdłuż drogi wojewódzkiej 875 w Przyłęku- 248 mb*





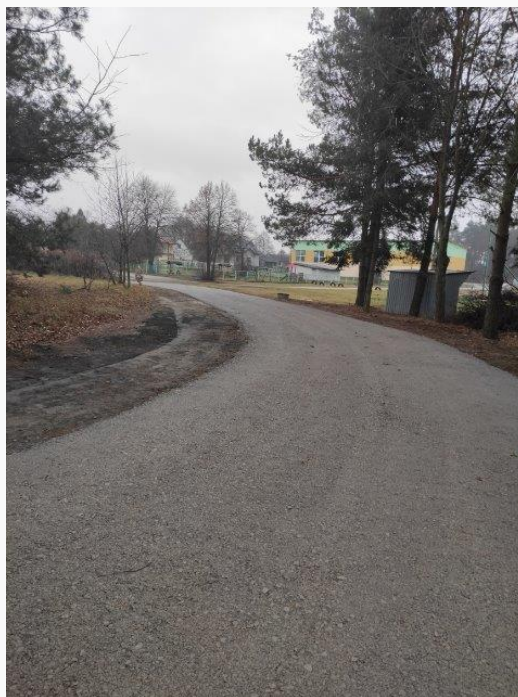
## GMINA NIWISKA Raport o stanie Gminy Niwiska

- Zmodernizowaliśmy drogę gminną Trześń za remizą – 485 mb,



Zdj. 4,5. Zmodernizowana droga gminna Trześń za remizą – 485 mb

- Wykonano nawierzchnię szutrowa na drodze Przyłek Osiedle – 250 mb.



Zdj. 6,7. Nawierzchnia szutrowa na drodze Przyłek Osiedle – 250 mb.

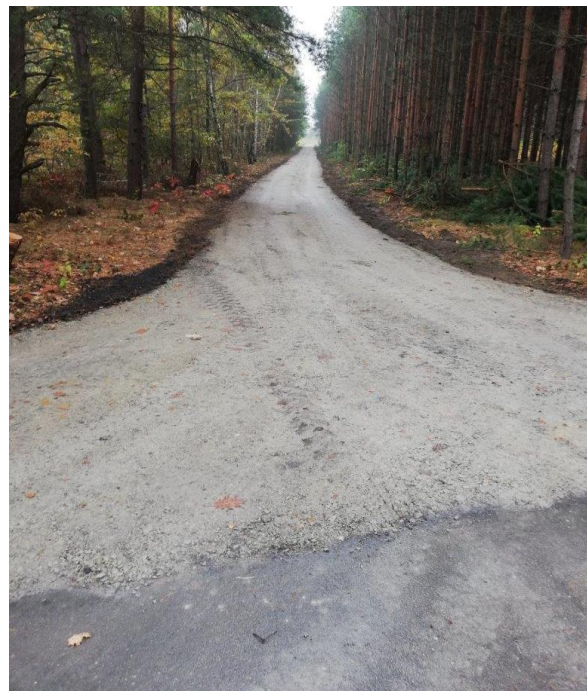
- Opracowano dokumentację na budowę chodnika ul. Wspólna Hucina od sklepu do ul. Nowej,
- W opracowaniu jest dokumentacja projektowa nowej drogi Kosowy – Trześnik (od ul. Ks. J. Popiełuszki do drogi wojewódzkiej 875),





## GMINA NIWISKA Raport o stanie Gminy Niwiska

- Wykonano przebudowę dróg śródpolnych: w Przyłęku ciąg dalszy droga na działce ewidencyjnej nr 87, w Niwiskach droga do Potoków (obydwa zdania do końca drogi), w Leszczach droga Stadion kierunek droga powiatowa do autostrady,



Zdj.8,9,10,11. Przebudowa dróg śródpolnych: w Przyłęku, Niwiskach oraz w Leszczach





## GMINA NIWISKA Raport o stanie Gminy Niwiska

---

3. W zakresie bezpieczeństwa publicznego i ochrony przeciwpożarowej;

- Zakończono rozbudowę remizy OSP w Zapolu – II etap,



*Zdj. 12,13,14. Remiza OSP Zapole 2021r.*

- Opracowano dokumentację c.o. w remizie OSP Zapole,
- Zmodernizowano zaplecze kuchenne w remizie OSP Hucisko,



*Zdj. 15,16,17,18. Zaplecze remizy OSP w Hucisku*

- Wykonano instalacje c.o. w remizie OSP Hucisko,
4. Gospodarka komunalna i ochrona środowiska;
- Zakupiono koparkę dla ZUK,





## GMINA NIWISKA Raport o stanie Gminy Niwiska



Zdj. 19,20. Koparka dla ZUK Niwiska zakupiona ze środków UG Niwiska

- Zamontowano fotowoltaikę pod potrzeby urzędu gminy,
- Zmodernizowano rurociągi wody przy pompowni w Niwiskach,

### 5. W zakresie oświetlenia ulic, placów i dróg;

- Modernizacja oświetlenia ulicznego na terenie całej Gminy (wymiana lamp na ledowe),



Zdj. 21,22. Zmodernizowane oświetlenie ulicze LED na terenie całej Gminy Niwiska

- Budowa oświetlenia ulicznego Leszcze Poręby,
- Budowa oświetlenia ulicznego przy drodze Przyłęk- Hucina,



## GMINA NIWISKA Raport o stanie Gminy Niwiska

- Budowa oświetlenia ulicznego w Przyłęku przy drodze wojewódzkiej 875,
- Budowa oświetlenia ulicznego przy drodze wojewódzkiej 875 pod linią wysokiego napięcia w Siedlance,
- Opracowanie dokumentacji oświetleniowej w Zapolu w kierunku Domatkowa,
- Budowa oświetlenia ulicznego w Trześni przy drodze gminnej koło stadionu,

### 6. W dziale kultura fizyczna i sport;

- Wymieniono lampy na stadionie w Siedlance,
- Odremontowano wysoką siatkę ogrodzeniową od strony zachodniej na stadionie w Siedlance,



*Zdj. 23,24. Odremontowana siatka na stadionie w Siedlance 2021*

- Oświetlenie miejsca wypoczynku, monitoring wokół szatni w Trześni,
- Monitoring miejsc rekreacji w Siedlance (koło szatni sportowej, placu rekreacji za Siedleniakami i na drogę wojewódzką),
- Monitoring na boisko sportowe i szatnię, plac zabaw w Kosowach,
- Doposażono place zabaw: w Zapolu, Trześni, Siedlance i Przyłęku,

W roku ubiegłym rozpoczęła się również procedura przetargowa na realizację inwestycji „Rewaloryzacja historycznego parku w Niwiskach wraz z budową oświetlenia” polegająca na budowie parkingu i drogi wyjazdowej koło oficyny dworskiej, wycince, pielęgnacji, nasadzeniach drzew i krzewów w parku, odtworzeniu alejek z altankami i doposażeniem







# GMINA NIWISKA

## Raport o stanie Gminy Niwiska



Zdj. 25,26. Projekt rewitalizacji historycznego parku w Niwiskach





## GMINA NIWISKA Raport o stanie Gminy Niwiska

W zakresie zadań społecznych Gmina Niwiska w latach 2020 – 2022 realizuje Projekt: **Usługi indywidualnego transportu door-to-door w gminie Niwiska.**



Zdj. 27,28. Zakupiony samochód osobowy w ramach projektu Usługi indywidualnego transportu door-to-door w gminie Niwiska

Projekt polegał m.in.: na zakupie 5-cio osobowego samochodu osobowego przystosowanego do przewozu osób na wózku inwalidzkim, wykorzystywanego do świadczenia przez Gminę Niwiska nieodpłatnych usług polegających na zwiększeniu dostępności do zatrudnienia oraz dostępności do usług publicznych, takich jak: usługi opiekuńcze, edukacyjne, zdrowotne oraz umożliwić korzystanie z dóbr kultury. Należy podkreślić, iż projekt w 100 % finansowany jest ze środków PFRON w ramach w ramach Osi Priorytetowej II. Efektywne polityki publiczne dla rynku pracy, gospodarki i edukacji, Działanie 2.8 Rozwój usług społecznych świadczonych w środowisku lokalnym Programu Operacyjnego Wiedza Edukacja Rozwój 2014-2020.



## **V. Mienie Komunalne**

### **1. Nieruchomości**

Nieruchomości stanowiące własność Gminy Niwiska obejmują w większości grunty i budynki użyteczności publicznej obejmujące działki zabudowane, niezabudowane, drogi, lasy i tereny rolne. **Powierzchnia mienia komunalnego ogółem wynosi 157,9312 ha.**

**W miejscowości Niwiska ogólna powierzchnia nieruchomości gminnych obejmuje 22,0537 ha** w tym w większości działki i obiekty w centralnej części miejscowości - Urząd Gminy z parkingiem, Ośrodek Rehabilitacji, założenie parkowo - dworskie z budynkiem dworu i oficyny w których funkcjonują GOKiB oraz Szkoła Muzyczna, Szkoła Podstawowa wraz ze stadionem i boiskami „Orlik”, jak również dawne boisko szkolne położone naprzeciwko budynku starej Szkoły w Niwiskach, baza Zakładu Usług Komunalnych, ujęcie wody, drogi, zbiorniki wyrównawcze.

- działki zabudowane – 4,5549 ha
- drogi – 7,6815 ha
- lasy – 0,8100 ha
- grunty rolne, sady, grunty pod wodami- 9,0073ha

Aktem notarialnym Rep A 7026/2021 z dnia 15 listopada 2021 roku sprzedano działkę o nr ewid. grunt. 849/1 o pow. 0,0627 ha położoną w Niwiskach za kwotę brutto 6 550,00 zł.

**Użytkowanie wieczyste** obejmuje powierzchnię 1,49 ha - w tym 0,5115 ha Gminnej Spółdzielni” SCh”, 0,7851 ha Spółdzielni Kółek Rolniczych i 0,1885 ha Pana Huberta Drwal.

**W miejscowości Trześń ogólna powierzchnia nieruchomości gminnych obejmuje 15,0028 ha** w tym: działki i obiekty o charakterze publicznym: Szkoła Podstawowa, stadion sportowy z szatnią, remiza OSP, oczyszczalnia ścieków.

- działki zabudowane – 1,6366 ha
- drogi – 6,1427 ha
- lasy – 1,3829 ha
- grunty rolne - 5,8406 ha

W użytkowaniu wieczystym Gminnej Spółdzielni „SCh” znajduje się pow. 0,07 ha oraz nieruchomość Pani Doroty Gaweł o pow. 0,06 ha – łącznie 0,13 ha

**W miejscowości Hucisko ogólna powierzchnia nieruchomości gminnych obejmuje 1,4550 ha** w tym działki i obiekty o charakterze publicznym: Szkoła Podstawowa z boiskiem sportowym, remiza OSP, zbiorniki wyrównawcze, drogi

- działki zabudowane – 0,7242 ha
- grunty rolne - 0,4362 ha





## GMINA NIWISKA Raport o stanie Gminy Niwiska

---

- drogi – 0,2946 ha

**W miejscowości Leszcze ogólna powierzchnia mienia komunalnego wynosi 10,1769 ha** w tym działki i obiekty o charakterze publicznym: budynek wielofunkcyjny (dawna szkoła), boisko sportowe, drogi

- działki zabudowane – 0,4813 ha
- drogi – 6,0593 ha
- lasy – 0,83 ha
- grunty rolne - 2,8063 ha

**W miejscowości Zapole ogólna powierzchnia mienia komunalnego obejmuje 3,2603 ha** w tym działki i obiekty o charakterze publicznym: remiza OSP, boisko sportowe.

- działki zabudowane – 0,21 ha
- grunty rolne (boisko sportowe) -1,4481 ha
- drogi 1,4422 ha
- lasy – 0,16 ha

**W miejscowości Hucina ogólna powierzchnia nieruchomości gminnych obejmuje 38,4489 ha** w tym działki i obiekty o charakterze publicznym: Szkoła Podstawowa, stadion sportowy z szatnią, remiza OSP, drogi a także grunty rolne i lasy.

- działki zabudowane –1,0212 ha
- drogi – 9,7172 ha
- lasy – 13,5351 ha
- grunty rolne – 14,1754 ha (w tym 9,78 ha mienie wiejskie wsi Siedlanka w Hucinie)

**W miejscowości Przyłęk ogólna powierzchnia nieruchomości gminnych obejmuje 37,5645 ha** w tym działki i obiekty o charakterze publicznym: Szkoła Podstawowa, stadion sportowy z szatnią, remiza OSP zlokalizowana przy tzw. „Resztówce”, drogi oraz grunty rolne i lasy.

- działki zabudowane – 2,2953 ha
- drogi – 5,6897 ha
- lasy – 25,9027 ha (w tym 2,72 ha mienie wiejskie wsi Kosowy)
- grunty rolne – 3,6768 ha

Aktem notarialnym z dnia 2 listopada 2021 roku nabyto na rzecz Gminy Niwiska działkę o nr ewid. grunt. 1098/2 o pow. 0,0227 ha wraz z ustanowieniem służebności przejazdu przez działkę 1099 na rzecz każdorazowych właścicieli działki 1098/2 za łączną kwotę brutto 11 700,00 zł



## GMINA NIWISKA

### Raport o stanie Gminy Niwiska

---

W użytkowaniu wieczystym Gminnej Spółdzielni „SCh” znajduje się pow. 0,12 ha.

**W miejscowości Siedlanka ogólna powierzchnia nieruchomości gminnych obejmuje 13,0513 ha** w tym działki i obiekty użyteczności publicznej: Szkoła Podstawowa, stadion sportowy z szatnią, drogi oraz grunty rolne i lasy. Do nieruchomości przynależnych do Siedlanki zaliczane są grunty położone w Świerczowie, stanowiące dawne mienie wiejskie tej miejscowości:

- działki zabudowane – 0,94 ha
- drogi – 7,43 ha
- lasy - 1,8899 ha - mienie wiejskie wsi Siedlanka w Świerczowie
- grunty rolne – 2,7914 ha

W użytkowaniu wieczystym OSP Siedlanka znajduje się pow. 0,25 ha.

**W miejscowości Kosowy ogólna powierzchnia nieruchomości gminnych obejmuje 14,9644 ha** w tym:

Działki i obiekty użyteczności publicznej: Szkoła Podstawowa, stadion sportowy z szatnią, remiza OSP, drogi oraz grunty rolne.

- działki zabudowane – 1,74 ha
- drogi – 6,8730 ha
- grunty rolne – 6,3514 ha

Aktem notarialnym z dnia 3 listopada 2021 roku sprzedano własność nieruchomości o nr ewid. grunt. 1694/2 pow. 0,43 ha położonej w Kosowach na rzecz jej użytkownika wieczystego za kwotę brutto 45 100,00 zł

**Gmina Niwiska posiada również nieruchomość w m. Ocieka** - działka rolna o pow. **0,95 ha** nabyta w drodze postępowania spadkowego.

Powierzchnia gruntów oddanych w użytkowanie wieczyste wynosi 1,86 ha.

## 2. Dzierżawa gruntów rolnych

Na dzień 31 grudnia 2021 roku Gmina Niwiska wydierżawiała 6 działek stanowiących grunty rolne o łącznej powierzchni 6,1094 ha.

## 3. Umowy użyczenia gruntu

- Umowa użyczenia gruntu wraz z budynkiem komunalnym o nr ewid. grunt. 164/1 o pow. 0,10 ha – umowa obowiązująca od 1 grudnia 2015 do 31 grudnia 2025. – OSP Trześć



## GMINA NIWISKA

### Raport o stanie Gminy Niwiska

---

- Umowa użyczenia pomieszczenia kuchennego w remizie OSP Leszcze o pow. 20m<sup>2</sup> na okres 3 lat od 13 grudnia 2018 do 12 grudnia 2021w celu działalności statutowej Koła Gospodyń Wiejskich
- Umowa Użyczenia pomieszczenia kuchennego w remizie OSP w Hucisku o pow. 16m<sup>2</sup> na okres 3 lat od 10 grudnia 2018 do 9 grudnia 2021 w celu działalności statutowej Koła Gospodyń Wiejskich
- Umowa użyczenia parteru budynku remizy OSP w Trześni o pow. 50m<sup>2</sup> na okres 3 lat od 12 grudnia 2018 do 11 grudnia 2021 w celu działalności statutowej Koła Gospodyń Wiejskich



## **VI. Informacja o realizacji polityk, programów i strategii**

### **1. Strategia terytorialna**

W roku 2021 toczyły się prace i uzgodnienia samorządowe nad opracowaniem wspólnej Strategii Terytorialnej w ramach projektu realizowanego przez Ministerstwo Funduszy i Polityki Regionalnej pod nazwą: „Centrum Wsparcia Doradczego na terenie powiatu kolbuszowskiego”. W skali całego kraju projektem zostało objętych tylko 33 Partnerstwa.

Centrum Wsparcia Doradczego jest nowatorskim projektem doradczym służącym zwiększeniu sprawności administracyjnej samorządów lokalnych. Pozwala nabyć i utrwalić samorządom kluczowe kompetencje diagnozowania potrzeb społeczności lokalnych, planowania strategicznego oraz zarządzania procesami inwestycyjnymi.

Projekt Centrum Wsparcia Doradczego ma za zadanie zbliżyć do siebie samorzady, aby lepiej i efektywniej współpracowały celem realizacji dobrej jakości projektów i inwestycji. Prace nad strategią wspierał doświadczony zespół ekspertów ze Związku Miast Polskich.

W wyniku współpracy Gmin w dniu 30.09.2021 r. została przez Radę Partnerstwa przyjęta Strategia Terytorialna:

Wskazano obszary potencjalnej współpracy:

- Integracja usług publicznych (wyższa jakość i dobra dostępność przy akceptowalnych kosztach, np. centrum usług wspólnych, zarządzanie oświatą, opieka społeczna).
- Wykorzystanie szans wynikających z powstającego Centrum Badań Przedklinicznych i Klinicznych Uniwersytetu Rzeszowskiego z siedzibą w Weryni (ośrodek o randze ponadregionalnej).
- Prowadzenie spójnej i harmonijnej polityki przestrzennej dla całego obszaru Partnerstwa; zorientowanej na tworzenie nowych wartości architektonicznych (realizację uwzględniające współczesne trendy w architekturze), nowoczesnych struktur miejskich, koncentrację, podniesienie wysokości zabudowy oraz rewitalizację.
- Wspólna ochrona jakości krajobrazu oraz troska o estetykę przestrzeni publicznych i prywatnych.
- Zwiększanie świadomości społecznej na temat skutków rozproszonej zabudowy.
- Organizacja systematycznej współpracy samorządów z przedsiębiorcami, jak również stymulowania samoorganizacji, współpracy między przedsiębiorcami.
- Organizacja gospodarki odpadami.
- Organizacja publicznego transportu zbiorowego.
- Rozwój usług cyfrowych oraz e-administracji (np. w zakresie ewidencji nieruchomości, kultury, edukacji, turystyki, ochrony zdrowia).



- Wspólna organizacja budowy OZE.
- Tworzenie oferty czasu wolnego, szczególnie dla młodych ludzi.
- Rozwój produktów turystycznych, szczególnie liniowych (szlaki, ścieżki).
- Rozwój wspólnej informacji i promocji dotyczącej turystyki i kultury.
- Zintegrowana promocja gospodarcza.
- Budowanie poczucia lokalnej tożsamości, pozytywnej identyfikacji i dumy z miejsca zamieszkania, oparte na wspólnym systemie wartości i zasobach kulturowych.

## **2. Lokalny program rewitalizacji Gminy Niwiska na lata 2018-2023**

Lokalny Program Rewitalizacji Gminy Niwiska na lata 2018-2023 (LPR) przyjęty uchwałą Rady Gminy Niwiska Nr XLVII/285/2018 w dniu 23 maja 2018 r. to dokument operacyjny wskazujący na potrzebę realizacji działań głównie w sferze społecznej oraz dodatkowo w sferze przestrzenno-funkcjonalnej i gospodarczej, skupiający się w centralnej części gminy Niwiska. Realizacja działań pozwoli na niwelowanie zjawisk kryzysowych oraz wykorzystanie potencjałów na obszarze rewitalizacji. W konsekwencji pozwoli to na wyprowadzenie obszaru ze stanów kryzysowych, co pobudzi ich rozwój społeczno-gospodarczy, oddziałujący w konsekwencji na całą gminę.

Proces przygotowania LPR poprzedziła diagnoza służąca wyznaczeniu obszaru zdegradowanego i obszaru rewitalizacji, zgodnie z wytycznymi Ministerstwa Rozwoju, Instytucji Zarządzającej RPO WP na lata 2014-2020 oraz założeniami Narodowego Planu Rewitalizacji.

Dzięki długofalowej pracy i decyzji Zarządu Województwa Podkarpackiego udało się osiągnąć założony cel i pozyskać niespełna 3 500 000,00 zł dofinansowania na realizację Programu.

## **3. Plan gospodarki niskoemisyjnej dla Gminy Niwiska na lata 2016-2022**

Plan gospodarki niskoemisyjnej (PGN) dla Gminy Niwiska na lata 2016-2022 Plan gospodarki niskoemisyjnej jest dokumentem strategicznym, który przedstawia zakres działań służących ograniczeniu zużycia energii końcowej, podniesieniu efektywności energetycznej, zwiększeniu wykorzystania odnawialnych źródeł energii oraz zmniejszeniu emisji zanieczyszczeń i gazów cieplarnianych do atmosfery. Działania te służą osiągnięciu korzyści zarówno środowiskowych, jak i ekonomicznych oraz społecznych.

Przedmiotowy dokument został przyjęty uchwałą Rady Gminy Niwiska Nr XXVII/145/2016 z dnia 29 września 2016 r. ze zmianą wprowadzaną uchwałą Nr XXXV/198/2017 z dnia 28 kwietnia 2017 r.

Działania zawarte w PGN prowadzą do redukcji zanieczyszczeń emitowanych do powietrza oraz przyczynią się do poprawy stanu środowiska i jakości życia mieszkańców Gminy Niwiska.



Konieczność sporządzenia i realizacji Planu gospodarki niskoemisyjnej wynika z postanowień, określonych w ratyfikowanym przez Polskę Protokole z Kioto z 1997r. oraz pakietu klimatyczno-energetycznego, przyjętego przez Komisję Europejską w grudniu 2008 roku. Ponadto sporządzenie PGN jest spójne z polityką Polski i wynika z Założeń Narodowego Programu Rozwoju Gospodarki Niskoemisyjnej, przyjętych przez Radę Ministrów 16 sierpnia 2011 roku. Plan gospodarki niskoemisyjnej dla Gminy Niwiska umożliwi spełnienie obowiązków nałożonych na jednostki sektora publicznego w zakresie efektywności energetycznej, określonych w ustawie z dnia 15 kwietnia 2011 r. o efektywności energetycznej (Dz. U. Nr 94, poz. 551 z późn. zm.).

#### **4. Plan zaopatrzenia w ciepło, energię elektryczną i paliwa gazowe**

Projekt założeń do planu zaopatrzenia w ciepło, energię elektryczną i paliwa gazowe dla Gminy Niwiska na lata 2013-2028 jest dokumentem o charakterze strategicznym. Zgodnie z art. 19 ust. 3 Ustawy z dnia 10 kwietnia 1997 r. Prawo energetyczne (Dz. U. z 2012, poz. 1059 j.t.) opracowany dokument zawiera:

- ocenę stanu aktualnego i przewidywanych zmian zapotrzebowania na ciepło, energię elektryczną i paliwa gazowe;
- przedsięwzięcia racjonalizujące użytkowanie ciepła, energii elektrycznej i paliw gazowych;
- możliwości wykorzystania istniejących nadwyżek i lokalnych zasobów paliw i energii, z uwzględnieniem energii elektrycznej i ciepła wytwarzanych w odnawialnych źródłach energii, energii elektrycznej i ciepła użytkowego wytwarzanych w kogeneracji oraz zagospodarowania ciepła odpadowego z instalacji przemysłowych;
- możliwości stosowania środków poprawy efektywności energetycznej w rozumieniu ustawy z dnia 15 kwietnia 2011 r. o efektywności energetycznej;
- zakres współpracy z innymi gminami.

PGN jest dokumentem wymaganym przy składaniu wniosków przez gminy o wsparcie ze środków UE.

#### **5. Ład przestrzenny**

W 2021 roku obowiązuje Studium uwarunkowań i kierunków zagospodarowania przestrzennego gminy Niwiska uchwalone uchwałą Nr XVII/125/00 Rady Gminy Niwiska z dnia 30 listopada 2000r. zmienione uchwałą Nr XXXII/223/2013 Rady Gminy Niwiska z dnia 24 kwietnia 2013r - II zmiana studium oraz uchwałą Nr XLI/249/2021 Rady Gminy Niwiska z dnia 29 grudnia 2021 roku - III zmiana Studium, która objęła łącznie 24,8525ha. Studium jest



## GMINA NIWISKA Raport o stanie Gminy Niwiska

dokumentem mającym na celu określenie polityki przestrzennej gminy oraz lokalnych zasad zagospodarowania przestrzennego.

Ocena aktualności Studium uwarunkowań i kierunków zagospodarowania przestrzennego gminy i planów zagospodarowania przestrzennego zgodnie z art.32 ustawy o planowaniu i zagospodarowaniu przestrzennym została przeprowadzona w październiku 2018 roku i uchwalona: Uchwałą Nr LII/323/2018 Rady Gminy Niwiska z dnia 19.10.2018r i Uchwałą Nr LII/324/2018 Rady Gminy Niwiska z dnia 19.10.2018r.

### Miejscowe plany zagospodarowania przestrzennego:

W gminie Niwiska w roku 2021 obowiązuje 16 Miejscowych Planów zagospodarowania przestrzennego jak przedstawia tabelka:

Użytkowni e terenu wg planu	Niwisk a	Hucin a	Przyłę k	Kosow y	Siedlank a	Trześ ń	Hucisk o	Leszcz e	Zapol e
1KS, 2KS, 3KS, 4KS	1,72 ha	-	-	-	-	-	-	-	-
MN	0,45 ha	-	0,08 ha 0,15 ha	-	-	-	-	-	0,49 ha
KDw	0,12 ha	-	-	-	-	-	-	-	-
MN, KD	-	-	-	0,28 ha	-	-	-	-	-
R, KD	-	-	-	0,20 ha	-	-	-	-	-
PU, KD	-	-	0,32 ha	-	-	-	-	-	-
RM	-	-	0,26 ha	-	-	-	-	-	-
MN, KDx	-	-	-	-	-	2,23 ha	-	-	-
NU	-	-	-	-	-	-	2,00 ha	-	-
U	-	-	-	-	-	1,86 ha	-	-	-
EW1, EW2	-	-	10,00 ha	-	-	-	-	-	-
PE	-	-	10,22 ha	-	-	-	-	-	-
MR	-	-	-	-	-	0,30 ha	-	-	-

Tab. 16. Miejscowe Plany zagospodarowania przestrzennego Gminy Niwiska obowiązujące w 2021 roku

- miejscowy plan zagospodarowania przestrzennego terenów lasów i gruntów przeznaczonych do zalesienia w gminie Niwiska uchwalony uchwałą Nr XXIX/202/02 Rady Gminy Niwiska z dnia 22 kwietnia 2002 r. o symbolach w planie Lz o łącznej powierzchni 839,00ha i symbolem L o łącznej powierzchni 4381,00 ha.
- Rada Gminy Niwiska dnia 29 grudnia 2021 roku podjęła Uchwałę nr XLI/250/2021 w sprawie uchwalenia miejscowego planu zagospodarowania przestrzennego nr 1/2020 terenów w miejscowościach Hucina, Hucisko, Kosowy, Przyłęk, Trześć, Zapole, Niwiska





## GMINA NIWISKA Raport o stanie Gminy Niwiska

---

w Gminie Niwiska. Miejscowy plan zagospodarowania przestrzennego obejmuje 19 obszarów o łącznej powierzchni ok. 21,57 ha. Uchwała weszła w życie już w 2022 roku.

- W trakcie sporządzania są:
  - Miejscowy plan zagospodarowania przestrzennego Nr 1/2021 terenu w miejscowości Siedlanka w gminie Niwiska
  - Miejscowy plan zagospodarowania przestrzennego nr 2/2020 terenów w miejscowościach: Niwiska, Przyłęk i Leszcze w gminie Niwiska.
- W roku 2021 wydano 74 decyzje w sprawie ustalenia warunków zabudowy i zagospodarowania terenu oraz 28 decyzji o ustaleniu lokalizacji inwestycji celu publicznego.

### **6. Program opieki nad zabytkami**

Obowiązujący w 2021 r. Gminny Program Opieki nad zabytkami na lata 2019-2022 roku uchwalony został przez Radę Gminy Niwiska uchwałą Nr XIII/75/2019 z dnia 29 sierpnia 2019 roku.

Główne działania Wójta Gminy Niwiska w zakresie ochrony zabytków podejmowane były w ramach ustawowych celów Programu obejmujących w szczególności:

- Włączenie problemów ochrony zabytków do systemu zadań strategicznych
- Uwzględnianie uwarunkowań ochrony zabytków, w tym krajobrazu kulturowego i dziedzictwa archeologicznego, łącznie z uwarunkowaniami ochrony przyrody i równowagi ekologicznej
- Zahamowanie procesów degradacji zabytków i doprowadzenie do poprawy stanu ich zachowania.
- Wyeksponowanie poszczególnych zabytków oraz walorów krajobrazu kulturowego.
- Podejmowanie działań zwiększających atrakcyjność zabytków dla potrzeb społecznych, turystycznych i edukacyjnych oraz wspieranie inicjatyw sprzyjających wzrostowi środków finansowych na opiekę nad zabytkami.
- Określenie warunków współpracy z właścicielami zabytków, eliminujących sytuacje konfliktowe związane z wykorzystywaniem tych zabytków.
- Podejmowanie przedsięwzięć umożliwiających tworzenie miejsc pracy związanych z opieką nad zabytkami

**Włączenie problemów ochrony zabytków do dokumentów strategicznych** nastąpiło poprzez uwzględnienie odpowiednich zapisów w: Studium ochrony wartości kulturowych i krajobrazu dla gminy Niwiska, Strategii Rozwoju Gminy Niwiska, Lokalnej Strategii Rozwoju LGD LASOVIA jak również w Lokalnym Programie Rewitalizacji, przyjętym w 2018r.

**Uwarunkowania ochrony zabytków, w tym krajobrazu kulturowego i dziedzictwa archeologicznego, łącznie z uwarunkowaniami ochrony przyrody i równowagi**





**ekologicznej** uwzględniane są w warunkach zabudowy i uzgodnieniach - ustalanych dla realizacji przedsięwzięć podlegających ochronie konserwatorskiej lub położonych w strefach ochrony konserwatorskiej.

**Przeciwdziałanie procesom degradacji zabytków i poprawa stanu ich zachowania** - realizowane jest bezpośrednio poprzez szereg prac konserwatorskich i robót budowlanych.

W roku 2021 roku prowadzone były prace remontowe przy kościele pw. św. Mikołaja w Niwiskach, m.in wykonanie pokrycia blachą miedzianą nawy głównej kościoła wraz z wymian uszkodzonych elementów więźby dachowej (korozja biologiczna) oraz wzmocnienie konstrukcji stropu elementami stalowymi.

**Działania w zakresie wyeksponowania poszczególnych zabytków oraz walorów krajobrazu kulturowego następuje w ramach promocji w tym:**

- zamieszczania informacji o zabytkach w wydawanych folderach, albumach, książkach, na stronach internetowych gminy i szkoły muzycznej,
- przekazywanie informacji bezpośrednio delegacjom innych samorządów, organizacji - podczas wizyt w naszej gminie,
- udostępnianie gminnej ewidencji zabytków, materiałów i informacji będących w posiadaniu Urzędu do prac dyplomowych i różnych opracowań dotyczących zabytków i prac konserwatorskich.

**W zakresie podejmowania działań zwiększających atrakcyjność zabytków dla potrzeb społecznych, turystycznych i edukacyjnych oraz wspierania inicjatyw sprzyjających wzrostowi środków finansowych na opiekę nad zabytkami należy wymienić:**

- Zlokalizowanie w obiektach zabytkowych instytucji kultury, biblioteki i szkoły muzycznej zwiększyło atrakcyjność zabytków dla potrzeb społecznych i edukacyjnych.
- Skuteczne pozyskiwanie środków finansowych z różnych źródeł zewnętrznych na prace remontowe i konserwatorskie obiektów zabytkowych,
- Wsparcie organizacyjne i merytoryczne innych podmiotów podejmujących działania na rzecz ochrony zabytków.

**Określenie warunków współpracy z właścicielami zabytków, eliminujących sytuacje konfliktowe związane z wykorzystywaniem tych zabytków.**

Sytuacji konfliktowych nie było.

**Podejmowanie przedsięwzięć umożliwiających tworzenie miejsc pracy związanych z opieką nad zabytkami.**

Stosunkowo niewielka liczba zabytków nie umożliwia tworzenia miejsc pracy związanych bezpośrednio z opieką nad zabytkami. Pośrednio miejsca pracy powstały dzięki



podejmowanym działaniom na rzecz ochrony zabytków i nadania obiektom zabytkowym nowych funkcji - np. szkoła muzyczna wygenerowała 34 miejsca pracy, remonty i prace konserwatorskie również pośrednio generują miejsca pracy.

Łącznie na terenie gminy Niwiska znajduje się 7 obiektów wpisanych do rejestru zabytków i 20 obiektów wpisanych do ewidencji zabytków. W gminie Niwiska znajdują się 60 stanowisk archeologicznych. Najstarsze ślady działalności człowieka na tym terenie pochodzą z mezolitu. Z tego okresu na terenie gminy odkryto 7 stanowisk. Dość licznie reprezentowane są też stanowiska z epoki neolitycznej- z tzw. „kultury ceramiki sznurowej”, z kultury łużyckiej (5 stanowisk), pojawiają się też oznaki wpływów rzymskich. W czterech pierwszych wiekach n.e. na naszych ziemiach rozwijała się tzw., kultura przeworska” - z tego okresu pochodzą dwa stanowiska. Dość licznie występują stanowiska z materiałem nowożytnym. Oprócz tego spora część stanowisk ze względu na mało charakterystyczny materiał została ogólnie określona jako prahistoryczna.

Utrzymywanie obiektów zabytkowych we właściwym stanie technicznym i ponoszenie kosztów w tym zakresie, dbałość o zachowanie śladów historii, tradycji i wartości kulturowych jest naszym wspólnym dobrem i obowiązkiem. Obecny stan obiektów zabytkowych będących własnością Gminy Niwiska jest efektem wieloletnich starań, pozyskanych środków i dobrej współpracy z konserwatorem zabytków.

## **7. Infrastruktura komunalna**

**Infrastruktura drogowa** w gminie obejmowała na 31 grudnia 2021 r. 110,725 km dróg, z czego:

- Drogi wojewódzkie – 10,128 km o nawierzchni asfaltowej.
- Drogi powiatowe – 50,736 km, z czego,
  - ✓ drogi o nawierzchni asfaltowej – 46,063 km,
  - ✓ drogi o nawierzchni utwardzonej – 0,00 km,
  - ✓ drogi o nawierzchni gruntowej – 4,673 km.
- Drogi gminne – 49, 861 km, z czego,
  - ✓ drogi o nawierzchni asfaltowej – 42,808 km,
  - ✓ drogi o nawierzchni utwardzonej – 6,553 km,
  - ✓ drogi o nawierzchni gruntowej – 0,5 km.

Drogi asfaltowe stanowiły na początku 2022 r. 88,89% wszystkich dróg, w ciągu roku stan się nie zmienił. Drogi utwardzone stanowiły w poprzednim roku odpowiednio 4,20% na dzień 1 stycznia 2021 r. i w ciągu roku stan się nie zmienił.

Stan dróg według Systemu Oceny Stanu Nawierzchni, w podziale na poszczególne kategorie dróg publicznych był następujący:



## GMINA NIWISKA Raport o stanie Gminy Niwiska

---

- - drogi wojewódzkie – stan bardzo dobry
- - drogi powiatowe - stan dobry,
- - drogi gminne - stan dobry

**Długość czynnej sieci wodociągowej** na początku 2021 r. wynosiła 103, 38 km, na koniec 2021 r. – 103,70 km. w przypadku **sieci kanalizacyjnej** – na początku 2021 r. długość sieci wynosiła 152,16 km, na koniec 2021 r. – 156, 61 km. Dostęp do sieci wodociągowej w gminie posiada praktycznie 100 % mieszkańców, w rzeczywistości wynosi to około 96-97%. w przypadku sieci kanalizacyjnej wynosi to około 94-95 %.

- Ilość przyłączy wodociągowych - 1675 na początku 2021 r., 1703 na koniec 2021 r.
- Ilość przyłączy kanalizacyjnych - 1401 na początku 2021 r., 1440 na koniec 2021 r.

Całość sieci wodociągowej i kanalizacyjnej jest obsługiwana przez ZUK w Niwiskach.

Awarie na sieci kanalizacyjnej- 6- 8 razy – głównie wymiana silników w przepompowniach, zablokowanie odpływu ścieków. Awary były usuwane na bieżąco.

- Długość sieci gazowej w gminie Niwiska na początku 2021 r. - 90 151 m, przyłącza 31 881 m, 1219 szt. przyłączy, na koniec roku nie uległa zmianie.

### 8. Polityka społeczna

Pomoc społeczna osobom potrzebującym z terenu Gminy Niwiska udzielana jest poprzez realizację zadań ustawowych oraz projektów i programów z zakresu pomocy społecznej.

Dokumentem diagnozującym sytuację społeczną oraz wskazującym poziom udzielanej pomocy na terenie gminy jest Ocena Zasobów Pomocy Społecznej dla Gminy Niwiska. Zgodnie z art.16 a ustawy z dnia 12 marca 2004 r. o pomocy społecznej (Dz. U. z 2021r. poz.2268 z późn.zm.) Gminny Ośrodek Pomocy Społecznej w Niwiskach sporządza Ocenę Zasobów Pomocy Społecznej dla Gminy Niwiska w oparciu o analizę lokalnej sytuacji społecznej i demograficznej. Ocena obejmuje liczbę osób i rodzin korzystających z pomocy społecznej, rodzaje problemów społecznych oraz rozkład ilościowy udzielanej pomocy. Formularz Oceny Zasobów Pomocy Społecznej składa się z części tabelarycznej, sekcji opisowych, a także części wskaźników pozwalających na sformułowanie rekomendacji pod kątem budżetu niezbędnego do realizacji zadań pomocy społecznej i wskazania kierunków działania pomocy społecznej na terenie gminy. Na podstawie zawartych danych w Ocenie Zasobów Pomocy Społecznej za 2021r. nasuwają się następujące wnioski wskazujące kierunki rozwoju polityki społecznej na terenie gminy:

- 1) Potrzeby rozwoju różnych form wzmacniania rodziny;
- 2) Potrzeby rozwoju różnych form wsparcia dla seniorów;
- 3) Wzrost nakładów finansowych na świadczenia opiekuńcze, realizację usług



## GMINA NIWISKA Raport o stanie Gminy Niwiska

---

opiekuńczych, pokrywania odpłatności za domy pomocy społecznej, realizacji ustawy o przeciwdziałania przemocy w rodzinie.

Analiza danych zawartych w Ocenie wskazuje na główne problemy społeczne występujące na terenie gminy tj. niepełnosprawność, długotrwała choroba, bezradność w prowadzeniu gospodarstwa domowego w opiece i wychowaniu dzieci, przemoc w rodzinie i bezrobocie.

### **Realizacja zadań z zakresu polityki społecznej:**

- 1) W 2021 r. GOPS w Niwiskach udzielił następujących form wsparcia z zakresu realizacji ustawy o pomocy społecznej:**
  - a) Zasiłki stałe z tyt. niepełnosprawności dla 23os. –kwota świadczeń 145 362 zł.;**
  - b) Zasiłki okresowe dla 24 rodzin, kwota świadczeń 55 978 zł.;**
  - c) Składki zdrowotne z tyt. pobierania zasiłków stałych dla 22 os. kwota świadczeń 13 139 zł., udziału w CIS, dla 1 os. kwota świadczeń 522 zł.;**
  - d) Zasiłki celowe, w tym zasiłki celowe specjalne, dla 78 os. – kwota świadczeń 52 120 zł.;**
  - e) Skierowanie osób i ponoszenie odpłatności za pobyt w domach pomocy społecznej, dla 7 osób, koszty odpłatności 186 757 zł.;**
  - f) Dożywianie dzieci w szkole realizowane w ramach programu „Posiłek w szkole i w domu” –dla 122 osób, koszt posiłków 73 790 zł.;**
  - g) Zasiłki celowe na zakup posiłku realizowane w ramach programu „Posiłek w szkole i w domu”, dla 44 osób, kwota świadczeń 22 596 zł.;**
  - h) Praca socjalna polegająca na podejmowaniu szeregu działań na rzecz poprawy funkcjonowania rodziny dotkniętej różnymi problemami dla 135 rodzin;**
  - i) Usługi opiekuńcze dla osób starszych i chorych, dla 5 os., koszt 44 548 zł. oraz specjalistyczne usługi opiekuńcze dla osób z zaburzeniami psychicznymi, dla 1 os., koszt 3 240 zł.**
  - j) Poradnictwo socjalne, dla 135 rodzin;**
  - k) Kolonie letnie finansowane z Kuratorium Oświaty dla 3 osób;**
  - l) Paczki żywnościowe dla ubogich rodzin (dla 60 rodzin) organizowane przy współpracy z Fundacją Serce w Kolbuszowej**
  - m) Kwalifikowanie do udziału w warsztatach CIS – skierowanie 2 osób bezrobotnych.**



## GMINA NIWISKA

### Raport o stanie Gminy Niwiska

L.P.	Wyszczególnienie	Rok 2021
1.	Liczba osób korzystających z pomocy finansowej i niefinansowej	219
2.	Liczba osób/dzieci korzystających z posiłków w szkole i zasiłku celowego na zakup posiłku	166
4.	Liczba rodzin korzystających z pomocy bez względu na formę	218
5.	Liczba rodzin korzystających z pomocy wyłącznie w postaci pracy socjalnej	127
6.	Liczba rodzin korzystających z pracy socjalnej i równocześnie z innych form pomocy	135
8.	Najczęściej występujące powody przyznawania pomocy społecznej wynikające z art. 7 ustawy o pomocy społ. (źródło OZPS)	1)niepełnosprawność, 2)długotrwała choroba, 3)bezradność w prowadzeniu gospodarstwa domowego, w opiece i wychowaniu dzieci, 4)bezrobocie.
<b>Z pomocy społecznej w 2021r. korzystało 3,6% mieszkańców Gminy Niwiska (źródło OZPS).</b>		

Tab. 17. Liczba rodzin i osób korzystających z pomocy społecznej w 2021r

Źródło: opracowanie własne na podstawie sprawozdań MPIPŚ- 03, OZPS za 2021r.

## 2) Realizacja programów rządowych:

### a) Program wieloletni „Posiłek w szkole i w domu”

W 2021r. na realizację programu wydatkowano środki własne w kwocie 22 596 zł. (23%), a gmina pozyskała dotację w kwocie 73 790 zł. (77%). Łącznie wydatki na realizację zadania wyniosły 96 386 zł. Pomocy w formie dożywiania w szkole udzielono dla 115 dzieci z 91 rodzin. Wydatkowano również środki na wypłatę zasiłków celowych dla 44 osób z przeznaczeniem na zakup posiłku lub żywności. Rzeczywista liczba osób objętych Programem wynosi 166 osoby.

### b) Realizacja ogólnopolskiej Karty Dużej Rodziny. Rządowy Program dla Rodzin Wielodzietnych

Karta Dużej Rodziny przysługuje rodzinom z przynajmniej trójką dzieci, niezależnie od dochodu. Karta oferuje system zniżek oraz dodatkowych uprawnień. Jej posiadacze mogą korzystać z katalogu oferty kulturalnej, rekreacyjnej czy transportowej na terenie całego kraju. Wykaz zniżek w ramach Karty Dużej Rodziny jest dostępny na stronie internetowej: [www.rodzina.gov.pl](http://www.rodzina.gov.pl), zakładka Karta Dużej Rodziny. W 2021r. wydano 133 KDR dla mieszkańców Gminy Niwiska. Dla porównania liczba przyznanych KDR w 2020r. wynosiła 90.

## 3) Realizacja innych programów, w tym programów lokalnych Gminy Niwiska

### a) Realizacja ustawy o wspieraniu rodziny i systemie pieczy zastępczej - **Gminny Program Wspierania Rodziny dla Gminy Niwiska na lata 2020-2023.** Gminny Ośrodek Pomocy



## GMINA NIWISKA Raport o stanie Gminy Niwiska

---

Spółecznej w Niwiskach realizuje zadania z zakresu wspierania rodziny i systemu pieczy zastępczej. Działania te mają na celu wspieranie rodzin przeżywających trudności w wypełnianiu funkcji opiekuńczo-wychowawczych oraz organizacji pieczy zastępczej. w 2021r. Asystent rodziny realizował wsparcie dla 8 rodzin, w tym obejmował asystą 15 dzieci z tych rodzin. Poza Asystą Rodzinną prowadzona była praca z rodziną w następujących formach: terapii, mediacji, usług opiekuńczych dla rodzin z dziećmi, pomocy finansowej i rzeczowej, pomocy pedagogicznej w placówkach szkolnych i przedszkolnych, bezpłatnej pomocy prawnej, wsparcie dla dzieci i rodzin w ramach działających świetlic środowiskowych.

Wyciągnięto następujące wnioski ze sprawozdania z realizacji Programu Wspierania Rodziny w Gminie Niwiska za 2021r:

- konieczność kontynuacji działań z zakresu Asysty Rodzinnej, szkoleń asystenta rodziny, realizacji specjalistycznych form wsparcia dla dziecka i rodziny w 2021r. i latach kolejnych.

### b) Realizacja Lokalnej Karty Dużej Rodziny

W ramach realizacji Gminnego **Programu Wsparcia Rodzin Wielodzietnych –Lokalna Karta Dużej Rodziny** mieszkańcy Gminy Niwiska mogą korzystać z Pływalni Fregata w Kolbuszowej z 30% zniżką (indywidualne bilety wstępu). Do wstępu upoważnia posiadanie KDR wydanej na podstawie Rozporządzenia RM z dnia 27 maja 2014r. w sprawie szczegółowych warunków realizacji rządowego programu dla rodzin wielodzietnych.

W 2021r. z tej formy pomocy skorzystało 12 rodzin wielodzietnych, mieszkańców Gminy Niwiska.

### c) Realizacja ustawy o przeciwdziałaniu przemocy w rodzinie. Realizacja **Gminnego Programu Przeciwdziałania Przemocy w Rodzinie oraz Ochrony Ofiar Przemocy w Rodzinie dla Gminy Niwiska**

Realizacja programu poprzez:

- funkcjonowanie Zespołu Interdyscyplinarnego ds. Przeciwdziałania Przemocy w Rodzinie oraz Ochrony Ofiar Przemocy w Rodzinie w Gminie Niwiska i powoływanie Grup Roboczych (liczba prowadzonych postępowań i działających GR w zakresie realizacji procedur Niebieskich Kart – 18, liczba osób dotkniętych przemocą - 47)
- diagnozowanie zjawiska przemocy w rodzinie i udzielanie profesjonalnej pomocy,
- działania z zakresu przeciwdziałania przemocy w rodzinie realizowane przez instytucje i organizacje pozarządowe działające na terenie gminy.





## GMINA NIWISKA

### Raport o stanie Gminy Niwiska

---

- W skład Zespołu Interdyscyplinarnego ds. Przeciwdziałania Przemocy w Rodzinie wchodzi przedstawiciele instytucji działających na terenie gminy: oświaty, służby zdrowia, pomocy społecznej, organizacji pozarządowych oraz kurator zawodowy i dzielnicowy policji.
- d) Realizacja pomocy żywnościowej w ramach **Programu Operacyjnego Pomoc Żywnościowa 2014-2020 współfinansowanego z Europejskiego Funduszu Pomocy Najbardziej Potrzebującym**. Sporządzono 102 skierowań na odbiór żywności wydawanej przez Stowarzyszenie NIL w Kolbuszowej dla 294 osób.
- e) Realizacja resortowego programu Asystent Osobisty Osoby Niepełnosprawnej. W ramach Programu osoby niepełnosprawne, w tym dzieci wymagające wysokiego poziomu wsparcia w związku z trudnościami związanymi z mobilnością i komunikacją korzystały z usług asystenta. Usługa asystenta polegała na pomocy przy wykonywaniu codziennych czynności życiowych oraz wsparciu w zakresie funkcjonowania w życiu społecznym. Liczba uczestników Programu w 2021r. – 5 osób, w tym 2 dzieci. Kwota wydatkowanych środków na realizację zadania 25 749 zł.

**Kierunki działania polityki społecznej:** rozwój wsparcia dla osób starszych i niepełnosprawnych, rozwój usług opiekuńczych, pracy socjalnej dla osób starszych i niepełnosprawnych, pomocy finansowej, poradnictwa specjalistycznego.

#### 4) Realizacja zadań z zakresu polityki rodzinnej:

##### a) Realizacja ustawy o świadczeniach rodzinnych i funduszu alimentacyjnym

Wyszczególnienie wypłaconych świadczeń:

- Świadczenia rodzinne i fundusz alimentacyjny:
  - ✓ kwota wypłaconych zasiłków rodzinnych i dodatków dla 398 osób – 1 375 346 zł.
  - ✓ kwota wypłaconych świadczeń pielęgnacyjnych i specjalnych zasiłków opiekuńczych, zasiłków dla opiekuna dla 99 os.- 2 251 050 zł.
  - ✓ składki na ubezpieczenie emerytalno-rentowe dla 41 os. – 277 246 zł.
  - ✓ kwota wypłaconych świadczeń rodzicielskich dla 18 os. – 156 765 zł.
  - ✓ kwota wypłaconych świadczeń alimentacyjnych dla 22 osób (Fundusz Alimentacyjny) - 119 899 zł
- składki na ubezpieczenie zdrowotne: dla 32 os. na kwotę 63 857 zł.

Świadczenia rodzinne i fundusz alimentacyjny ogółem wydatkowano kwotę 4 180 307 zł.

##### b) Realizacja ustawy o pomocy państwa w wychowaniu dzieci (500+)

Liczba osób pobierających świadczenie wychowawcze (500+) - 614 rodzin/ 1063 dzieci



Kwota wypłaconych świadczeń wychowawczych w 2021r. wynosi 6 619 365 zł.

**Kierunki działania polityki rodzinnej:** rozwój instytucjonalnego wsparcia rodziny poprzez działalność Asystenta Rodziny, świetlic środowiskowych, rozwój zainteresowań dzieci, rozwój wsparcia psychologicznego i pedagogicznego rodzin.

**5) Polityka senioralna- kierunki działania:**

- a) Rozwój wsparcia osób starszych w miejscu zamieszkania: praca socjalna, usługi opiekuńcze, wsparcie finansowe.
- b) Działania na rzecz opiekunów osób starszych, wywiady środowiskowe praca socjalna, poradnictwo socjalne.
- c) Pobudzenie aktywności społecznej seniorów poprzez wsparcie realizowane w ramach DD Senior – Wigor: usługi socjalne, usługi opiekuńcze, usługi edukacyjne z elementami terapii, aktywizację ruchową i fizjoterapię, usługi kulturalno – oświatowe, aktywizację społeczną.
- d) Działania kierowane do osób osamotnionych i samotnych, wymagającym stałej opieki i pielęgnacji tj. wsparcie w formie skierowania do DPS i dofinansowania pobytu w DPS, pomoc rzeczowa – posiłki dla osób spełniających kryteria dochodowe, pomoc usługowa- usługi opiekuńcze.
- e) Rozwój świadczeń opiekuńczych: zasiłków pielęgnacyjnych, świadczeń pielęgnacyjnych, specjalnych zasiłków opiekuńczych dla osób opiekujących się osobą niepełnosprawną (w 2021r. 90% świadczeń wypłacono z tytułu opieki nad osobami starszymi).

Wśród 234 osób powyżej 60 r.ż. korzystających z pomocy społecznej i świadczeń opiekuńczych w tut. GOPS 163 osoby to osoby niepełnosprawne w stopniu znacznym, w stopniu umiarkowanym – 12 os., 59 osób nie posiada orzeczonego stopnia niepełnosprawności.

W 2021r. osoby starsze korzystały z następujących form wsparcia:

- zasiłki pielęgnacyjne, świadczenia pielęgnacyjne, specjalny zasiłek opiekuńczy dla osób opiekujących się osobami starszymi dla 99 osób,
- usługi opiekuńcze dla 5 osób,
- skierowanie i dofinansowanie pobytu w domu pomocy społecznej dla 7 osób,
- skierowanie i udział w zajęciach Dziennego Domu Senior-Wigor dla 20 osób,
- porady i praca socjalna dla 135 osób.

**Dane o ogólnej liczbie świadczeniobiorców GOPS:**

- **pomoc społeczna- 219 osób;**





## **GMINA NIWISKA**

### **Raport o stanie Gminy Niwiska**

---

- **świadczenia rodzinne i fundusz alimentacyjny – liczba rodzin uprawnionych 411;**
- **świadczenia wychowawcze (500+) - liczba rodzin uprawnionych 614, liczba dzieci uprawnionych 1 063;**



## **VII. Realizacja uchwał rady gminy**

W roku kalendarzowym 2021 Rada Gminy Niwiska na 13 sesjach podjęła łącznie 78 uchwał, 41 z nich objętych było nadzorem Regionalnej Izby Obrachunkowej, 37 nadzorem Wojewody.

Łącznie podjęto 41 uchwał finansowych i okołofinansowych które dotyczyły:

- budżetu oraz zmian do budżetu,
- Wieloletniej Prognozy Finansowej oraz zmian WPF
- zaciągnięcia kredytu w 2021 r.
- rozpatrzenia i zatwierdzenia sprawozdania finansowego oraz sprawozdania z wykonania budżetu Gminy Niwiska za 2020 rok,
- udzielenia absolutorium Wójtowi Gminy Niwiska,
- zaciągnięcia zobowiązań wykraczających poza rok budżetowy 2021 (zobowiązania dotyczyły: rewitalizacji założenia parkowo – dworskiego w Niwiskach w strefie konserwatorskiej i na terenach przyległych wraz z infrastrukturą towarzyszącą oraz inwestycji związanej z modernizacją infrastruktury drogowej w Gminie Niwiska),
- wydatków niewygasających
- udzielenia pomocy finansowej dla Województwa Podkarpackiego oraz udzielenia pomocy finansowej dla Powiatu Kolbuszowskiego

Uchwały rady gminy stanowią również o podatkach i opłatach lokalnych, opłatach za odbiór odpadów, dopłatach do ceny ścieków, opłat za zajęcie pasa drogowego - w tym zakresie podjętych zostało 9 uchwał. Uchwały dotyczące podatków i opłat lokalnych są w trakcie realizacji. Uchwały dotyczące odpadów komunalnych są podstawą do realizacji zadań wynikających z ustawy o utrzymaniu i czystości w gminach w roku bieżącym.

Uchwałami Rady Gminy zostały również określone programy, strategie roczne i wieloletnie dotyczące realizacji zadań publicznych w zakresie: rozwiązywania problemów społecznych, opieki nad zwierzętami bezdomnymi, przeciwdziałania alkoholizmowi, narkomanii, współpracy Gminy Niwiska z organizacjami pozarządowymi oraz innymi podmiotami prowadzącymi działalność pożytku publicznego, a także usuwania azbestu z terenu gminy Niwiska.

Uchwały Rady Gminy Niwiska były również podstawą do podpisania porozumień międzygminnych w zakresie zapewnienia przewozu uczniów niepełnosprawnych do szkół specjalnych, a także pokrywania kosztów dotacji celowej dot. kosztów związanych z pobytem dzieci w niepublicznych przedszkolach i żłobkach.

Uchwały Rady Gminy Niwiska to także efekt rozpatrzenia petycji i skarg, które wpłynęły do tutejszego urzędu.



## **GMINA NIWISKA** **Raport o stanie Gminy Niwiska**

---

Jedna Uchwała Rady Gminy Niwiska była podstawą do sprzedaży nieruchomości na rzecz użytkownika wieczystego.

W roku 2021 Uchwałą Rady Gminy określono również wzór wniosku o przyznanie dodatku mieszkaniowego oraz wzór deklaracji o dochodach gospodarstwa domowego.

Podjęto też uchwałę w sprawie ustalenia wynagrodzenia Wójta Gminy Niwiska.

Uchwałami Rady Gminy Niwiska przyjęto Miejskowy Plan Zagospodarowania Przestrzennego w miejscowościach Hucina, Hucisko, Kosowy, Przyłęk, Trześć, Zapole, Niwiska, Siedlanka i Leszcze oraz III zmianę Studium uwarunkowań i kierunków zagospodarowania przestrzennego.

Podjęte zostały również uchwały stanowiące prawo miejscowe, mające charakter ustrojowo – organizacyjny, tj. ustalenie średnich cen jednostki paliwa na terenie gminy, zmiana uchwały w sprawie nadania nazw ulicom w miejscowości Hucina, Kosowy i Niwiska, zmiana Statutu Dziennego Domu „Senior – WIGOR” w Niwiskach, nadanie Statutu Gminnemu Ośrodkowi Kultury i Biblioteki w Niwiskach, przyjęcie sołectwa Hucisko do „Podkarpackiego Programu Odnowy Wsi na lata 2021-2025” oraz zatwierdzenie „Sołeckiej Strategii Rozwoju Wsi Hucisko”.

Uchwałami rady gminy określony również został plan pracy Rady Gminy Niwiska na 2022r. oraz plan pracy Komisji Rewizyjnej na 2022 r.



## **VIII. Współpraca z innymi społecznościami samorządowymi**

**Gmina Niwiska jest członkiem trzech stowarzyszeń:**

### **1) Podkarpackiego Stowarzyszenia Samorządów Terytorialnych – od 8 kwietnia 2004 r.**

Celami Stowarzyszenia są między innymi:

- upowszechnianie idei samorządu terytorialnego, zajmowanie stanowiska w sprawach publicznych, ochrona wspólnych interesów jego członków, wspieranie działań zmierzających do budowania świadomości regionalnej, koordynacja współdziałania gmin, powiatów i województwa podkarpackiego, podejmowanie działań zmierzających do gospodarczego i kulturalnego rozwoju województwa podkarpackiego, ochrony środowiska naturalnego, popularyzowanie wiedzy o województwie podkarpackim, podejmowanie wspólnych przedsięwzięć z partnerami zagranicznymi,
- wspomaganie członków w realizacji ich zadań własnych i zleconych, popularyzowanie wiedzy na temat nowych zasad organizacji edukacji, pomocy społecznej i ochrony zdrowia oraz wspieranie inicjatyw służących dalszemu rozwojowi tych dziedzin oraz inne działania dla dobra i rozwoju województwa podkarpackiego oraz jego mieszkańców.

Stowarzyszenie realizuje swoje cele przede wszystkim poprzez współdziałanie z organami samorządu terytorialnego i administracji rządowej, organizowanie działalności badawczej i szkoleniowej, prowadzenie działalności informacyjnej i wydawniczej dot. szerokiego zakresu zadań jst. Stowarzyszenie organizuje konferencje i szkolenia dot. bieżących spraw samorządu, zmian przepisów, nowych zadań oraz wyzwań. Udział w szkoleniach to dostęp do wiedzy, informacji i wymiana doświadczeń.

### **2) Lokalnej Grupy Działania LASOVIA – od 10 marca 2008 r.**

Lokalna Grupa Działania LASOVIA, zwana dalej LGD lub Stowarzyszeniem jest partnerstwem trójsektorowym, składającym się z przedstawicieli sektora publicznego, gospodarczego i społecznego mającym na celu działanie na rzecz rozwoju obszarów wiejskich w szerokim zakresie. Założenie tego stowarzyszenia umożliwiło realizację wielu projektów i pozyskanie środków finansowych na rzecz poszczególnych gmin.

Obszar LGD LASOVIA wynosi obecnie 536 km<sup>2</sup> - licząc 43 421 mieszkańców. LGD realizuje program LEADER w ramach Programu Rozwoju Obszarów Wiejskich na lata 2014-2020, ze wsparciem środków Europejskiego Funduszu Rolnego na rzecz Rozwoju Obszarów Wiejskich.



### **3) Polskiej Sieci Odnowy i Rozwoju Wsi – od 14 października 2015r. do 31 grudnia 2021**

Statutowe cele Stowarzyszenia to wspieranie rozwoju gospodarczego, kulturowego i turystycznego zrzeszonych gmin, min. poprzez: rozpowszechnianie idei odnowy wsi jako metody rozwoju; wspólne diagnozowanie problemów i barier rozwojowych oraz sposobów ich rozwiązywania; realizację wspólnie wybranych i zaakceptowanych projektów; aktywne współdziałanie na rzecz pozyskiwania środków zewnętrznych; upowszechnianie idei samorządności lokalnej i regionalnej oraz wspieranie jej rozwoju. Wspierającym członkiem PSORW jest Krajowe Stowarzyszenie Sołtysów. Spotkania członków stowarzyszenia odbywają się w różnych częściach Polski – z prezentacją specyfiki i dokonań poszczególnych gmin. Przykładowe, często modelowe rozwiązania z bezpośrednim dostępem do informacji to najlepszy sposób na poznanie dobrych praktyk. Wymiana doświadczeń w ramach tego stowarzyszenia przełożyła się w naszej gminie na utworzenie świetlic wiejskich oraz Dziennego Domu „Senior – Wigor”.

Współpraca samorządowa ma nie tylko wymiar formalny, w ramach stowarzyszeń. W codziennej pracy wymieniamy się doświadczeniami z przedstawicielami innych samorządów, pomagamy sobie w różnych sprawach, dotyczy to nie tylko pracowników urzędu, ale również radnych i sołtysów.



## IX. Część analityczna (efekty działań prowadzonych w 2021 roku)

### 1. Oświata i wychowanie

Liczba uczniów w szkołach samorządowych w roku szkolnym 2021/2022

Liczba uczniów w klasach												
Lp	Szkoła	Liczba oddziałów	Liczba uczniów ogółem	0	I	II	III	IV	V	VI	VII	VIII
1	Szkoła Podstawowa w Niwiskach	9	141	18	20	13	18	9	12	10	19	22
2	Szkoła Podstawowa w Trześni	5	79	11	9	10	4	7	11	7	8	12
3	Szkoła Podstawowa w Hucisku	4	37	10	2	3	6	2	3	0	6	5
4	Szkoła Podstawowa w Przyłęku	5	85	10	9	19	10	7	9	8	11	12
5	Szkoła Podstawowa w Kosowach	3	26	8	2	3	0	6	0	5	0	2
6	Szkoła Podstawowa w Siedlance	8	117	18	6	16	16	15	10	9	14	13
7	Szkoła Podstawowa w Hucinie /prowadzona przez stowarzyszenie/	8	73	14	9	5	8	7	9	1	6	14
9	Szkoła Muzyczna I st. Niwiska	17	181									

Tab. 18. Liczba uczniów w szkołach samorządowych w roku szkolnym 2021/2022

### Podział na 5 i 6 latków w oddziale zerowym w szkołach w roku szkolnym 2021/2022

Lp	Szkoła	4 latki/ 5-latki	6-latki
1	Szkoła Podstawowa w Niwiskach	5	13
2	Szkoła Podstawowa w Trześni	3	8
3	Szkoła Podstawowa w Hucisku	6	4
4	Szkoła Podstawowa w Przyłęku	4	6
5	Szkoła Podstawowa w Kosowach	6	2
6	Szkoła Podstawowa w Siedlance	3	15
7	Szkoła Podstawowa w Hucinie /prowadzona przez stowarzyszenie/	7	7

Tab. 19. Podział na 5 i 6 latków w oddziale zerowym w szkołach w roku szkolnym 2021/2022



## GMINA NIWISKA Raport o stanie Gminy Niwiska

### Kadra pedagogiczna 2021/22

Szkoła	Stopień awansu					
	brak	stażysta	kontraktowy	mianowany	dplomowany	ogółem
Szkoła Podstawowa w Niwiskach	0	0	1	5	20	26
Szkoła Podstawowa w Trześni	0	0	1	6	13	20
Szkoła Podstawowa w Hucisku	0	0	6	3	11	20
Szkoła Podstawowa w Przyłęku	0	0	1	4	17	22
Szkoła Podstawowa w Kosowach	0	1	2	5	10	18
Szkoła Podstawowa w Siedlance	0	0	2	4	17	23
Szkoła Podstawowa w Hucinie /prowadzona przez stowarzyszenie/	0	2	6	7	7	22
Szkoła Muzyczna I st. Niwiska	0	3	15	4	8	30

Tab. 20. Liczba nauczycieli pracujących w szkołach na terenie Gminy Niwiska

### Liczba uczniów w szkołach (z oddziałami zerowymi) na terenie Gminy w latach 2016- 2022

L.p.	Szkoła	2016/ 2017	2017/ 2018	2018/ 2019	2019/ 2020	2020/ 2021	2021/ 2022
1	Szkoła Podstawowa w Niwiskach	113	126	142	141	135	141
2	Szkoła Podstawowa w Trześni	65	69	78	78	73	79
3	Szkoła Podstawowa w Hucisku	32	37	39	35	33	37
4	Szkoła Podstawowa w Przyłęku	68	69	79	89	78	85
5	Szkoła Podstawowa w Kosowach	22	28	27	27	24	26
6	Szkoła Podstawowa w Siedlance	92	99	109	104	117	117
7	Szkoła Podstawowa w Hucinie /prowadzona przez stowarzyszenie/	48	53	60	71	76	73
9	Szkoła Muzyczna i stopnia w Niwiskach	188	212	189	180	170	181
10	Niepubliczne Przedszkole w Hucinie	20	20	20	23	18	20
11	Punkt Przedszkolny w Siedlance	23	23	23	23	20	22
12	Punkt Przedszkolny w Hucisku	9	0	0	0	0	0
13	Punkt przedszkolny w Trześni	24	16	23	19	22	22
14	Punkt Przedszkolny w Przyłęku	16	25	16	16	14	15
15	Punkt Przedszkolny w Niwiskach	0	20	25	23	24	25
	Punkt Przedszkolny w Kosowach	0	0	25	25	24	21

Tab. 21. Liczba uczniów w szkołach (z oddziałami zerowymi) na terenie Gminy w latach 2016-2022 wg SIO



### Liczba uczniów w placówkach wg rodzaju w latach 2016-2022

Rodzaj placówki	2016/2017	2017/2018	2018/2019	2020/2021	2021/2022
<b>Punkty przedszkolne</b>	72	84	122	104	105
<b>Przedszkole</b>	20	20	25	18	20
<b>Oddziały zerowe</b>	88	83	77	81	89
<b>Szkoły podstawowe</b>	352	398	451	455	469
<b>Szkoła Muzyczna</b>	188	212	189	170	181
<b>RAZEM</b>	720	797	864	828	874

Tab. 22. Liczba uczniów w placówkach wg rodzaju w latach 2016-2022

## **DBANIE o WSZECHSTRONNY ROZWÓJ DZIECI i MŁODZIEŻY**

### **SP Niwiska**

Szkoła zapewniła każdemu uczniowi warunki niezbędne do jego wszechstronnego rozwoju, zarówno w aspekcie intelektualnym, psychicznym, duchowym, fizycznym, jak i przygotowując go do wypełniania w przyszłości obowiązków rodzinnych i obywatelskich. Nauczyciele rzetelnie realizowali założenia podstawy programowej, stosując różne metody i formy pracy (stacjonarnej i on-line) w celu uatrakcyjnienia zajęć edukacyjnych. Uczniowie z trudnościami byli objęci pomocą dydaktyczną i pedagogiczną. Mogli liczyć na pomoc nauczycieli w sytuacjach problemowych i stresowych. Uczniom umożliwiono prezentację swojej innowacyjności, przedsiębiorczości, samodzielności poprzez możliwość działania w różnych organizacjach szkolnych (SU, ZHP, UKS). z uwagi na pandemię COVID-19 możliwości organizacji uroczystości i imprez szkolnych były ograniczone, lecz pomimo trudnej sytuacji podjęto następujące działania:

- przygotowanie akademii i innych uroczystości szkolnych min. oprawy muzycznej na Wielkanoc, Święto Rodziny, Dzień Patrona, zakończenia roku szkolnego 2020/2021, Święto Odzyskania Niepodległości, Święta Bożego Narodzenia.
- organizacja zajęć pozalekcyjnych: m.in. przedmiotowych zajęć rozwijających, zajęć rewalidacyjnych, zajęć dydaktyczno-wyrównawczych, zajęć korekcyjno-kompensacyjnych, zajęć SKS, zajęć z piłki siatkowej.
- przy szkole aktywnie działa Samorząd Uczniowski oraz 1 Szczep Drużyn Harcerskich „Gniazdo” (Żeński Patrol Wędrowniczy „Fortis Alasz”, 9 DSH „Uskrzydleni”, 8 DSH „Złote Pióra”, 5 Gromada Zuchowa „Rude Liski”).
- włączanie społeczności szkolnej w działalność charytatywną, proekologiczną i prospołeczną, poprzez m.in. akcję Sprzątania Świata, zbiórkę karmy i akcesoriów dla zwierząt z przytuliska w Kolbuszowej, akcję „Wszystkie dzieci zbierają elektrośmieci”, akcję „Góra grosza”.





## GMINA NIWISKA

### Raport o stanie Gminy Niwiska

---

- Organizacja wyjazdów i wycieczek dla uczniów – szkoła korzystała z rządowego programu „Poznaj Polskę” umożliwiającego dofinansowanie do wycieczek szkolnych.
  - organizacja konkursów (przedmiotowych, wokalnych, fotograficznych) : konkurs „My się zimy nie boimy”, zabawa „Żywe obrazy”, konkurs na najciekawszą kartkę walentynkową, konkurs piosenki anglojęzycznej „Lets sing”, zabawa „Dzień bezguścia”, zabawy z okazji dni majowych tj. Święta Pracy, Dnia Flagi i Konstytucji 3 Maja, konkurs fotograficzny „Majowy zawrót głowy”, konkurs na opowiadanie twórcze, zabawa z okazji Dnia Dziecka pt. Dzień gier planszowych, konkurs o Królowej Jadwidze, konkurs biblioteczny „Pewnego dnia w bibliotece szkolnej”, konkurs fotograficzny „Barwy Jesieni”, konkurs „Choinka dla Św. Mikołaja, konkurs „Zakładamy czerwone stroje na 6 grudnia”, konkurs „Magia świąt Bożego Narodzenia.
  - Działania podejmowane przez organizację harcerską: zimowa półkolonia zuchowa w Kolbuszowej, INO w Siedlance i na Dymarce, gra terenowa dla wędrowników, wyjazd do parku trampolin, V Złot Bytnarowski Hufca Kolbuszowa, Dzień Dziecka dla harcerzy z Hufca Kolbuszowa, złożenie przyrzeczenia harcerskiego, wędrowka na Carpatię, obóz Hufca ZHP w Siemianowicach, wyjazd na Cergową oraz do parku linowego w Niechobrzu, wędrowka na Małą Rawkę, wieczornica niepodległościowa w Spinach.
  - uczestniczenie w konkursach pozaszkolnych: Hufcowy Konkurs Piosenki Harcerskiej w Kolbuszowej, „Jesienią góry są najszczęśliwsze” – wyróżnienie, powiatowy konkurs na ludowe ozdoby bożonarodzeniowe i wielkanocne, konkurs „Bezpiecznie na wsi” organizator KRUS, konkurs „Zakłęte w drzewie” organizator Nadleśnictwo Kolbuszowa, konkurs „Jan Paweł II – Totus Tuus” organizator SP Hucina.
- Na wyszczególnienie zasługuje zwłaszcza uzyskanie przez naszą uczennicę tytułu laureata w konkursie wojewódzkim z języka francuskiego, organizowanym przez KO.
- realizacja projektów: projekt o bezpieczeństwie w ruchu drogowym dla klas II „Akademia Bezpiecznego Puchatka” oraz projekty służące dofinansowaniu zakupu nowoczesnych pomocy dydaktycznych dla szkół: „Aktywna Tablica” i „Laboratoria Przyszłości”.
  - udział w zawodach sportowych: w okresie I-VI.2021 roku z uwagi na pandemię nie odbyły się żadne zawody sportowe, w okresie IX-VI.2021 nasi uczniowie brali udział w Igrzyskach Dzieci i Igrzyskach Młodzieży Szkolnej – zasięg gmina – liga lekkiej atletyki oraz Igrzyskach Młodzieży Szkolnej – zasięg powiat – liga lekkiej atletyki.

### **SP Hucina**

SP im. św. Jana Pawła II w Hucinie w roku szkolnym 2021/2022 realizowała zadania edukacyjne zgodnie z kierunkami polityki oświatowej MEN oraz Podkarpackiego Kuratora Oświaty.



## GMINA NIWISKA Raport o stanie Gminy Niwiska

---

Wszeghstronny rozwój ucznia odbywał się we wszystkich sferach jego osobowości – intelektualnej, psychicznej, zdrowotnej, estetycznej, moralnej oraz duchowej. Wszyscy nauczyciele- wychowawcy prowadzili obserwacje uczniów. Przy planowaniu pracy z uczniami uwzględnia się wyniki sprawdzianów, badań osiągnięć uczniów, diagnoz. Ze względu na pandemię covid19 zmieniono formę prowadzenia zajęć. W okresie jesienno-zimowym prowadzono zajęcia zdalne dla klas V-VIII przy użyciu platformy google meet, poczty elektronicznej i szkolnej strony internetowej. Nauczyciele w głównej mierze wykorzystywali technologie komputerowe i komunikacyjne.

Szkoła umożliwia uczniom udział w kółkach zainteresowań, zajęciach wyrównawczych oraz specjalistycznych tj. kółko muzyczne, zajęcia przygotowujące do egzaminu kl. VIII, kółko historyczne, kółko j. polskiego, kółko biologiczno-chemiczne, kółko geograficzne, kółko matematyczno-polonistyczne, kółko teatralne. Od września do grudnia uczniowie kl. IV-VIII uczestniczyli w zajęciach wspomagających finansowanych przez MEiN z przedmiotów: matematyka, chemia, j. angielski, j. polski.

Uczniowie mają możliwość uczestniczenia w konkursach wewnętrznych i zewnętrznych np. konkursy przedmiotowe organizowane przez KO, konkursy o szczeblu gminnym organizowane przez SP Hucina (konkurs plastyczny o św. Janie Pawle II, konkurs piosenki anglojęzycznej), konkursy wewnętrzne np. konkurs plastyczny „Jesień wokół nas”, konkurs wielkanocny, konkurs na strój ekologiczny. Systematyczne realizowane są zadania wychowawcze, promujące zdrowie i opiekuńcze (w okresach zajęć stacjonarnych oraz w okresie zawieszenia zajęć dla dzieci pracowników medycznych). w szkole działa świetlica, która proponuje uczniom klas 0-VIII opiekę po zajęciach lekcyjnych. Na terenie szkoły w ramach wolontariatu prowadzi się akcje charytatywne, które uwrażliwiają uczniów na potrzeby innych ludzi. Przeprowadzone zostały zbiórki na rzecz chorych dzieci i ofiar wojny na Ukrainie. Organizuje się uroczystości np.: „ Szkoła do hymnu”, „Kolędowanie 2021”, „Dzień Babci i Dziadka”. Prowadzone są też zbiórki surowców wtórnych.

Edukacja zdrowotna: organizacja zajęć gimnastyki korekcyjnej, udział w programach „Mleko w szkole” oraz „Warzywa i owoce w szkole”.

Edukacja patriotyczna: organizacja uroczystych akademii, przygotowanie gazetek ściennych, uczenie szacunku do tradycji i obrzędów.

Edukacja ekologiczna: zbiórka plastikowych nakrętek oraz baterii, organizacja akcji zbiórki makulatury i elektrośmieci, zajęcia dotyczące segregacji śmieci, przeprowadzenie uroczystości z okazji Dnia Ziemi.



Rozwijanie zainteresowań uczniów: Uczniowie brali udział w konkursach przedmiotowych oraz w kółkach pozalekcyjnych. Uczestniczyli w projekcie „bądź spółdzielcą w swojej szkole” organizowanym przez NBP i UR, uczestniczyli w wyjazdowych zajęciach w ramach projektu "Młodzi odkrywcy Uniwersytetu Rzeszowskiego", W ramach kółka geograficznego organizowali happeningi związane z różnymi krajami świata.

Wrażliwość na potrzeby innych: zbiórka nakrętek dla potrzebujących dzieci.

Umiejętność korzystania z technologii informacyjnej i komunikacyjnej: uczniowie zapoznali się z zasadami bezpiecznego korzystania z Internetu „Dzień Bezpiecznego Internetu”.

Rozwijanie kompetencji społecznych: działalność SU, lekcje wychowawcze na których zapoznawano uczniów z ich prawami i obowiązkami, które wynikają z przepisów zapisanych w Statucie Szkoły, uczono dzieci wzajemnego szacunku, zasad tolerancji i wzajemnego poszanowania.

Kompetencje czytelnicze: uczniowie korzystali z zasobów biblioteki szkolnej. Uczestniczyli w ogólnopolskiej akcji „Przerwa na czytanie – bicie rekordu w czytaniu na przerwie”.

### **SP Przyłęk**

W 2021 roku w Szkole Podstawowej w Przyłęku podejmowano szereg działań zmierzających do wszechstronnego rozwoju uczniów:

- 1) w ramach edukacji zdrowotnej:
  - realizowano programy prozdrowotne
  - uczniowie brali udział w programach Mleko w szkole oraz Owoce i warzywa w szkole
  - na godzinach do dyspozycji wychowawcy prowadzono rozmowy o uzależnieniach i dopalaczach
  - możliwość korzystania z dożywiania w szkole
  - udział uczniów w zawodach sportowych na etapie gminy i powiatu (największe osiągnięcie udział w zawodach wojewódzkich w biegu na 300 m chłopców)
- 2) w ramach edukacji patriotycznej
  - kształtowano postawy patriotyczne poprzez rozmowy na godzinach do dyspozycji wychowawców o świętach narodowych
  - uczono szacunku do tradycji i obrzędów polskich
- 3) w ramach edukacji ekologicznej
  - uczniowie rozwijali postawy ekologiczne poprzez zbiórkę plastikowych nakrętek i baterii
  - na godzinach wychowawczych rozmawiano o potrzebie segregacji śmieci
- 4) rozwijanie zainteresowań uczniów



## GMINA NIWISKA

### Raport o stanie Gminy Niwiska

---

- brali udział w zajęciach w ramach Szkolnego Klubu Sportowego
- uczestniczyli w wycieczkach edukacyjnych i wyjazdach do kina i teatru
- 5) uczenie wrażliwości na potrzeby innych
  - zbieranie nakrętek i ich przekazanie osobom potrzebującym
- 6) rozwijanie umiejętności korzystania z technologii informacyjnej i komunikacyjnej
  - dzieci poznały zasady bezpiecznego korzystania z Internetu
  - spotkanie z przedstawicielami KPP w Kolbuszowej w sprawie konsekwencji prawnych związanych z niewłaściwym korzystaniem z Internetu
- 7) edukacja komunikacyjna
  - zorganizowano spotkanie z policjantami
  - w szkole przeprowadzono egzamin na kartę rowerową
- 8) w ramach kompetencji społecznych
  - rozwijano samorządność uczniów poprzez działalność w Samorządzie Uczniowskim
  - na godzinach do dyspozycji wychowawcy zapoznawano uczniów z prawami i obowiązkami wynikającymi przepisów zawartych w Statucie szkoły
  - uczono zasad tolerancji i asertywności w kontaktach z innymi osobami
- 9) rozwijanie kompetencji czytelniczych
  - korzystanie z zasobów biblioteki szkolnej przez wszystkich uczniów

#### **SP Kosowy**

W 2021 roku w Szkole Podstawowej w Kosowach podejmowano szereg działań zmierzających do wszechstronnego rozwoju uczniów. Wszechstronny rozwój ucznia odbywał się we wszystkich sferach jego osobowości – intelektualnej, psychicznej, zdrowotnej, estetycznej, moralnej oraz duchowej.

Podjęte działania w/w zakresie w roku 2021 to:

- 1) w zakresie rozwijania zainteresowań uczniów
  - zajęcia rekreacyjno-taneczne dla klas młodszych
  - zajęcia recytatorskie dla klasy starszej
- 2) w zakresie edukacji zdrowotnej:
  - udział w programach „Mleko w szkole”, „Warzywa i owoce w szkole”,
  - organizacja posiłków w odpłatnej formie

Prócz tego w minionym roku szkolnym szkoła kontynuowała tematy z problematyki prozdrowotnej (szczególnie w okresie pandemii) szczególnie dla klas starszych typu:

- Taniec jako forma aktywności ruchowej.
- Konstrukttywne sposoby radzenia sobie z negatywnymi emocjami.
- Jak radzić sobie ze stresem.



## GMINA NIWISKA

### Raport o stanie Gminy Niwiska

---

- Ćwiczenia mięśni posturalnych – przeciwdziałanie wadom postawy ciała.
  - Zabawy i ćwiczenia kształtujące nawyk prawidłowej postawy ciała.
  - Zasady tolerancji i wzajemnego poszanowania względem drugich
- 3) w zakresie edukacji ekologicznej szkoła prowadziła:
- zbiórkę plastikowych nakrętek
  - zbiórkę baterii,
  - udział w akcji zbierania makulatury, w której zdobyła I miejsce,
- 4) w zakresie edukacji komunikacyjnej
- zorganizowano spotkanie z policjantami
  - w szkole przeprowadzono egzamin na kartę rowerową
  - uczniowie brali udział w konkursie wiedzy pożarniczej

W szkole systematycznie realizowane są również zadania wychowawcze, promujące zdrowie oraz opiekuńcze. W szkole działa świetlica, która proponuje uczniom klas 0-VIII opiekę po zajęciach lekcyjnych. Na terenie szkoły w ramach wolontariatu prowadzi się akcje charytatywne, które uwrażliwiają uczniów na potrzeby innych ludzi. Organizowane były uroczystości online np.: „Szkoła do hymnu”, „Kolędowanie 2021”, „Dzień Babci i Dziadka”, „Dzień Matki”. W ramach Dnia Dziecka dzięki pomocy rodziców został zorganizowany dla uczniów dzień z udziałem animatorów ze zjeżdżalnią, grillem, zawodami sportowymi, itp. W okresie jesienno- zimowym uczniowie mieli możliwość wyjazdu do „Wywrotkarni i tzw. Małego Gaju” w Mielcu, wyjazdu do kina, wycieczkę rowerową wraz z ogniskiem (dla klas starszych)

W ramach udziału w programie „Poznaj Polskę” uczniowie klas IV-VIII wyjechali na wycieczkę do Warszawy. Z programu „Aktywna tablica” szkoła pozyskała: monitor interaktywny oraz laptopy, natomiast z programu „Laboratoria przyszłości” w którym również wzięła udział zostały zakupione dla szkoły roboty do pracy z uczniami (w celu kontynuacji zajęć z Robotyki) drukarka 3D oraz szereg innych pomocy dydaktycznych rozwijające zdolności i umiejętności uczniów.

W ramach podniesienia poziomu bezpieczeństwa dzięki funduszowi Rady Sołectkiej wsi Kosowy został zainstalowany monitoring obejmujący plac zabaw i parking przyszkolny.

### **SP Siedlanka**

Działania w 2021 roku w zakresie tworzenia warunków dla wszechstronnego rozwoju uczniów oraz ich indywidualnego sukcesu intelektualnego, społecznego, emocjonalnego, moralnego czy duchowego, to przede wszystkim:



## GMINA NIWISKA

### Raport o stanie Gminy Niwiska

---

- Monitorowanie aktywności na poszczególnych zajęciach, współpraca z PPP w Kolbuszowej w celu wyeliminowania niepowodzeń szkolnych oraz rozwoju uzdolnień.
- Analiza punktowego systemu zachowania pod kątem mobilizacji uczniów do prawidłowego funkcjonowania w szkole i poza nią oraz zaangażowania w życie szkoły.
- Organizowanie zespołów wyrównawczych (zajęcia rewalidacyjne, logopedyczne) i kół zainteresowań (teatralne, robotyki, przedmiotowe: e. wczesnoszkolnej, j. polskiego, j. angielskiego).
- Prowadzenie zajęć wspomagających w kl. IV- VIII (dla każdej klasy 5h matematyki, 5h j. polskiego, 5h j. angielskiego).
- Przygotowanie uczniów do konkursów. Na uwagę zasługują:
  - ✓ XXX edycja Międzynarodowego Konkursu „Kangur Matematyczny” UNESCO, pod patronatem Rady Europy- kl. II, III, IV (4 wyróżnienia),
  - ✓ VII edycja Ogólnopolskiego Konkursu Badawczego „Postaw na Słońce” fundacji BOŚ, pod patronatem Ministerstwa Edukacji i Nauki oraz Ministerstwa Klimatu i Środowiska- kl. VII (III miejsce w II etapie i III miejsce w Grand Prix),
  - ✓ XVIII edycja Powiatowego Konkursu Plastycznego „W drewnie zakłète” Nadleśnictwa Kolbuszowa w Świerczowie- kl. VI (III miejsce),
  - ✓ XVI edycja Powiatowego Konkursu na „Ludowe Ozdoby Bożonarodzeniowe i Akcesoria Kolędnicze” Starostwa w Kolbuszowej kl. III- III miejsce (ozdoby choinkowe), kl. III- I miejsce oraz kl. VII- II miejsce (ozdoby bożonarodzeniowe), kl. VI- I miejsce (akcesoria kolędnicze), kl. II- II miejsce (szopki kolędnicze).
- Zorganizowanie wycieczek do:
  - ✓ Sanktuarium bł. Karoliny Kózkówny w Zabawie kl. 0- VIII (w ramach Dnia Patrona),
  - ✓ Krakowa kl. I- III i Warszawy kl. IV- VIII (w ramach programu „Poznaj Polskę”),
  - ✓ Muzeum Bombki w Nowej Dębie kl. 0- III,
  - ✓ oraz wyjazdów do kina, na kręgle (w ramach integracji zespołów klasowych).
- Współpraca z rodzicami i ich zaangażowanie w różnego rodzaju działania podejmowane przez szkołę.
- Udział w projektach i programach („Umie pływać”, „Program dla szkół” KOWR bezpłatne otrzymywanie owoców i warzyw oraz mleka i jego przetworów).
- Aktywna działalność w Samorządzie Uczniowskim poprzez organizację konkursów szkolnych („Wiersz o patronie”, „Wiosenne nakrycie głowy”) przygotowanie akademii i uroczystości okolicznościowych, dyskotek (Andrzejkki, zabawa karnawałowa).
- Współpraca z Caritas i udział w różnych akcjach charytatywnych (zbiórka pieniędzy dla ciężko chorych dzieci z Hospicjum w Rzeszowie, fundacji Dr. Clown oraz kiermasz dla chorej Emilki Wilk).





## GMINA NIWISKA

### Raport o stanie Gminy Niwiska

---

- Udział w akcjach MEiN: „Szkoła Pamięta” (porządkowanie miejsc pamięci: Grobu Nieznanego Żołnierza, byłego kierownika szkoły Władysława Hałdzińskiego), „Szkoła do Hymnu” (11 listopada godz. 11:11), „Razem na Święta” oraz lokalnych wójta Gminy Niwiska, tj. zbiórka makulatury.
- Udział w zbiórkach harcerskich Hufca ZHP Kolbuszowa.
- Dożywianie w formie cateringu (jeden gorący posiłek).
- Dobry przepływ informacji: e- dziennik, internetowa strona szkoły, Facebook.

### **SP Trześć**

Szkoła Podstawowa im. św. Jana Bosko w Trześci w roku szkolnym 2021/2022 zadania edukacyjne od drugiej połowy października 2021 r. realizowała w formie stacjonarnej, jedynie w okresie XII 2021 I 2022 uczniowie przez kilka tygodni realizowali zajęcia w formie zdalnej w oparciu o platformę edukacyjną CLASROOM zgodnie w kierunkami polityki oświatowej MEN oraz Podkarpackiego Kuratora Oświaty. Zajęcia prowadzone były zdalnie w oparciu głównie o sprzęt komputerowy uczniów. Niemniej jednak szkoła udostępniła uczniom i nauczycielom na potrzeby edukacji zdalnej wszystkie mobilne komputery jakie były w szkole (12 sz.). Nauczyciele realizowali swoje obowiązki w oparciu o bazę szkoły oraz pracując zdalnie z domu. W okresie częściowego złagodzenia rygorów edukacji zdalnej uczniowie klas O-III uczęszczali do szkoły w przestrzegając zasad sanitarnych.

- uczniowie klas I-III objęci zostali zajęciami dodatkowymi w postaci nauki programowania, poszerzone o dodatkowe zajęcia edukacyjne prowadzone w formie ćwiczeń przez firmę zewnętrzną oraz zajęciami wokalnno-teatralnymi. Kontynuowano złożenia programu „Razem odkryjmy świat programowania poszerzony o zajęcia z robotyki,
- uczniowie oddz. o zostali objęci dodatkowymi zajęciami z j. francuskiego w ramach kółka językowego

Dodatkowo w klasach IV-VIII realizowano są zajęcia w postaci;

- zajęcia językowe z języka angielskiego dla klas VIII,
- zajęcia z robotyki dla klas VII-VIII
- zajęcia wspomagające z języka angielskiego

W zakresie wychowania i profilaktyki w szkole realizowany jest program profilaktyczno-wychowawczy na lata 2018-2021 „Razem budujemy przyszłość”. w ramach działań wychowawczych w szkole prowadzona jest praca w porozumieniu z rodzicami, Poradnią Psychologiczno- Pedagogiczną, Kuratorem Sądowym, Jednostką Strzelecką z Kolbuszowej oraz instytucjami gminnymi. Szczególny nacisk kładziony jest na poprawę relacji między uczniami oraz integrację środowiska uczniowskiego. w pracy wychowawczej szkoła utrzymuje



## GMINA NIWISKA Raport o stanie Gminy Niwiska

---

stałą i systematyczną współpracę z działającą przy szkole świetlicą środowiskową oraz przedszkolem poprzez min. udostępnianie bazy i wyposażenia szkolnego. Działalność wychowawczą prowadzą dodatkowo funkcjonujące w szkole CARITAS, drużyna strzelecka „Orlą”, Uczniowski Klub Sportowy „Gryf”. W ramach realizacji programu wymiany międzynarodowej młodzieży Unii Europejskiej ERASMUS+ w listopadzie 2021 r. SP Trześć gościła delegacje szkół z Włoch, Rumunii, Turcji i Północnej Macedonii. W kwietniu 2022 r. 6 uczniów i dwóch opiekunów wzięło udział w wymianie w Rumunii. Zakończenie programu planowane jest na czerwiec 2022 r. W ostatniej wymianie w Północnej Macedonii weźmie udział 7 uczniów i 2 opiekunów. Łącznie we wszystkich spotkaniach integracyjnych wzięło udział 32 uczniów z klas VI-VIII.

Działania podejmowane w SP Trześć mające na celu jak najbardziej wszechstronny rozwój dzieci i młodzieży w zakresie edukacji:

### 1) Zdrowotnej i ekologicznej

- udział w programie „Owoce i warzywa w szkole”, „Mleko w szkole”,
- organizowanie dożywiania uczniów w oparciu o GOPS i w formie posiłków odpłatnych,
- uczestnictwo w konkursach plastycznych poruszające sprawy ekologiczne
- udział w akcji „Wszystkie dzieci zbierają elektrośmieci”

### 2) Edukacja i integracja społeczna

- uczestnictwo w konkursach artystycznych organizowanych na szczeblu Gminy i powiatu,
- udział w akcjach charytatywnych organizowanych przez szkolne koło CARITAS min. zbiórki żywności, odzieży oraz środków finansowych,

### 3) Edukacja patriotyczna

- Udział w pracach drużyny strzeleckiej,
- Organizacja imprez okolicznościowych o charakterze patriotycznym
- Zorganizowanie kąpki historycznego w szkole
- Udział w programie MEN „Poznaj Polskę” Klas O-VIII

### SP Hucisko

Szkoła Podstawowa im. Kardynała Stefana Wyszyńskiego w Hucisku w roku 2021/22 zadania edukacyjne organizowała zgodnie z kierunkami polityki oświatowej MEN oraz Podkarpackiego Kuratora Oświaty.

Działania:

- Realizacja podstawy programowej kształcenia ogólnego.



## GMINA NIWISKA

### Raport o stanie Gminy Niwiska

---

- Prowadzenie zajęć dodatkowych zgodnie z potrzebami uczniów: sekcja tenisa stołowego, kółko pomocowe z matematyki.
- Organizacja pomocy psychologiczno-pedagogicznej: zajęcia rewalidacyjne i terapii logopedycznej

Ponadto realizowane były następujące programy i akcje:

- „Akademia Bezpiecznego Puchatka” – program kierowany do dzieci, które dopiero rozpoczynają naukę w szkole. Celem jest wspieranie ich harmonijnego rozwoju oraz poprawa bezpieczeństwa.
- Program edukacyjny wydawnictwa Nowa Era „Lepsza szkoła”. Program ten zmierza do poprawy jakości nauczania.
- Program „PrzyGOTUJMY lepszy świat”, w którym uczniowie wraz z rodzicami oraz wychowawcami poprzez wykonywanie różnych zadań w tym kulinarnych zmierzają do zmiany nawyków żywieniowych swojej rodziny. Ten program edukacyjny skierowany jest dla klas 1-3 szkół podstawowych, a jego celem jest pokazanie dzieciom, że ich codzienne wybory żywieniowe mają znaczenie dla nich i dla naszej planety.
- Udział w akcjach MEN: Szkoła do hymnu, Szkoła pamięta
- Programy „Pij mleko pasteryzowane i soki tłoczone. Dbaj o siebie i planetę Ziemię” oraz „Szkolna przerwa śniadaniowa mleczna, z warzyw, owocowa”
- Udział w konkursach organizowanych w gminie i powiecie.
  - ✓ Konkurs szkolny „Ozdoby wielkanocne naszych uczniów” - prezentowanie przez Internet (dzieci na zdalnym nauczaniu)
  - ✓ Konkurs szkolny EKO ZADANIA z okazji Dnia Ziemi
  - ✓ Światowy Dzień Tabliczki Mnożenia – konkurs szkolny
  - ✓ Program Ministerstwa Kultury i Dziedzictwa Narodowego i Sportu „Mała książka- wielki człowiek”, wyprawka czytelnicza dla każdego ucznia klasy 1
- Spacer, wycieczki krajoznawcze, poznawanie małej Ojczyzny

#### **Szkoła Muzyczna i st. w Niwiskach**

Rozwój muzyczny dziecka nie jest zjawiskiem jednolitym. Nauka w szkole muzycznej swoje pozytywne wpływy uwidacznia po dłuższym czasie. Zajęcia w szkole muzycznej różnią się od innych zajęć pozalekcyjnych tym, że oferują cały system kształcenia. Począwszy od lekcji indywidualnych, poprzez grupowe: kształcenie słuchu, rytmikę, audycje muzyczne, chór, orkiestrę i zespoły. Jest to kształcenie artystyczne i intelektualne.

Dziecko traktowane jest indywidualnie, ponieważ kontakt z nauczycielem przedmiotu głównego jest bardzo bliski. Dostosowuje on metody nauczania, przebieg lekcji, a nawet wymagania do osobowości i możliwości dziecka. Postępy w nauce omawiane są na bieżąco, dzięki czemu uczeń dowiaduje się dużo o sobie. Nie uczy się wyłącznie grać na wybranym



instrumencie, ale przede wszystkim dzięki współpracy z nauczycielem, codziennym ćwiczeniom i pokonywaniu trudności, rozwija swoją osobowość.

Edukacja muzyczna nigdy nie pozostaje obojętna. Muzyka pobudza sfery intelektualne, które nie byłyby wykorzystywane w żadnej innej dziedzinie. Dziecko, grając na instrumencie lub słuchając muzyki, wyostrza swoją percepcję słuchu, ćwiczy pamięć słuchową, pobudza wyobraźnię i inwencje twórczą. Muzyka budzi emocje: wywołuje napięcie, pobudza, stymuluje. Badania wykazały, że nauka muzyki rozwija zdolności logicznego myślenia, wpływa na ogólną sprawność intelektualną, a także większą szybkość i dokładność w pracy umysłowej. Uczy wytrwałości, zdolności koncentracji uwagi, a także odgrywa ogromną rolę w anatomicznym i neurofizjologicznym rozwoju mózgu.

Nauka w szkole muzycznej kosztuje wiele trudu, jednak zdecydowana większość osób, która uczęszczała do niej przyznaje, że zawdzięcza jej bardzo wiele. Szkoła uczy, jak osiągnąć zamierzony cel, jak podejmować próby mimo porażek, pokonywać trudności, działać systematycznie. Młody człowiek poznaje smak sukcesu, staje się odpowiedzialny. Dzieci, które grają na instrumentach wspólnie z kolegami, uczą się współdziałać w grupie i tworzyć muzyczne dzieło.

Podczas gry na instrumencie dziecko jest maksymalnie skoncentrowane. Odtwarzając dźwięk, musi ono odwołać się do swojej pamięci słuchowej, wzrokowej i motorycznej. Wyostrza się wówczas szybkość orientacji i reakcji, co ma wpływ na rozwój jego myślenia.

W szkole muzycznej ma miejsce zarówno nauczanie, jak i kształtowanie człowieka. Szkoła tworzy warunki dla rozwoju muzycznych zdolności dziecka. Uczęszczanie do szkoły muzycznej wpływa na styl życia i bycia całej rodziny.

Szkoła Muzyczna i st. w Niwiskach w roku 2021 zrealizowała wiele różnych inicjatyw, w tym:

### **KONCERTY I NAGRANIA**

W roku 2021 odbyło się 57 koncertów w formie online oraz następujące nagrania

- **06 stycznia 2021 r** – Koncert kolęd i oprawa mszy świętej w wykonaniu nauczycieli naszej szkoły w kościele pw. Św. Mikołaja w Niwiskach
- **03 lutego 2021** - zamieszczenie na szkolnym Facebooku prezentacji konkursowej ucznia Macieja Barteckiego, który wziął udział w II Międzynarodowym Konkursie Gitarowym w Katowicach.
- **08 marca 2021** – koncert z okazji Dnia Kobiet w wykonaniu uczniów i nauczycieli naszej szkoły.
- **21 marca 2021** – filmik „PROMO 2021” w wykonaniu zespołu pana Kamila Pezdy. Powstał z myślą o nowym naborze do naszej szkoły. Realizacja pan Kamil Pezda



## GMINA NIWISKA

### Raport o stanie Gminy Niwiska

---

- **14 kwietnia 2021** – zamieszczenie na Facebooku teledysku „Bo w grupie jest różnie” w wykonaniu uczniów klasy rytmiki. Tekst, muzyka i przygotowanie uczniów pani Jadwiga Basista – Janda. Filmik ten wykorzystaliśmy do promocji rekrutacji na nowy rok szkolny.
- **26 kwietnia 2021** – umieszczenie na szkolnym Facebooku prezentacji konkursowej uczennicy Marcelina Wrażeń, która wzięła udział w II Buskich Konfrontacjach Saksofonowych
- **27 kwietnia 2021** – umieszczenie na szkolnym Facebooku prezentacji konkursowych na potrzeby XXI Sokołowskiego Konkursu Kultury Muzycznej naszych uczennic: Victorii Mazurek, Marceliny Wrażeń oraz Katarzyny Krupy
- **Maj 2021 r.** - Sesje nagraniowe klasy saksofonu pana Michała Jakubusa  
W nagraniu wzięli udział: Franciszek Jaszcz, Antoni Kosztyła, Oskar Leś, Michalina Marcinkiewicz, Gabriela Najuch, Oliwia Świder, Aleksandra Walaszek, Marcelina
- **03 maja 2021 r.**– oprawa mszy świętej w Kościele p.w. Świętego Mikołaja w Niwiskach w wykonaniu nauczycieli naszej szkoły (stacjonarnie)
- **07 maja 2021 r.- nagrania** klasy skrzypiec p. Magdaleny Gumieł - Fryc Wystąpili: Kinga Komaniecka, Martyna Róg, Amelia Obara, Zuzanna Starzec, Barbara Rydzy, Michalina Szypuła, Wiktoria Rusin oraz **31 maja 2021 r.- Wystąpili:** Milena Jamróz, Karolina Rząsa, Izabela Opiela, Zuzanna Kret, Marika Starzec.
- **22 maja 2021 r.**- nagranie uczennicy Karoliny Zagroby (wolonczela) z akompaniamentem fortepianu mgr Jacka Gęsickiego. Umieszczenie na Facebook 'u Szkoły.
- **13 maja 2021 r.** - Sesja nagraniowa klasy fagotu p. Janusza Kapiasa  
Wystąpiły: Gabriela Skura, Alicja Zasowska.
- **13 maja 2021 r.** - Wykonanie nagrań uczennicy klasy fletu pani Anny Muchy.  
W nagraniu wzięła udział: Zuzanna Boroń.
- **18 maja 2021 roku** – wyemitowanie na stronie internetowej utworu „Barka” w wykonaniu nauczycieli naszej szkoły w 101 rocznicę urodzin św. Jana Pawła II
- **17 maja 2021 r.** - Sesja nagraniowa klasy klarnetu p. Konrada Wiecha  
W nagraniu wzięli udział: Monika Chochrek, Kinga Czyż, Filip Koń, Julia Pięta.
- **20 maja 2021 r.** - Sesja nagraniowa klasy klarnetu p. Konrada Wiecha  
W nagraniu wzięły udział: Amelia Ligęza, Lena Marut.
- **17, 20, 24 maja 2021 r.** - Sesja nagraniowa klasy p. Doroty Wilk do Koncertu Fletowego online.  
W nagraniu wzięli udział: Ignacy Dypa, Bartosz Jemiolo, Róża Leśniak, Marcel Pleban, Maksymilian Wilk (gościnnie – perkusja), Oliwia Wilk.
- **20 maja 2021 roku** – nagranie piosenki „Tak spełniają się marzenia” – tekst: Jadwiga Basista – Janda, muzyka: Bartłomiej Skiba. Teledysk i piosenka powstały jako





## GMINA NIWISKA

### Raport o stanie Gminy Niwiska

---

podziękowanie dla wszystkich osób, które sprawiły, że nasza Szkoła może się cieszyć z rewitalizacji.

- **22 maja 2021 roku** – nagranie umieszczone na szkolnym Facebooku uczennicy Karoliny Zagroby z klasy wiolonczeli p. Adrianny Kafel wraz z akompaniamentem pana Jacka Gęsickiego
- **25 maja 2021 r.** - Wykonanie nagrań uczniów klasy fletu pani Anny Muchy. W nagraniu wzięli udział: Kornelia Jemioło, Emilia Niedzielska, Aleksander Serafin
- **27 maja 2021 r.** - Wykonanie nagrań uczniów klasy fletu pani Anny Muchy. W nagraniu wzięli udział: Izabela Kurgan, Tomasz Michno.
- **16 czerwca 2021 r.** - Sesja nagraniowa klasy klarnetu p. Konrada Wiecha  
W nagraniu wziął udział: Grzegorz Wilk.
- **10 czerwca 2021 r. nagrania** klasy skrzypiec p. Magdaleny Gumieli – Fryc. Wystąpili: Maja Zielińska, Rozalia Wideł, Mikołaj Bartecki, Patrycja Gruszka, Kamila Tetlak oraz  
**14 czerwca 2021 r.** Wystąpili: Milena Proczek, Alicja Rębisz, Błażej Potwora
- **11 czerwca 2021 roku** – nagranie filmiku z utworem „Polska, Biało – Czerwoni”. Arranz, przygotowanie chóru i zespołu instrumentalnego pan Kamil Pezda, realizacja dźwiękowa pan Bartłomiej Skiba
- **13 czerwca 2021 roku** – oprawa mszy świętej w Kościele p.w. Świętego Mikołaja w Niwiskach w wykonaniu nauczycieli naszej szkoły (stacjonarnie) z okazji 30-lecia święceń kapłańskich ks. Proboszcza Kazimierza Franczaka
- **14 czerwca 2021 r.** - Sesja nagraniowa klasy klarnetu p. Konrada Wiecha. W nagraniach wzięły udział: Oliwia Czachor, Wiktoria Kubik.
- **15 czerwca 2021** – Koncert online klasy fletu p. Dorota Wilk umieszczony na szkolnym kanale YouTube
- **15 czerwca 2021 r.** – klasa trąbki pana Wojciecha Fryca, ucz. Wojciech Niedzielski z akomp. pana Jacka Gęsickiego. P. Baldassari – Sonata F-dur
- **16 czerwca 2021** - Koncert online klasy fortepianu p. Justyny Fedus
- **16 czerwca 2021** – Franciszek Fitał z klasy puzonu p. Piotra Klocka wraz z akompaniamentem p. Joanny Brześ
- **16 czerwca 2021** - Wojciech Niedzielski – z klasy trąbki p. Wojciecha Fryca wraz z akompaniamentem pana Jaceka Gęsickiego
- **17 czerwca 2021r.** – Wystąpili uczniowie klasy gitary p. Jadwigi Huber: Łukasz Ziobro, Weronika Miroś, Magdalena Jędrzejowska, Hiacynta Leśniak,
- **17 czerwca 2021** – Popis klasy fortepianu p. Anny Gui
- **21 czerwca 2021** – Koncert online klasy fortepianu p. Sławomira Kuska umieszczony na YouTube



## GMINA NIWISKA

### Raport o stanie Gminy Niwiska

---

- **23 czerwca 2021** – Koncert online klasy organów p. Adriana Szczurka, umieszczony na Google Classroom
- **01 września 2021** – Koncert na rozpoczęcie roku szkolnego 2021/2022 w wykonaniu nauczycieli Szkoły Muzycznej I stopnia w Niwiskach
- **02 września 2021** – Recital Fortepianowy w wykonaniu Pawła Barana z PSM I i II stopnia w Stalowej Woli
- **05 września 2021** – Koncert w Radomyślu Wielkim w wykonaniu uczniów i nauczycieli naszej szkoły dotyczący Inauguracji Roku Szkolnego 2021/2022 połączonym z Otwarciem Szkoły Muzycznej I stopnia w Radomyślu Wielkim
- **09 września 2021** – „Figlarne Duety” – utwory na 4 i 6 rąk w wykonaniu Moniki Gardoń – Breinl, Grzegorza Manii, Marty Mołodyńskiej – Wheeler, cykl koncertów „Muzyczne Lato w Podkarpackich Dworach”. PSMK
- **22 września 2021** – Pasownie na ucznia Szkoły Muzycznej I stopnia w Niwiskach. Koncert w wykonaniu uczniów klas rytmiki I-III
- **22 września 2021** – Recital wokalny – „Piękno Polskiej Pieśni” w wykonaniu Agaty Schmidt (mezzosopran) i Bartłomieja Wezner (fortepian). Cykl koncertów „Muzyczne Lato w Podkarpackich Dworach” (SPMK)
- **26 września 2021** – Symfonia Dziecięca – koncerty dla dużych i małych melomanów. Wystąpili: Magdalena Margańska – Dec, Piotr Lato, Jacek Rzym, Anna Podkościelna – Cyz, zespół ARSO ENSEMBLE
- **04 października 2021** - Koncert „Światowy Dzień Muzyki” w Szkole Podstawowej im. Polskich Noblistów w Bukowcu
- **05 października 2021** – Koncert uczniów klasy fortepianu p. Anny Gui
- **11 października 2021** – Koncert z okazji Dnia Edukacji Narodowej w wykonaniu uczniów i nauczycieli naszej szkoły
- **09 listopada 2021** – „W listopadowej zadumie” – koncert patriotyczny w wykonaniu uczniów, absolwentów i nauczycieli Szkoły Muzycznej I st. w Niwiskach. Koncert odbył się w kościele pw. św. Mikołaja w Niwiskach
- **10 listopada 2021** – premiera teledysku „Hej, Hej Ułani” w arr. Wojciech Zwierniak.
- **16 listopada 2021** - Koncert dla młodzieży z programu ERASMUS w wykonaniu uczniów i nauczycieli naszej szkoły
- **29 listopada 2021** – Listopadowy Koncert z Norwidem. Wystąpili uczniowie i nauczyciele naszej szkoły
- **05 grudnia 2021** – „Muzyczne Sanie Św. Mikołaja” – Koncert w wykonaniu uczniów i nauczycieli Szkoły Muzycznej I stopnia w Niwiskach. Impreza miała miejsce w Miejski Domu Kultury w Kolbuszowej.



## **GMINA NIWISKA** **Raport o stanie Gminy Niwiska**

---

- **06 grudnia 2021** – Koncert Mikołajkowy w wykonaniu uczniów i nauczycieli Szkoły Muzycznej I stopnia w Niwiskach.
- **13 grudnia 2021** – Koncert klasy saksofonu pana Michała Jakubusa i Bogusława Pawełczak. Wystąpili uczniowie tych klas.
- **15 grudnia 2021** – „Wigilia klasy wiolonczeli” p. Adrianny Kafel w formie koncertu kolęd.
- **16 grudnia 2021** – Koncert w wykonaniu uczniów klasy fagotu p. Janusza Kapiasa, klasy klarnetu p. Konrada Wiech i klasy fletu p. Doroty Wilk
- **16 grudnia 2021** – Koncert uczniów klasy fortepianu p. Anny Gui
- **23 grudnia 2021** – Koncert Bożonarodzeniowy (online) w wykonaniu uczniów i nauczycieli Szkoły Muzycznej I stopnia w Niwiskach
- **24 grudnia 2021** – Oprawa Mszy świętej „Pasterki” w wykonaniu absolwentów, uczniów i nauczycieli naszej szkoły

### **EGZAMINY KOŃCOWE, PROMOCYJNE i PRZESŁUCHANIA PÓŁROCZNE**

Egzaminy końcowe jak i promocyjne w tym roku szkolnym nie odbyły się z powodu zaistniałej sytuacji epidemicznej związanej z SARS-COV2.

Przesłuchania półroczne roku szkolnego 2021/2022 wszystkich uczniów klas II – IV c.4 i II – VI c.6 odbyły się w dniach 20, 24 i 25 stycznia 2022 roku. Kilkoro uczniów było chorych lub przebywało na kwarantannie. Dlatego też ocena została tym uczniom wystawiona na podstawie pracy semestralnej.

### **MOTYWOWANIE NAUCZYCIELI DO DOSKONALENIA i ROZWOJU ZAWODOWEGO**

- 1) Potrzeby szkoleniowe nauczycieli zostały zbadane i uzgodnione na konferencjach Rady Pedagogicznej.
- 2) W planie finansowym szkoły zaplanowano i wyodrębniono środki na realizację szkoleń.
- 3) W ramach posiadanych środków przyznałam nauczycielom dodatki motywacyjne.
- 4) W ramach posiadanych środków przyznałam nauczycielom Nagrodę Dyrektora, którą wręczył pan Adrian Szczurek - podczas szkolnego koncertu z okazji Dnia Edukacji Narodowej 11 października 2021 r.
- 5) Dyrektor szkoły na bieżąco informuje nauczycieli o nowościach pedagogicznych i szkoleniach.

### **ZEWNĘTRZNE KONKURSY i FESTIWALE**

- **23-24. 04. 2021 r.** - II Ogólnopolskie Buskie Konfrontacje Saksofonowe.  
**Marcelina Wrażen – II miejsce – SREBRNY SAKSOFON** w kategorii II. (klasa p. Michała Jakubusa)
- **24.04.2021 r.** - XXI Sokołowski Konkurs Kultury Muzycznej.



## GMINA NIWISKA

### Raport o stanie Gminy Niwiska

---

**Marcelina Wrażeń – Nagroda II stopnia w kategorii II.** (klasa p. Michała Jakubusa)

- **28.05.2021 r.** - Ogólnopolski Konkurs Saksofonowy Uczniów Szkół Muzycznych I stopnia. **Organizator:** ZSM im. Stanisława Moniuszki w Łodzi.

**Marcelina Wrażeń – III miejsce w grupie B** (klasa p. Michała Jakubusa)

- **10.06.2021 r.** - III Ogólnopolski Konkurs Instrumentów Dętych im. Bolesława Strawy i Franciszka Krzemińskiego w Lublinie.

**Marcelina Wrażeń – I miejsce w kategorii I saksofonów** (klasa p. Michała Jakubusa)

- **10.06.2021 r.** - III Ogólnopolski Konkurs Instrumentów Dętych im. Bolesława Strawy i Franciszka Krzemińskiego w Lublinie. **Gabriela Skura – I miejsce w kategorii I fagotów.**

**Alicja Zasowska – II miejsce w kategorii I fagotów** (klasa p. Janusza Kapiasa)

- **06.06.2021 r.** - Ogólnopolski Konkurs „Zakręcone Fleciki”.

**Bartosz Jemiolo z klasy p. Doroty Wilk – Dyplom uznania**

- **10.06.2021 r.** - III Ogólnopolski Konkurs Instrumentów Dętych im. Bolesława Strawy i Franciszka Krzemińskiego w Lublinie.

**Róża Leśniak** (klasa p. Doroty Wilk) – **Wyróżnienie w kategorii I fletów.**

**Bartosz Jemiolo** (klasa p. Doroty Wilk) – **Wyróżnienie w kategorii I fletów.**

**Nikodem Dypa** zdobył wyróżnienie na VIII Ogólnopolskim Konkursie Kontrabasowym im. Wiktora Gadzińskiego w Katowicach- wyróżnienie w grupie II (klasa p. Wojciecha Fronta)

- **04 - 06.02.2021 r.- Maciej Bartecki** zdobył III miejsce w II Międzynarodowym Konkursie Gitarowym w Katowicach (klasa p. Krystiana Tęczara)

**Kinga Rusin** - II miejsce na XVIII Międzynarodowym Konkursie Digi-Talenty Maj 2021, (klasa p. Anny Gui)

**Katarzyna Krupa** – wyróżnienie na XXI Sokołowski Konkurs Kultury Muzycznej.

**Victoria Mazurek** – nagroda III stopnia w XXI Sokołowski Konkurs Kultury Muzycznej.

**Julia Wolak** - II miejsce na XVIII Międzynarodowym Konkursie Digi-Talenty Maj 2021, (klasa p. Anny Gui)

- **22.10.2021-18.11.2021** - XX Międzynarodowy Konkurs "Digi-Talenty Jesień 2021", Świdnica zdobywając I miejsce: Hania Starzec
- **09.11.2021** Uczennica Hanna Starzec z klasy fortepianu p. Anny Gui zdobyła I nagrodę na II Międzynarodowym Konkursie „Srebrna Lira” w Sankt – Petersburgu. Forma konkursu online.  
- uczniowie naszej szkoły z klasy II c. 6-letniego rytmiki, zdobyli wyróżnienie specjalne w X Edycji Ogólnopolskiego Konkursu pt. „Minutowa **Piosenka Klasowa**” w ramach programu edukacyjnego Akcja Labirynt 2021
- Opiekę artystyczną nad projektem sprawowała pani **Jadwiga Basista-Janda** a pan Bartłomiej Skiba oraz Kamil Pezda wspierali projekt podczas realizacji teledysku.



## GMINA NIWISKA

### Raport o stanie Gminy Niwiska

---

- uczennice pana Janusza Kapiasa: **Alicja Zasowska oraz Gabriela Skura** zdobyły dwie nagrody „Złoty fagot” na VI Ogólnopolskim Festiwalu Fagotowym w Wadowicach. Akompaniament p. Joanna Brzęś.  
Serdecznie gratulujemy tak wysokiej nagrody panu Januszowi Kapiasowi
- udział naszych uczniów z klasy fletu w III Ogólnopolskim Konkursie Fletowym „Śpiewające fleciki” we Wrocławiu – forma online. W konkursie wzięli udział: Róża Leśniak, Bartosz Jemiolo, Marcel Pleban (klasa p. Doroty Wilk) oraz Zuzanna Boroń (klasa p. Anny Muchy)
- I Międzynarodowy Konkurs Muzyczny Małopolska 2021. Udział w konkursie uczennicy Marceliny Wrażeń z klasy p. Michała Jakubusa.

### **WZBOGACENIE BAZY OŚWIATOWEJ KONIECZNEJ DO REALIZACJI ZADAŃ WYNIKAJĄCYCH z POTRZEBY KSZTAŁCENIA, WYCHOWANIA i OPIEKI.**

#### **SP Niwiska**

- Zakup pomocy dydaktycznych w ramach programów „Aktywna Tablica” i „Laboratoria Przyszłości” (min. zakup 3 tablic interaktywnych, drukarki 3D, wirtualnych laboratoriów przedmiotowych, laptopa, klocków, akcesoriów do nagrywania obrazu i dźwięku,
- Zakup dziennika elektronicznego Librus Synergia,
- Wzbogacenie biblioteki szkolnej o nowe pozycje książkowe,
- Wymiana oświetlenia zewnętrznego budynku,
- Zakup świetlówek do dwóch sal lekcyjnych,
- Zakup samozamykaczy do drzwi zewnętrznych,
- Zakup kserokopiarki i drukarki,
- Renowacja parkietu w oddziale przedszkolnym,
- Wymiana wykładziny w dwóch klasach lekcyjnych,
- Remont kotłowni,
- Naprawa dachu.

#### **SP Hucina**

- w związku z wprowadzeniem dziennika elektronicznego, zmodernizowano wewnętrzną sieć komputerową
- zakupiono stół do tenisa stołowego
- zakupiono książek do biblioteki szkolnej

#### **SP Przylęk**

- Zakup książek do biblioteki szkolnej





## GMINA NIWISKA Raport o stanie Gminy Niwiska

---

- Udział w projekcie „Laboratoria przyszłości” – pozyskanie pomocy dydaktycznych na kwotę 30 000 zł
- Utworzenie pracowni językowej – 14 600,10 zł
- Zakupiono stoliki uczniowskie na kwotę 1605,00 zł
- Zakup dziennika elektronicznego Librus Synergia

### **SP Siedlanka**

- Zakupiono 3 interaktywne monitory dotykowe w ramach programu „Aktywna tablica” (na kwotę 17,5 tys. zł).
- Zakupiono wyposażenie podstawowe w ramach programu „Laboratoria przyszłości” (na kwotę 30 tys. zł).
- W ramach darowizny otrzymano używane laptopy od PZL Mielec.

### **SP Trzeźń**

W roku szkolnym 2021/2022 doposażono szkołę w komplet pomocy edukacyjnych do techniki i fizyki w ramach programu „Laboratoria przyszłości.”

Doprowadzono do wszystkich sal lekcyjnych w szkole połączenie Internet poprzez twarde łącze, zastępując częściowo Wifi.

Na bieżąco uzupełniano zużyty sprzęt sportowy, poszerzano księgozbiór biblioteki szkolnej.

### **SP Hucisko**

Baza oświatowa wzbogaciła się poprzez następujące zakupy i działania:

- Podręczniki dla uczniów z dotacji celowej.
- Udział w programie Aktywna tablica – zakup 2 monitorów interaktywnych z wbudowanymi kamerami i akcesoriami
- Udział w programie Rezerwa oświatowa 0,4% subwencji oświatowej – zakup pomocy naukowych do nauczania biologii, chemii, geografii oraz 2 monitorów interaktywnych
- Udział w programie „Laboratoria Przyszłości” zakup pomocy wg wykazu ministerialnego
- Stoliki jednoosobowe - 5, szatnie metalowe – 5, ławeczki gimnastyczne – 3, krzesła obrotowe 5, stół pod drukarkę 3d, biurko dla nauczyciela z półkami, ładowarka na laptopy, szafa metalowa na pomoce z chemii
- Wycieraczki duże 2



### **Szkoła Muzyczna i st. w Niwiskach**

#### **PROJEKT MINISTERIALNY NA ROK 2022**

W ubiegłym roku został napisany wniosek o dofinansowanie do ministra Kultury i Dziedzictwa Narodowego - Infrastruktura Szkolnictwa Artystycznego 2022 zakup wyposażenia dla Szkoły Muzycznej I stopnia w Niwiskach:

- 1) Kotły ADAMS: - Adams 2PARFKH29L FS American - Adams 2PARFKH26L FS American
- 2) SSL FUSION – analogowy procesor sygnału
- 3) FAB FILTER Total Bundle – zestaw pluginów do produkcji i obróbki dźwięku
- 4) KENSINGTON TRACKBALL – bezprzewodowy manipulator kulkowy
- 5) SPECTRASONICS KEYSCAPE – instrument wirtualny oferujący 36 rodzajów brzmień instrumentów klawiszowych
- 6) Skrzypce ręcznie robione/ lutnicze rzemieślnicze - skrzypce 3/4 - 3 sztuki (zestaw: instrument + smyczek + struny + futerał) - skrzypce 1/2 - 3 sztuki (zestaw: instrument + smyczek + struny + futerał) - skrzypce 4/4 - 2 sztuki (zestaw: instrument + smyczek + struny + futerał)
- 7) Smyczki - smyczek 1/4 - 4 sztuki - smyczek 1/2 - 4 sztuki - smyczek 3/4 - 4 sztuki - smyczek 4/4 - 4 sztuki
- 8) Saksofon altowy Yamaha YAS-280 - 4 sztuki
- 9) Saksofon barytonowy Yamaha YBS-480 - 1 sztuka
- 10) puzon dziecięcy Bach TB650 - 1 sztuka
- 11) puzon dziecięcy Fenix FSL-720 - 1 sztuka
- 12) puzon Feniks FSL 865 - 2 sztuki
- 13) Flet piccolo Yamaha YPC-62R - 1 sztuka
- 14) klarnet Fenix FCL -100 C - 2 sztuki
- 15) klarnet - MTP - Klarnet C - Children Model – 1 sztuka

Przyznana już w tym roku kwota dofinansowania to 57 000 zł

#### **PODEJMOWANIE DZIAŁAŃ PROFILAKTYCZNO – WYCHOWAWCZYCH ORAZ PROMUJĄCYCH ZDROWIE:**

Rozwój dzieci i młodzieży to nie tylko kształcenie. Szczególną wagę do funkcjonowania człowieka stanowi dbałość o zdrowie i zdrowy tryb życia. Co w tym kierunku zrobiono w placówkach w 2021 roku.

#### **SP Niwiska**

- Pogadanki na godzinach wychowawczych, zajęciach lekcyjnych oraz na zbiórkach harcerskich na temat bezpieczeństwa, zdrowego i prawidłowego stylu życia,



## GMINA NIWISKA

### Raport o stanie Gminy Niwiska

---

- Opracowanie procedur bezpiecznego przebywania w szkole, korzystania z biblioteki (w okresie pandemii COVID-19) i zapoznanie z nimi uczniów oraz rodziców,
- Zapoznanie uczniów z zasadami bezpiecznego korzystania z komputera i poruszania się w wirtualnej rzeczywistości.
- Organizacja akcji sprzątania świata,
- Działalność w naszej szkole drużyny harcerskiej oraz gromady zuchowej oraz podejmowanie przez te zespoły różnorodnych działań promujących zdrowy styl życia w tym biwaki, rajdy, manewry,
- Udział szkoły w nieodpłatnym dostarczaniu owoców i warzyw oraz mleka i przetworów mlecznych w ramach „Programu dla szkół”,
- Realizacja programu dla klas drugich „Akademia Bezpiecznego Puchatka”.

#### **SP Kosowy**

- spotkanie z policjantem (bezpieczeństwo w sieci, bezpieczeństwo na drodze, itp.),
- szkolne święto pieczonego ziemniaka z udziałem rodziców.
- udział w Ogólnopolskim Dniu Głośnego Czytania /celem tegorocznej edycji była twórczość Janiny Papuzińskiej/
- Dzień Chłopaka
- Andrzejki
- szkolna wigilia online
- lekcje wychowawcze na których zapoznawano uczniów z ich prawami i obowiązkami, które wynikają z przepisów prawa
- integracja w klasie, w szkole i w najbliższym środowisku

#### **SP Hucina**

W oparciu o założenia Programu Wychowawczo-Profilaktycznego Szkoły Podstawowej im. św. Jana Pawła II w Hucinie,

- przeprowadzono zajęcia wychowawcze i spotkania z pedagogiem szkolnym.
- Zapoznanie uczniów z zasadami bezpiecznego korzystania z komputera i poruszania się w wirtualnej rzeczywistości
- spotkanie z policjantem (bezpieczeństwo w sieci, bezpieczeństwo na drodze)
- uczestnictwo w programie szklanka mleka i owoce w szkole.
- kl. I- III brały udział w konkursie „Nie pal przy mnie proszę”
- realizacja projektu Ogólnopolskiej Sieci Edukacyjnej (OSE)- bezpiecznego Internetu.
- Organizacja kiermaszów i zbiórek związanych z pomocą dla osób potrzebujących.
- Organizacja wyjazdów integrujących zespoły klasowe.
- Uczestnictwo w projekcie „Poznaj Polskę”.



### **SP Przylęk**

- Pogadanki na godzinach wychowawczych, zajęciach lekcyjnych na temat bezpieczeństwa, zdrowego i prawidłowego stylu życia
- Współpraca z GOPS w Niwiskach, KPP w Kolbuszowej,
- Korzystanie przez uczniów z dożywiania w formie cateringu
- Uczestnictwo w zbiórkach harcerskich Hufca ZHP Kolbuszowa
- Udział w programach Mleko, Owoce i warzywa w szkole
- Współpraca z Sanepidem w Kolbuszowej

### **SP Siedlanka**

- Uczniowie brali udział w powiatowych konkursach plastycznych:
  - ✓ „Bezpieczne wakacje” Policji w Kolbuszowej, kl. III- I miejsce,
  - ✓ „Nie pal przy mnie proszę” Państwowej Stacji Sanitarno- Epidemiologicznej w Kolbuszowej, kl. II- wyróżnienie.
- Zorganizowano zajęcia dodatkowe z siatkówki.
- Prowadzono pogadanki na godzinach wychowawczych oraz z pedagogiem szkolnym na temat właściwego zachowania, cyberprzemocy, zdrowego i prawidłowego stylu życia.
- Opracowano procedury bezpieczeństwa w związku z Covid- 19 oraz prowadzono kampanie informacyjne zgodnie z wytycznymi.

### **SP Trześń**

Na przestrzeni ostatniego roku w SP Trześń zaplanowane były inicjatywy z zakresu rozwoju kultury fizycznej oraz zdrowego trybu życia, poprzez min. zajęcia pływackie na basenie w Kolbuszowej dla grupy uczniów klas I-III. Zaplanowane były również zajęcia z gimnastyki korekcyjnej dla klas I-III. Prowadzone były dodatkowe zajęcia dla uczniów klas IV-VI z badmintonu. Pod koniec roku szkoła przystąpiła do programu ‘Szkolny Klub Sportowy’ w ramach którego na wniosek uczniów zostały zorganizowane zajęcia z koszykówki. W okresie IX-XII i później organizowane były wycieczki rowerowe min. do Blizny, ” Jeziórka”, na Białkówkę oraz wyjazdy autokarowe na parku trampolin, na kręgle, Jump Planet. W/w działaniami objęto wszystkich uczniów w celu większej integracji i przezwyciężenia opóźnień wywołanych okresem pandemii.

### **SP Hucisko**

**Rozwój dzieci i młodzieży to nie tylko kształcenie. Szczególną wagę do funkcjonowania człowieka stanowi dbałość o zdrowie i zdrowy tryb życia.**

Troskę o zdrowie i zdrowy tryb życia zawarliśmy w Programie Wychowawczo - Profilaktycznym szkoły. Program ten jest dostosowany do potrzeb rozwojowych uczniów oraz potrzeb naszego środowiska lokalnego i obejmuje wszystkie treści i działania o charakterze



wychowawczym i profilaktycznym. Chcemy, aby nasza szkoła była bezpieczna, panował w niej klimat sprzyjający pracy uczniów i nauczycieli, a uczniowie umieli prowadzić zdrowy tryb życia i mieli poprawne nawyki zachowania się w różnych sytuacjach.

**A. Pokazywanie ciekawych sposobów spędzania czasu wolnego.**

Imprezy i uroczystości szkolne: Dzień Babci i Dziadka - nagranie programu dla seniorów i zamieszczenie na szkolnej stronie internetowej i naszym kanale YouTube, walentynki – poczta walentynkowa, kiermasz słodkości, fotobudka walentynkowa, Dzień Dziecka, Pasowanie na ucznia klasy I – akademia, Dzień Edukacji Narodowej, Mikołajki – spotkanie ze Św. Mikołajem, Dzień Kropki.

Jednak najważniejszą dla szkoły i społeczności szkolnej uroczystością była beatyfikacja Patrona szkoły dnia 12 września 2012 roku. Uroczysta Msza dziękczynna w kościele parafialnym była początkiem festynu rodzinnego, na który przybyło bardzo wielu gości. Razem mogliśmy się bawić i cieszyć z tego, że błogosławiony Kardynał Wyszyński będzie wspomagał nas z nieba.

**Wyjazdy i wycieczki:**

- 1) Wyjazdy do kina do Mielca i Rzeszowa
- 2) Wyjazd do Krainy Uśmiechu – Sali zabaw w Kolbuszowej
- 3) Wycieczka do Warszawy- trzydniowa w ramach programu „Poznaj Polskę”
- 4) Wycieczka do Komańczy i Krosna w ramach programu „Poznaj Polskę”
- 5) Na tyle tylko pozwoliły obostrzenia związane z pandemią.

**B. Angażowanie uczniów w pracę na rzecz innych**

- 1) Akcja na rzecz niepełnosprawnych „Pomóż i Ty” - rozprowadzanie cegiełek.
- 2) Zbiórka makulatury - II miejsce (zakup stołu do tenisa)
- 3) Zbiórka elektrośmieci, w tym starych telefonów dla dzieci w Azji i Afryce
- 4) Zbiórka żołądki na rzecz wkładu własnego do wycieczek.

**C. Aktywność w ramach organizacji działających w szkole:**

- 1) Koło Wolontariatu – akcje na rzecz niepełnosprawnych i chorych, zbiórka nakrętek plastikowych, pomoc koleżeńska w nauce, kiermasze organizowane w celu gromadzenia środków.
- 2) Samorząd Uczniowski – był zaangażowany we wszystkie działania szkoły na rzecz uczniów i demokracji, współpracował przy organizacji imprez i uroczystości, organizował kiermasze w celu pozyskania środków finansowych dla celów statutowych

**D. Profilaktyka dla dzieci i rodziców**





## GMINA NIWISKA

### Raport o stanie Gminy Niwiska

---

- 1) Dzień Bezpiecznego Internetu - „Co gry robią naszym dzieciom?”. Konferencja dla dzieci i rodziców. Wykłady dr. T. Rożka. Spotkanie on-line.
- 2) Dzieci, rodzice i ekrany w czasie pandemii – panel /strona internetowa szkoły/.
- 3) Spotkania przeprowadzone przez sierż. Szt. Beatę Chmielowiec z referatu ds. Prewencji Kryminalnej, Nieletnich i Patologii KPP Kolbuszowa w ramach akcji MSWiA i Policji oraz spotkania z dzielnicowym p. Grzegorzem Augustynem.
- 4) Międzynarodowy Dzień Rodziny – akcja „Dwie godziny dla rodziny”.
- 5) Edukacja rodziców w zakładce na stronie internetowej szkoły:
  - „Jak było w szkole”. Problem dokuczania wśród dzieci w wieku szkolnym i świadomość ich rodziców.
  - Nastolatki 3.0. Raport z badań NASK.
  - E – papierosy
  - Koleżeńskie zachowania wśród dzieci.
  - BEZPIECZNA SZKOŁA Zagrożenia i zalecane działania profilaktyczne w zakresie bezpieczeństwa fizycznego i cyfrowego uczniów.

#### **Szkoła Muzyczna i stopnia w Niwiskach**

##### W obszarze kształcenia:

- Kładziemy nacisk na indywidualny proces nauczania, dostosowany do potrzeb i możliwości ucznia,
- Umożliwiamy prezentacje osiągnięć i częsty kontakt ze sceną,
- Dbamy o jakość nauczania,
- Zapewniamy wysoko wykwalifikowaną kadrę pedagogiczną, aktywną w środowisku,
- zaangażowaną w pracy z uczniem, propagującą różne formy doskonalenia artystycznego,
- Zapoznajemy rodziców i uczniów z wymaganiami edukacyjnymi,
- Dostosowujemy oczekiwania rodziców, uczniów i środowiska do wymogów edukacyjnych,
- Umożliwiamy kształcenie dzieciom i młodzieży z małych i wiejskich środowisk oraz dzieciom z orzeczeniami chcącym rozwijać się w tym kierunku.

##### W obszarze wychowania i opieki:

- Oferujemy program profilaktyczna - wychowawczy, który dba o kształtowanie pozytywnych postaw młodego człowieka,
- Preferujemy uznane wartości piękna, kultury, dobra, prawdy, rzetelności i wzajemnego poszanowania,
- Wpajamy tolerancję dla odmienności sztuki w poczuciu własnej wartości i godności,
- Uczymy tradycji, patriotycznych zachowań w małej i dużej Ojczyźnie,
- Aktywna i inspirująca twórczo kadra pedagogiczną, uczy zachowań twórczych,



- Życzliwa atmosfera pracy i dobry, rodzinny klimat dają radość zdobywanych umiejętności i doświadczeń artystycznych na scenie,
- Dobro ucznia jest dobrem najwyższym,

*„Być narodowi użytecznym” bo,*

*„Taka narodu przyszłość, jakie jej młodzieży chowanie” - St. Staszic*

Naczelnym celem wychowania szkolnego jest wszechstronny rozwój młodego człowieka, a w szczególności:

- przygotowanie ucznia do wykonywania zadań w życiu zawodowym i publicznym,
- wykształcenie szacunku dla rzetelnej pracy i zdobywania wiedzy,
- kształtowanie potrzeby dalszego uczenia się, doskonalenia i rozwoju
- wskazanie dziecku różnych, społecznie akceptowanych sposobów postępowania, dochodzenia do wiedzy, zdobywania umiejętności,
- dbanie o rozwój sfery życia duchowego i emocjonalnego,
- wspieranie w dokonywaniu właściwych wyborów moralnych i hierarchizacji wartości,
- kształtowanie w uczniu potrzeby stawiania sobie celów i możliwości ich osiągnięcia,
- kształtowanie wysokiej kultury osobistej, przekazywanie dziedzictwa kulturowego i budowanie postaw patriotycznych,
- wychowywanie przez muzykę, rozwijanie samodzielności, kreatywności i wrażliwości,
- kształtowanie odpowiedzialności za słowo,
- uczenie szacunku dla dobra wspólnego i własności prywatnej, przestrzeganie wspólnie ustalonych norm zachowania,
- dbałość o zdrowie, kształtowanie troski o środowisko naturalne.

Szkoła przygotowuje do dalszego aktywnego zainteresowania muzyką tak, aby jej absolwenci w przyszłości stali się świadomymi odbiorcami i entuzjastami muzyki.

Podstawowym obowiązkiem w szkole jest nauka oraz regularne uczestnictwo w koncertach i innych wydarzeniach w życiu szkoły.

Wszyscy pracownicy szkoły są współodpowiedzialni za proces wychowywania uczniów poprzez swoje zachowanie, postawę, osobowość.

Rodzice jako pierwsi wychowawcy swoich dzieci, aktywnie uczestniczą w realizacji założeń programu wychowawczego szkoły.

## **2. Kultura**

Zadania w tym zakresie realizował Gminny Ośrodek Kultury i Biblioteki w Niwiskach z Filią w Siedlance oraz 7 świetlic wiejskich. Działalność kulturalna w 2021 r. nadal objęta była



## GMINA NIWISKA Raport o stanie Gminy Niwiska

zakazem organizowania wydarzeń z udziałem publiczności. Po raz kolejny przyszło nam prowadzić działalność kulturalną w czasie pandemii.

W 2021 r. w Gminnym Ośrodku Kultury i Biblioteki w Niwiskach zorganizowano następujące wydarzenia:

- szkolenia komputerowe „Dziennikarstwo online” i „Bezpieczne zachowanie w sieci” dla grupy uczniów w ramach projektu „Cyfrowe GOKi w podregionie rzeszowskim” realizowanego przez Fundację FCC w Lublinie oraz Event na podsumowanie projektu
- cykl zajęć dla dzieci „Kodowanie na dywanie”
- Koncert zespołów tanecznych na zakończenie tanecznego roku artystycznego
- Zajęcia wakacyjne dla dzieci i młodzieży / kulinarne, krawieckie, plastyczne, gry i zabawy ruchowe na świeżym powietrzu/
- 50 – lecie pożycia małżeńskiego dla par małżeńskich z terenu gminy
- W ramach dotacji otrzymanej w ramach Narodowego Programu Szczepień przez Koło Gospodyń Wiejskich w Niwiskach zorganizowano 2 festyny połączone z występami artystycznymi, prezentacją rękodzieła i degustacją swojskiego jadła.
- Koncert „Symfonia dziecięca dla małych i dużych melomanów” w wykonaniu Stowarzyszenia Musicus Kameraliści Rzeszowscy
- koncert psalmów Jana Kochanowskiego z muzyką Alka Berkowicza,
- szkolenie przeprowadzone przez pracownika KRUS „Wypadki przy pracy w gospodarstwie rolnym” połączone z konkursem
- zorganizowano 4 wystawy prac malarskich
- spotkanie z Dietetykiem oraz cykl zajęć Callanetics dla senierek

We wskazanych wydarzeniach wzięło udział ok. 600 osób.

Przy Gminnym Ośrodku Kultury i Biblioteki funkcjonują następujące grupy artystyczne:

Nazwa	liczba uczestników
<b>3 grupy taneczne</b>	58
<b>2 grupy rytmiczno - umuzykalniające</b>	36
<b>grupa teatralna Dyzio i spółka</b>	12
<b>Koło Gospodyń Wiejskich</b>	33
Suma	<b>139</b>

Tab. 23. Zestawienie grup artystycznych działających na terenie Gminy Niwiska



## GMINA NIWISKA Raport o stanie Gminy Niwiska

W strukturze Gminnego Ośrodka Kultury i Biblioteki funkcjonują 2 biblioteki publiczne w Niwiskach i filia w Siedlance. Księgozbiór na dzień 1 stycznia 2021 r. wynosił 27999 woluminów, zaś na koniec roku 28173 woluminów.

Stan księgozbioru	Okres	Liczba woluminów
<b>ogółem</b>	1 stycznia 2021 r.	27999 sztuk
<b>ogółem</b>	31 grudnia 2021 r.	28173 sztuk
zakupiono		<b>661 sztuk</b>
zubytkowano		<b>812 sztuk</b>
<b>Księgozbiór w przeliczeniu na 1 mieszkańca</b>	1 stycznia 2021 r.	4,60 sztuk
<b>Księgozbiór w przeliczeniu na 1 mieszkańca</b>	31 grudnia 2021 r.	4,55 sztuk
<b>ogółem czytelnicy aktywni</b>	2021 r.	707 osób
<b>ogółem czytelnicy zarejestrowani</b>	2021 r.	723 osób

Tab. 24. Zestawienie woluminów/mieszkańców/czytelników



Wyk. 5. Stan księgozbioru na 31 grudnia 2021r.

W ciągu roku z bibliotek skorzystało 8095 czytelników, łącznie wypożyczono 17771 woluminów, w 2021 roku wzbogacono zbiory bibliotek o 986 książek (zakup + dary).

W bibliotekach na 14 komputerach zapewniono dostęp do Internetu. Katalogi on-line oraz możliwość zdalnego (internetowego) składania zamówień zapewniały obie biblioteki.

W 2021 roku biblioteki gminne zorganizowały następujące wydarzenia mające na celu promocję czytelnictwa:



## GMINA NIWISKA

### Raport o stanie Gminy Niwiska

	Liczba spotkań	Liczba uczestników
<b>Spotkanie z książką</b>	0	0
<b>Lekcje biblioteczne</b>	3	59
<b>Noc Bibliotek</b>	-	-
<b>Wystawa</b>	-	-
<b>Zajęcia Edukacyjne i Literackie z dziećmi</b>	-	-
<b>Suma</b>	<b>3</b>	<b>59</b>

Tab. 25. Zestawienie spotkań organizowanych przez biblioteki

Biblioteki przystąpiły do nowej edycji projektu „Mała książka, wielki człowiek” w którym wzięło udział 40 dzieci w wieku od 3 do 6 lat.

Działalność świetlic wiejskich ma na celu integrację środowiska lokalnego, inicjowanie aktywności mieszkańców na rzecz rozwoju miejscowości oraz prowadzenie działalności kulturalnej, edukacyjnej i sportowej. Świetlica jest miejscem przeprowadzania zorganizowanych inicjatyw lokalnych, które ze względu na panującą pandemię zostały ograniczone i dostosowane do ogólnych zasad rygoru sanitarnego.

Działające świetlice doskonale spełniają swoją rolę w lokalnych społecznościach. Jest to miejsce spotkań dzieci, młodzieży i dorosłych. Dzieciom i młodzieży korzystającej ze świetlicy oferuje się uczestnictwo w różnorodnych formach zajęć, m.in:

- zajęcia plastyczno-techniczne: rysowanie ołówkiem, kredkami, malowanie farbami, wycinanki, wydzieranki,
- zajęcia dydaktyczne: zabawy słowne, krzyżówki, rebusy,
- zajęcia muzyczne: zabawa ze śpiewem, zabawy rytmiczne, taniec,
- zajęcia rekreacyjno-ruchowe: zabawy na świeżym powietrzu, zabawy w grupach, turnieje sprawnościowe,
- organizowane są również imprezy okolicznościowe (Dzień Babci i Dziadka, Dzień Kobiet, Dzień Matki, Dzień Dziecka, Jasełka).
- uczestnicy świetlic biorą udział w różnych konkursach i turniejach organizowanych na terenie Gminy Niwiska.





## **X. Gospodarka odpadami**

Ustawa z 13 września 1996 roku o utrzymaniu czystości i porządku w gminie nałożyła na gminy obowiązek objęcia wszystkich właścicieli nieruchomości systemem gospodarowania odpadami komunalnymi. Jest to jedno z obowiązkowych zadań własnych.

System gospodarowania odpadami komunalnymi od strony finansowej ma być zorganizowany w taki sposób, aby opłaty pobierane od mieszkańców pokrywały koszty:

- 1) odbierania, transportu, zbierania, odzysku i unieszkodliwiania odpadów
- 2) obsługi administracyjnej tego systemu,
- 3) tworzenia i utrzymania punktów selektywnego zbierania odpadów
- 4) edukacji ekologicznej w zakresie prawidłowego postępowania z odpadami

Środki pochodzące z opłat gmina gromadzi na wyodrębnionym rachunku bankowym.

Gmina ma obowiązek na bieżąco monitorować stan gospodarki odpadami komunalnymi, tak by osiągnąć do 31 marca każdego roku zakładane ustawowo poziomy. Nie osiągnięcie zakładanych poziomów skutkować będzie konsekwencjami finansowymi. Obowiązująca nas sprawozdawczość dokładnie obrazuje ilość i rodzaj odpadów.

O tym jak wygląda system gospodarowania odpadami komunalnymi decyduje rada gminy określając regulamin utrzymania czystości i porządku w gminie oraz sposób i zakres świadczenia usług w zakresie odbierania odpadów komunalnych od właścicieli nieruchomości i zagospodarowania tych odpadów. Nasz obecny system funkcjonuje od 2006 roku i wynika z realnych potrzeb gminy Niwiska.

System w 2021 roku opierał się na uchwałach Rady Gminy Niwiska podjętych w latach poprzednich i rocznej umowie zawartej z firmą DEZAKO w Dębicy. Roczne wydatki na odbiór odpadów w 2021r. wyniosły 885 965,34 zł

W związku z upływem z końcem roku 2021 terminu obowiązywania umowy na odbiór odpadów i koniecznością zapewnienia odbioru odpadów w roku 2022 ogłoszony został przetarg. Wykonawca został wybrany w pierwszym przetargu, który świadczy usługi w bieżącym roku a jest to firma BIOSELECT z Rakowa.

W gminie Niwiska system odbioru odpadów komunalnych obejmuje nieruchomości zamieszkałe (gospodarstwa domowe) i niezamieszkałe (podmioty gospodarcze). Liczba złożonych deklaracji wg stanu na 31. 12. 2021 r.: 1 541 szt. (deklaracje gospodarstwa domowe: 1460 szt., deklaracje podmioty gospodarcze: 81 szt.

Ilość odpadów odbieranych z terenu gminy Niwiska corocznie wzrasta.



**GMINA NIWISKA**  
**Raport o stanie Gminy Niwiska**

---

<b>RODZAJ ODPADÓW</b>	<b>KOD ODPADÓW</b>	<b>ILOŚĆ Mg</b>
Niesegregowane zm. odpady komunalne	20 03 01	563.2200
Odpady nieulegające biodegradacji	20 02 03	15.6600
Papier i tektura	15 01 01	16.3400
Opakowania z tworzyw sztucznych	15 01 02	114.6000
Szkło	15 01 07	96.0900
Odpady wielkogabarytowe	20 03 07	83.4000
Zużyte opony	16 01 03	23.1150
Zużyty sprzęt elekt. zawierające niebezpieczne składniki	20 01 35	3.3000
Zużyty sprzęt elektryczny	20 01 36	2.8500
Przeterminowane leki	20 01 32	62 kg
<b>SUMA</b>		<b>918.6370</b>

Tab. 26. Zestawienie zebranych odpadów z terenu Gminy Niwiska w 2021r.



## **XI. Gospodarka mieszkaniowa i lokalami użytkowymi**

Zasób mieszkaniowy Gminy stanowi 8 lokali usytuowanych w budynkach szkolnych: w Niwiskach – 3 lokale, w Hucisku - 3 lokale, w Trześni – 2 lokale. Łączna powierzchnia lokali wynosi 378,35 m<sup>2</sup>. Na dzień 31 grudnia 2021 roku 7 lokali mieszkalnych było wynajętych a 1 lokal usytuowany w budynku Szkoły Podstawowej w Trześni był remontowany i przygotowywany pod wynajem w 2022 roku.

### **Najem garaży**

Zawarte są trzy umowy najmu na garaże – 1 w Niwiskach, 1 w Hucisku i 1 w Trześni.



## **XII. Działalność gospodarcza**

Ilość podmiotów gospodarczych wpisanych w CEIDG, które mają główne miejsce wykonywania oraz działalności gospodarczej na terenie Gminy Niwiska.



<b>Status wpisu</b>	<b>Ilość wpisów dla głównego miejsca wykonania działalności</b>
<b>Aktywny</b>	237
<b>Działalność prowadzona wyłącznie w formie spółki/spółek cywilnych</b>	4
<b>Nie rozpoczął działalności</b>	2
<b>Wykreślony</b>	204
<b>Zawieszony</b>	48
<b>SUMA</b>	<b>495</b>

*Tab.27. Raport CEIDG dla Gminy Niwiska*

W celu przeprowadzenia analizy ilości prowadzących działalność gospodarczą gminę Niwiska porównano z pięcioma gminami, biorąc pod uwagę zbliżoną liczbę mieszkańców oraz różne położenie geograficzne (stan na dzień 31.12.2021 r.),

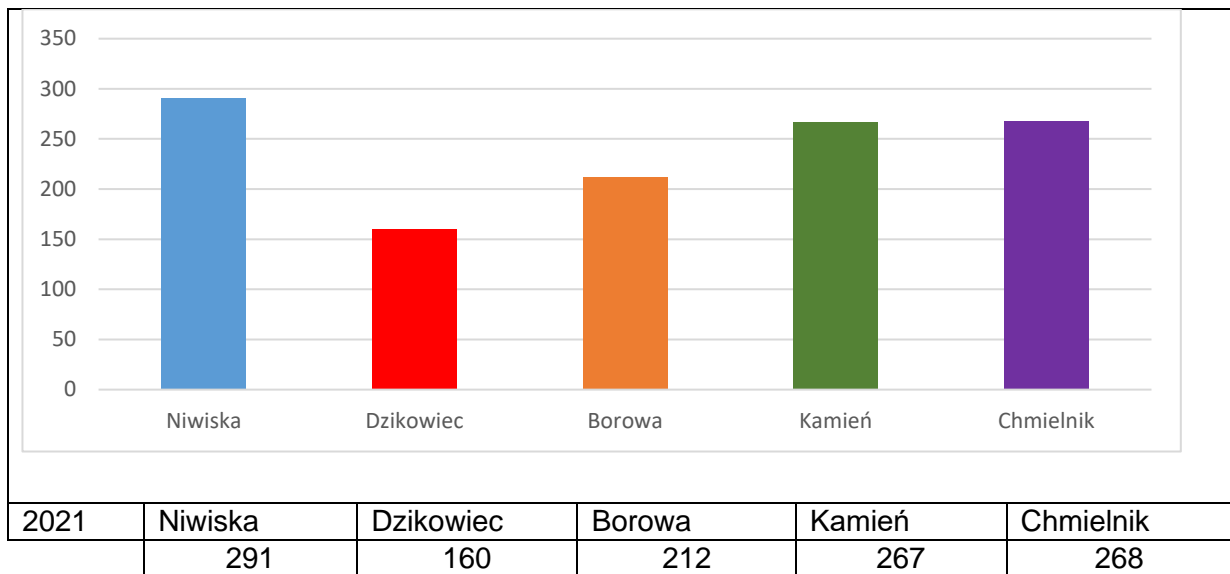
<b>Gmina/powiat</b>	<b>Ilość mieszkańców</b>	<b>Liczba aktywnych podmiotów gospodarczych</b>
<b>Niwiska, kolbuszowski</b>	<b>6181</b>	<b>291</b>
<b>Dzikowiec, kolbuszowski</b>	6449	160
<b>Borowa, mielecki</b>	5449	212
<b>Kamień, rzeszowski</b>	6998	267
<b>Chmielnik, rzeszowski</b>	6889	268

*Tab.28. Porównanie gmin o podobnej liczbie mieszkańców do aktywnych podmiotów gospodarczych*



## GMINA NIWISKA

### Raport o stanie Gminy Niwiska



Wyk. 6. Liczba osób prowadzących działalność gospodarczą na 31.12.2021 r.





### **XIII. Podsumowanie**

Przedstawiłam Państwu Raport o stanie Gminy Niwiska za miniony 2021 rok. Omówiono w nim realizację zadań własnych gminy służących zaspokojeniu potrzeb mieszkańców naszej wspólnoty samorządowej.

Gmina wywiązuje się i realizuje swoje finansowe zobowiązania. Środki wydatkowane były w sposób celowy i gospodarny. W 2021 roku zrealizowaliśmy zadania inwestycyjne, na które oprócz środków własnych, pozyskaliśmy także znaczne środki zewnętrzne, bez których nie udało się zrealizować wielu przedsięwzięć. Wykonane inwestycje są zgodne z wnioskami i oczekiwaniami naszych mieszkańców.

Na 2022 rok zaplanowaliśmy także kilka zadań inwestycyjnych i wierzymy, że uda nam się je zrealizować dla dobra społeczności lokalnej.

Realizując zadania strategiczne gminy dążymy do spełnienia marzeń wielu z nas – do stworzenia pięknego, bezpiecznego i perspektywicznego miejsca do życia. Wszystkim nam zależy na tym, aby otaczająca nas rzeczywistość była coraz lepsza. Wiem, że wiele jest jeszcze do zrobienia i to jest prawda. Rozumiem potrzeby, oczekiwania, jednak jak każdy samorząd w Polsce musimy mierzyć siły na zamiary oraz dokonywać trudnych wyborów ze względu na wiele obciążeń, które nie zależą wyłącznie od naszej gospodarności.

Szanowni Państwo, mam nadzieję, że lektura Raportu uświadomiła nam wszystkim, jak ważną sprawą jest zaangażowanie w sprawy Gminy i sprawne nią zarządzanie. Siła i przyszłość samorządu nie zależą jedynie od wypełniania obowiązujących przepisów prawa choć stanowią one niezbędny fundament, ale od wartości dodanej, jaką potrafimy wypracować, wspólnie tworząc Gminę dzień po dniu. Jestem przekonana, że znaleźliście Państwo w tym raporcie rzetelne i dobre informacje, szczególnie potrzebne w obecnych czasach dla budowy wzajemnego zaufania i współpracy.

Elżbieta Wróbel

Wójt Gminy Niwiska